

OBSAH VÝROČNÍ ZPRÁVY

| | |
|---|----|
| 1. Úvodní slovo | 3 |
| 1.1 Přehled významných událostí | 4 |
| 2. Základní statistické údaje | 5 |
| a) počet obyvatel a jeho složení | 5 |
| b) nezaměstnanost obyvatel | 6 |
| c) vývoj pracovních míst na území města | 7 |
| d) bytová výstavba..... | 7 |
| e) městský bytový fond..... | 8 |
| f) lesní hospodářství | 8 |
| g) odpadové hospodářství..... | 9 |
| 3. Organizační schéma města Příbora | 10 |
| 4. Základní údaje o orgánech města | 14 |
| 4.1 Zastupitelstvo města | 14 |
| 4.2 Rada města | 16 |
| 4.3 Starosta, místostarosta | 17 |
| 4.4 Městský úřad..... | 18 |
| 4.5 Městská policie..... | 20 |
| 4.6 Zvláštní orgány města | 20 |
| 5. Organizační složky města | 21 |
| 5.1 Městská knihovna | 21 |
| 6. Příspěvkové organizace města..... | 22 |
| 6.1 Technické služby města | 22 |
| 6.2 Základní škola Npor. Loma | 22 |
| 6.3 Základní škola Jičínská | 23 |
| 6.4 Mateřská škola Kamarád | 23 |
| 6.5 Mateřská škola Pionýrů | 23 |
| 6.6 Středisko volného času Luna | 24 |
| 6.7 Školní jídelna Komenského | 24 |
| 7. Obchodní organizace zřízené městem | 25 |
| 7.1 Správa majetku města Příbor s.r.o. | 25 |
| 8. Účast města v jiných obchodních organizacích | 26 |
| 8.1 Asompo a.s., Životice u N. Jičína | 26 |

| | |
|---|----|
| 9. Přehled škol a školských zařízení jiných zřizovatelů | 27 |
| 10. Obecně závazné vyhlášky a nařízení | 28 |
| 10.1 Nově přijaté obecně závazné vyhlášky a nařízení | 28 |
| 10.2 Platné obecně závazné vyhlášky a nařízení | 28 |
| 10.3 Ceny místních poplatků | 30 |
| 11. Veřejnosprávní smlouvy | 31 |
| 12. Výroční zpráva o činnosti v oblasti poskytování informací podle zákona č. 106/1999 Sb. | 31 |
| 13. Hlavní rozvojové dokumenty | 33 |
| 13.1 Nově přijaté rozvojové dokumenty | 33 |
| 13.2 Platné rozvojové dokumenty | 33 |
| 13.3 Závazné dokumenty regionálního a nadregionálního charakteru | 34 |
| 14. Přehled o realizaci hlavních investičních akcí města | 35 |
| 14.1 Akce města | 35 |
| 14.2 Akce jiných investorů | 35 |
| 15. Prodej a nabytí obecního majetku | 36 |
| 16. Hospodaření města | 37 |
| 16.1 Příjmy města a jejich skladba | 39 |
| 16.2 Výdaje města a jejich skladba | 40 |
| 16.3 Výsledek hospodaření | 40 |
| 16.4 Pohledávky a závazky města | 41 |
| 16.5 Místní poplatky | 41 |
| 16.6 Přijaté dotace | 42 |
| 16.7 Příspěvky společenským organizacím | 43 |
| 16.8 Pečovatelská služba | 44 |
| 17. Zpráva auditora | 45 |

1. ÚVODNÍ SLOVO STAROSTY

Vážení členové zastupitelstva města,

vážení občané,

již popáté za sebou se vám do rukou dostává Výroční zpráva města Příbora, která vám dává možnost nahlédnout do činnosti města, jeho orgánů a organizací v číslech, grafech a tabulkách. Na rozdíl od dřívějších let je tato zpráva daleko rozsáhlejší a mimo výsledků a statistických údajů z roku 2007 zde naleznete i srovnatelné údaje z let minulých.

Rok 2007 byl prvním rokem nového volebního období let 2006-2010. V jeho samém začátku proto musely být ustaveny a jmenovány výbory zastupitelstva města, komise rady města a schváleny jednací řády těchto orgánů.

Pocelý rok věnovalo zastupitelstvo města velkou pozornost zejména přípravě a projednání Strategického plánu rozvoje města na období do roku 2016. Tento dlouhodobý rozvojový dokument byl schválen zastupiteli v prosinci 2007. Do procesu strategického plánování byla, mimo členů zastupitelstva, zapojena celá řada dalších občanů města, ať už formou dotazníkových šetření nebo zapojením v pracovních skupinách.

Realizace vize a cílů, stanovených strategickým plánem, úzce souvisí s finančními možnostmi města. Proto bude nutno využít v maximální míře dotačních prostředků z fondů Evropské unie, zejména potom prostředků schválených pro realizaci cílů stanovených Regionálním operačním programem Moravskoslezsko.

V rámci zvyšování kvality organizace veřejné správy zavedením systému sebehodnocení (metoda CAF), zpracoval Městský úřad Příbor v roce 2007 tzv. sebehodnotící zprávu a akční plán zlepšování. Přijetím tohoto dokumentu Ministerstvem vnitra ČR se tak zařadil mezi městské úřady usilující o získání certifikátu kvality.

V květnu 2007 převzali zástupci města v pantheonu Národního muzea v Praze zvláštní ocenění v národní soutěži Gloria Musaealis 2006 za záchranu kulturní památky ČR, rodného domu Sigmunda Freuda v Příboře. Postupně se tak úročí práce spojené s otevřením muzea S. Freuda v roce 2006. O měsíc dříve získalo město, jako vítěz krajského kola soutěže o nejlépe realizovaný program regenerace městských památkových rezervací, čestné uznání v rámci celorepublikového vyhodnocení.

Po zhruba 135 letech tradice výroby punčochového zboží se v červnu s definitivní platností uzavřely brány společnosti Lonka v Příboře. V závěru roku 2007 získal areál nového vlastníka, kterým se stala společnost Skarab, s. r. o. Příbor, zabývající se prodejem náhradních dílů pro nákladní automobily.

Začátek nového školního roku znamenal otevření první soukromé mateřské školy na území města v místní části Hájov. Zřizovatelem školy „Moje školka“ je pan Václav Podstavek z Kateřinic.

V září 2007 byly do prostor městského parku umístěny dřevěné sochy, které zhotovili studenti Střední uměleckoprůmyslové školy z Ostravy z kmenů lip, které byly pokáceny na městském hřbitově.

Na krátkou návštěvu zavítal do Příbora dne 18. 8. 2007 první místopředseda vlády ČR a současně ministr pro místní rozvoj ČR p. Jiří Čunek.

Začátek i závěr loňského roku byl již tradičně spojen s půlnočním setkáním a slavnostním ohňostrojem na příborském náměstí.

Rozpočet města byl v roce 2007 schválen jako vyrovnaný, jeho příjmová část dosáhla po přijatých změnách v průběhu roku částky 110 miliónů korun. Výsledek hospodaření roku 2007 byl plusový a město vstoupilo do roku 2008 s mírným přebytkem hospodaření.

1.1 Přehled významných událostí

V roce 2007 nebyly zaznamenány v Příboře žádné mimořádné nebo historicky významné události. Na tomto místě připomeneme alespoň některé zajímavé kulturní akce:

3. 6. 2007 ... ve výstavní síni muzea v Příboře se uskutečnila za přítomnosti Jane McAdam Freud vernisáž její sochařské a medailérské tvorby

15. 9. 2007 ... Dny Evropského kulturního dědictví – otevření památkových objektů veřejnosti ve městě

V roce 2007 byla zaznamenána tato významná výročí:

1. 9. 2007 ... v roce 2007 uplynulo 210 let od založení obce Hájov

rok 1882 ... Albert Reiser založil v Klokočově továrnu na výrobu punčoch

7.-11.8.1887 ... v Příboře se uskutečnila Krajinská výstava severovýchodní Moravy

25. 5. 1947 ... za přítomnosti ministra zahraničí Jana Masaryka byl odhalen pomník T. G. Masaryka

rok 1947 ... dochází ke spojení Příbora s Věskou

2. ZÁKLADNÍ STATISTICKÉ ÚDAJE

a) vývoj počtu obyvatel v Příboře (vč. Hájova a Prchalova):

| rok | Trvale bydlící osoby | Hustota zalidnění (osoba/km ²) |
|------|----------------------|--|
| 2004 | 8 783 | 396,5 |
| 2005 | 8 758 | 395,4 |
| 2006 | 8 756 | 395,3 |
| 2007 | 8 776 | 396,2 |

Součástí Příbora jsou obce Hájov a Prchalov. Charakteristické údaje jsou vyjádřeny v následující tabulce:

Vývoj počtu obyvatel Hájova:

| rok | Trvale bydlící osoby | Hustota zalidnění (osoba/km ²) |
|------|----------------------|--|
| 2004 | 418 | 123,3 |
| 2005 | 426 | 125,7 |
| 2006 | 434 | 128,0 |
| 2007 | 435 | 128,3 |

Vývoj počtu obyvatel Prchalova:

| rok | Trvale bydlící osoby | Hustota zalidnění (osoba/km ²) |
|------|----------------------|--|
| 2004 | 208 | 152,9 |
| 2005 | 209 | 153,7 |
| 2006 | 214 | 157,3 |
| 2007 | 209 | 153,7 |

Věková struktura obyvatel Příbora (vč. Hájova a Prchalova k 31. 12. 2007)

| rok | 0 – 15 | 15 – 59 | 60+ | celkem | z toho | muži | ženy |
|------|--------|---------|-------|--------|--------|-------|------|
| 2004 | 1 378 | 5 417 | 1 988 | 8 783 | 4 290 | 4 493 | |
| 2005 | 1 335 | 5 417 | 2 006 | 8 758 | 4 295 | 4 463 | |
| 2006 | 1 311 | 5 401 | 2 044 | 8 756 | 4 285 | 4 471 | |
| 2007 | 1 275 | 5 367 | 2 134 | 8 776 | 4 308 | 4 468 | |

Údaje o počtech obyvatel ČR jsou převzaty z registru počtu obyvatel ohlašovny Příbor.

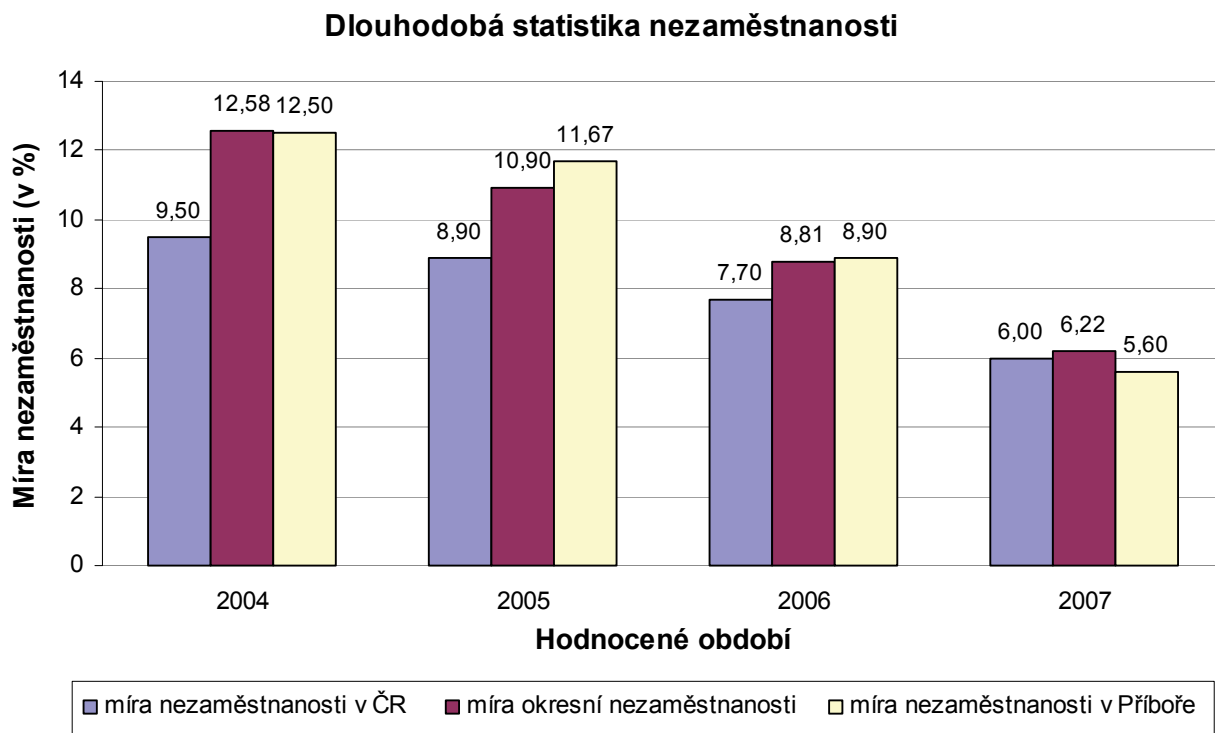
2 b) nezaměstnanost obyvatel

Na Úřadu práce v Novém Jičíně došlo k 1. lednu 2007 ke změně spádovosti několika obcí, a to nejen v rámci okresu, ale i Moravskoslezského kraje v souvislosti se změnou okresní příslušnosti na základě nové vyhlášky č. 513/2006 Sb., o stanovení území okresů České republiky a území obvodů hlavního města Prahy. V rámci okresu přešlo z Novojičínska pod působnost Kopřivnicka 6 obcí: Kateřinice, Mošnov, Petřvald, Skotnice, Trnávka a Příbor.

Dlouhodobá statistika nezaměstnanosti

| Údaje | k 31. prosinci 2004 | k 31. prosinci 2005 | k 31. prosinci 2006 | k 31. prosinci 2007 |
|------------|---------------------|---------------------|---------------------|---------------------|
| v ČR | 9,5 % | 8,9 % | 7,7 % | 6,0 % |
| v okrese | 12,58 % | 10,9 % | 8,81 % | 6,22 % |
| v Příboře | 12,5 % | 11,67 % | 8,9 % | 5,6 % |
| počet osob | 538 osob | 541 osob | 418 osob | 261 osob |
| ekon. akt. | 4 303 osob | 4 303 osob | 4 303 osob | 4 303 osob |

*) Od července roku 2004 došlo k zavedení nové metodiky výpočtu míry nezaměstnanosti. Pro výpočet jsou bráni v úvahu pouze dosažitelní uchazeči, kteří nemají žádnou objektivní překážku pro přijetí do zaměstnání (pracovní neschopnost, rekvalifikace apod.), nikoliv celkový počet uchazečů v evidenci úřadu práce.



(Uvedené údaje jsou čerpány ze Zpráv o vývoji trhu práce, které vydává Úřad práce v Novém Jičíně a ze statistik, které vydává MPSV ČR.)

Dávky pomoci v hmotné nouzi a dávky sociální péče

Dnem 1. ledna 2007 nabyl účinnosti zákon č. 111/2006 Sb., o pomoci v hmotné nouzi, který nahradil v plném rozsahu zákon č. 482/1991 Sb., o sociální potřebnosti, ve znění pozdějších předpisů. Občané mají možnost žádat o nové dávky pomoci v hmotné nouzi. Jde o příspěvek na živobytí, který nahrazuje dávku sociální péče vázanou na sociální potřebnost, o doplatek na bydlení, který spolu s příspěvkem na bydlení ze systému státní sociální podpory řeší pomoc při úhradě nákladů spojených s bydlením, a o mimořádnou okamžitou pomoc, která reaguje na některé specifické situace občanů v hmotné nouzi, spojené s nedostatkem finančních prostředků. Přitom každý občan má nárok na poskytnutí základního sociálního poradenství od příslušného orgánu pomoci v hmotné nouzi.

Dávky pomoci v hmotné nouzi a dávky sociální péče

| | počet dávek | vyplaceno (v Kč) |
|--|-------------|------------------|
| Příspěvek na živobytí | 1 099 | 3 076 476 |
| Doplatek na bydlení | 579 | 850 071 |
| Mimořádná okamžitá pomoc z důvodu uhrazení jednorázového výdaje | 26 | 74 889 |
| Mimořádná okamžitá pomoc z důvodu uhrazení nezbytných nákladů | 17 | 37 309 |
| Mimořádná okamžitá pomoc z důvodu hrozby újmy na zdraví | 10 | 21 680 |
| Dávky sociální péče | 317 | 1 032 732 |
| Příspěvek na zvýšené životní náklady v souvislosti s používáním ortopedických, kompenzačních a | 5 875 | 1 064 070 |
| Příspěvek na úhradu za užívání bezbariérového bytu | 24 | 9 600 |
| Příspěvek na individuální dopravu | 1 | 5 450 |
| Příspěvek při péči o blízkou a nebo jinou osobu | 8 | 137 580 |
| CELKEM | 7 956 | 6 309 857 |

2 c) vývoj pracovních míst na území města

Údaje o počtu pracovních míst na území města jsou převzaty z vyhlášek Ministerstva financí „o podílu jednotlivých obcí na stanovených procentních částech celostátního hrubého výnosu daně z přidané hodnoty a daní z příjmů“.

| | | | | |
|-----------------------|------|------|------|------|
| Sledovaný rok | 2004 | 2005 | 2006 | 2007 |
| Počet pracovních míst | 2198 | 2322 | 2308 | 2081 |

2 d) bytová výstavba, kolaudované byty

V uplynulém roce 2007 bylo vydáno v městě Příbor celkem 18 stavebních povolení. Byly povoleny stavební úpravy stávajících rodinných domů, čímž do dalších let vzniknou další 2 nové bytové jednotky a zároveň bylo povoleno 16 novostaveb rodinných domů (17 bytových jednotek).

V průběhu roku 2007 bylo vydáno povolení k trvalému užívání 15ti bytových jednotek. Z toho 11 BJ vzniklo dokončením 10 novostaveb rodinných domů a 4 BJ stavebními úpravami stávajících RD.

STATISTIKA - bytové jednotky

| | Počet zkolaudovaných nových bytových jednotek v novostavbách a změnách staveb rodinných domů | Počet bytových jednotek povolených ve stavebních povoleních pro novostavby a změny staveb rodinných domů |
|-------------|--|--|
| Příbor | 7 - novostavby 3 - stav. úpravy | 10 - novostaveb 2 - stav. Úpravy |
| Prchalov | 4 - novostavby 0 - stav. úpravy | 3 - novostavby 0 - stav. úpravy |
| Hájov | 0 - novostavba 1 - stav. úprava | 4 - novostavby 0 - stav. Úprava |
| Celkem 2007 | 15 zkolaudovaných BJ | 19 povolených BJ |

Během roku 2007 bylo ze strany občanů města Příbor požádáno o vydání cca 132 stavebních povolení na stavební úpravy rodinných domů - nové venkovní omítky, nástavby a přístavby RD, výměny oken, střešních krytin a dalších stavebních prací vedoucí ke zlepšení vzhledu rodinných domů a k prodloužení jejich životnosti.

2 e) městský bytový fond

Počet obecních bytů:

- počet obecních bytů k 31. 12. 2008..... 1.256

Pronájmy bytového fondu:

V souladu s platnými „Pravidly pro přidělování obecních bytů do nájmu občanů“ bylo v roce 2007 řešeno :

Přijaté žádosti o přidělení obecního bytu - celkem 68 žádostí

Velikost bytu 2+1 37 žádostí

Velikost bytu 1+1 31 žádostí

Přidělené obecní byty - celkem 30 bytů

Velikost bytu 3+1 2 bytů (výběrovým řízením)

Velikost bytu 2+1 17 bytů (z toho I přidělen mimořádně radou města)

Velikost bytu 1+1 11 bytů (z toho I přidělen mimořádně radou města)

Výměny bytů:

V roce 2007 bylo povoleno celkem 14 směn bytů.

Výše nájemného:

| | 2004 | 2005 | 2006 | 2007 |
|-----------------|-------|-------|-------|-------|
| I. kat. (Kč/m2) | 15,81 | 15,81 | 15,81 | 16,47 |
| II.kat. (Kč/m2) | 11,86 | 11,86 | 11,86 | 13,27 |

2f) lesní hospodářství

Hospodaření v městských lesích v roce 2007

Rok 2007 byl poznamenán zvláště větrnou kalamitou způsobenou únorovým orkánem. Po této kalamitě bylo následně vytěženo 1 454 m3 dříví. Následovala kůrovcová kalamita, při které bylo vytěženo 828 m3 dřeva. Dále byly těženy souše, domýceny zbytky porostů a káceny stromové lapáky na kůrovce. Celkem bylo v roce 2007 vytěženo 2 923 m3 dřeva.

Zalesňování je po těžbě druhý nejsledovanější ukazatel v lesním hospodářství. Také zalesňování některých holin bylo odloženo v důsledku horkého a suchého jara na příští rok. Celkem bylo vysazeno 6 500 ks sazenic z toho 4 500 ks sazenic dubu a 2 000 sazenic jedle. Snaha vysazovat více listnatých dřevin než jehličnatých, je opodstatněna současnou dřevinnou skladbou městských lesů, kdy jehličnaté porosty tvoří 75% lesa a právě v těchto porostech dochází většinou k nahodilým těžbám.

Zalesněné sazenice je třeba každý rok chránit před buřením. To se děje většinou ožínáním této buřně motorovými kosami. V tomto roce bylo ožnuto 7 ha pasek. Další velký objem prací v lesích tvoří nátěry sazenic proti okusu zvěří. V roce 2007 bylo natřeno přibližně 40 tisíc sazenic.

2g) odpadové hospodářství

Množství vyprodukovaného odpadu

| kategorie | druh odpadu | množství (t) | | | |
|-----------|-----------------------------------|--------------|---------|---------|---------|
| | | 2004 | 2005 | 2006 | 2007 |
| 80111 | odpadní barvy, laky | 2,18 | 2,55 | 3,04 | 1,50 |
| 130208 | jiné motorové oleje | 0,56 | 0,31 | 0,35 | 0,90 |
| 150110 | obaly obs. nebezpečné látky | 2,10 | 1,18 | 0,65 | 0,60 |
| 150202 | absorpční činidla | 0,03 | 1,95 | 0,05 | 0,04 |
| 160103 | pneumatiky | 6,29 | 3,56 | 4,27 | 18,90 |
| 160107 | olejové filtry | 0,18 | 0,06 | 0,07 | 0,09 |
| 160601 | olověné akumulátory | 2,87 | 2,48 | 2,16 | 1,97 |
| 170107 | směsi a odd. frakce | 26,20 | 26,34 | 0,86 | 0,00 |
| 200101 | papír a lepenka | 61,30 | 81,47 | 75,88 | 76,43 |
| 200102 | sklo | 40,76 | 61,10 | 55,04 | 99,23 |
| 200113 | rozpoštědla | 0,05 | 0,17 | 0,00 | 0,22 |
| 200121 | výbojky | 0,20 | 0,00 | 0,23 | 0,00 |
| 200140 | kovy | 133,50 | 351,73 | 396,67 | 420,38 |
| 200123 | vyř. zař. obs. chloro-fuorovodíky | 6,04 | 7,41 | 0,65 | 0,00 |
| 200135 | vyř. elektrozařízení s nebezp. | 7,42 | 7,75 | 4,41 | 0,00 |
| 200136 | vyř. elektrozařízení bez nebezp. | 0,53 | 0,06 | 0,00 | 0,00 |
| 200139 | plasty | 44,38 | 78,81 | 68,28 | 66,32 |
| 200201 | biologicky rozložitelné odpady* | 10,00 | 10,00 | 14,70 | 45,00 |
| 200301 | směsný komunální odpad | 1902,47 | 1778,80 | 1745,85 | 1462,70 |
| 200307 | objemný odpad | 168,89 | 202,90 | 155,51 | 199,20 |

* v údaji není obsažena produkce TS Příbor

| Náklady | 2004 | 2005 | 2006 | 2007 |
|------------------|-------|-------|-------|-------|
| (tis. Kč) | 3.327 | 3.589 | 3.867 | 3.568 |
| Z toho TS Příbor | 580 | 745 | 729 | 905 |

3. ORGANIZAČNÍ SCHÉMA MĚSTA PŘÍBORA

Město Příbor nemá schválen organizační řád města. Organizační hierarchie je definována zákony. Zákon o obcích (obecní zřízení) č. 128/2000 Sb. v platném znění hovoří o orgánech města. O orgánech města dále hovoří zákon o obecní policii č. 533/1991 Sb. v platném znění.

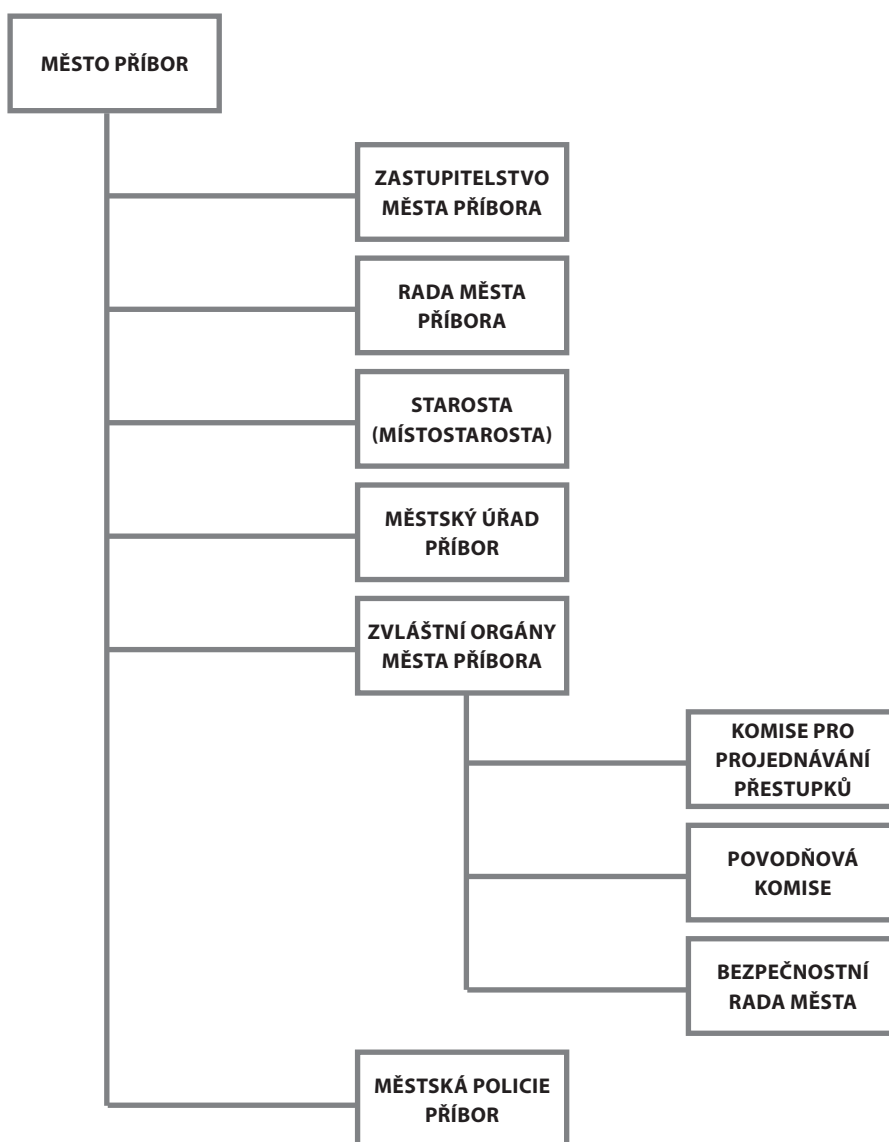
Zákon o obcích č. 128/2000 Sb. v platném znění:

- § 5, odst. 1: město je samostatně spravováno zastupitelstvem města, dalšími orgány města jsou rada města, starosta, městský úřad a zvláštní orgány města
- § 5, odst. 3: orgánem města je též komise, jestliže jí je svěřen výkon přenesené působnosti (potom se jedná o zvláštní orgán obce)

Zákon o obecní policii č. 533/1991 Sb. v platném znění:

- § 1, odst.1: obecní policie je orgánem obce, který zřizuje a zrušuje obecní zastupitelstvo obecně závaznou vyhláškou

3.1 Schéma orgánů města Příbora



3.2 Zřizovatelská funkce jednotlivých orgánů města Příbor

3.2.1 Zastupitelstvo města Příbora

a) zákon o obcích č. 128/2000 Sb. v platném znění:

- § 84, odst. 2 d: zastupitelstvu obce je vyhrazeno zřizovat a rušit příspěvkové organizace a organizační složky obce, schvalovat jejich zřizovací listiny
- § 84, odst. 2 e: zastupitelstvu obce je vyhrazeno rozhodovat o založení nebo zrušení právnických osob, schvalovat jejich zakladatelské listiny, společenské smlouvy, zakladací smlouvy a stanovy a rozhodovat o účasti v již založených právnických osobách
- § 84, odst. 2 l: zastupitelstvu obce je vyhrazeno zřizovat a rušit výbory, volit jejich předsedy a další členy a odvolávat je z funkce
- § 84, odst. 2 o: zastupitelstvu obce je vyhrazeno zrušovat obecní policii

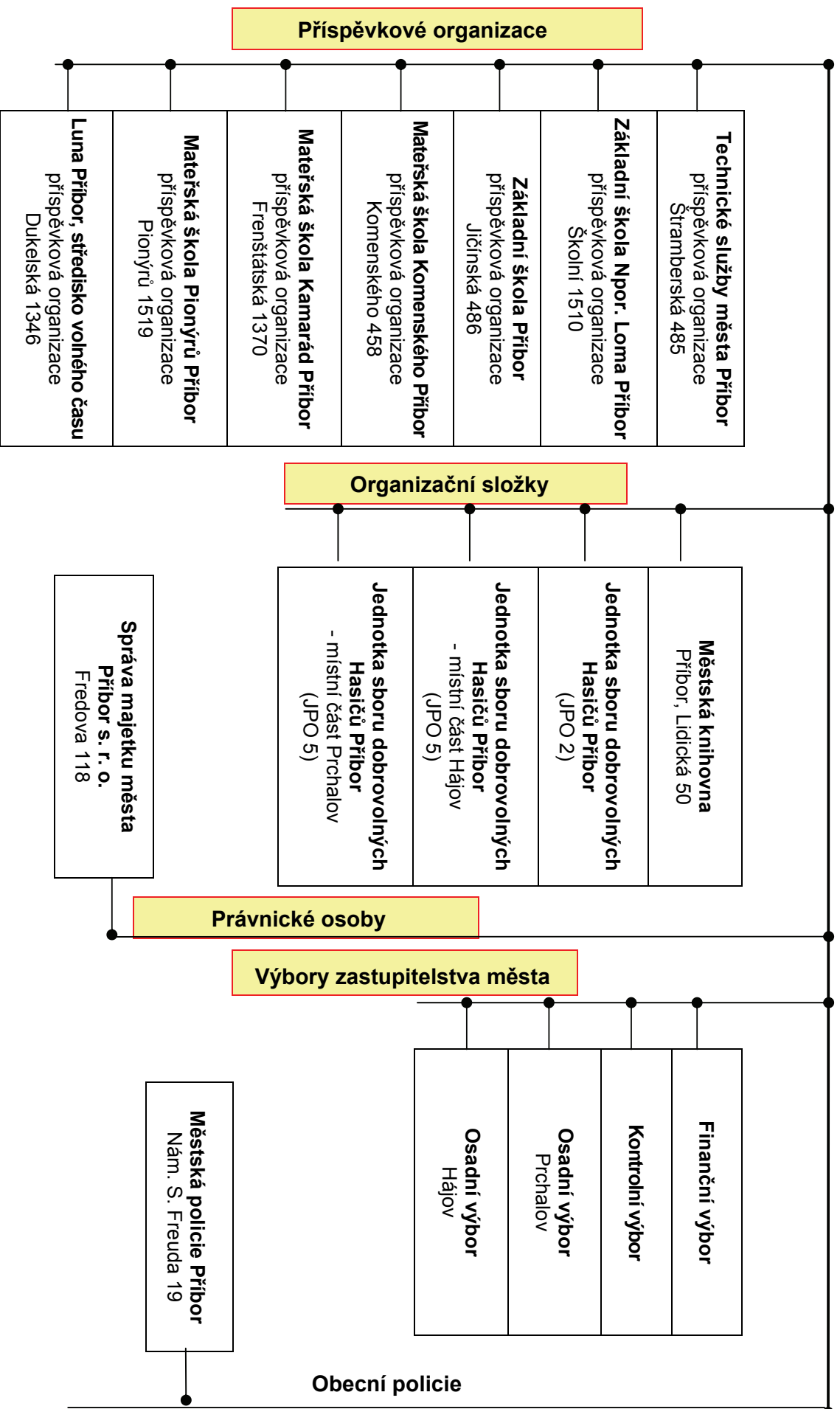
b) zákon o obecní policii č. 533/1991 Sb. v platném znění:

- § 1, odst. 1: obecní policie je orgánem obce, který zřizuje a zrušuje obecní zastupitelstvo obecně závaznou vyhláškou

c) zákon o požární ochraně č. 133/1985 Sb. v platném znění:

- § 29, odst. 1 a: obec v samostatné působnosti na úseku požární ochrany zřizuje jednotku sboru dobrovolných hasičů ...
- § 68, odst. 1: obec zřizuje a spravuje jednotku sboru dobrovolných hasičů obce...

ZASTUPITELSTVO MĚSTA PŘÍBOR



3.2.2 Rada města Příbora

a) zákon o obcích č. 128/2000 Sb. v platném znění:

- § 102, odst. 2 h): radě obce je vyhrazeno zřizovat a zrušovat podle potřeby komise rady obce, jmenovat a odvolávat z funkce jejich předsedy a členy
- § 102, odst. 2 f): radě obce je vyhrazeno stanovit rozdělení pravomocí v obecním úřadě, zřizovat a zrušovat odbory a oddělení obecního úřadu



3.2.3 Starosta města Příbor

a) zákon o obcích č. 128/2000 Sb. v platném znění:

- § 106, odst. 1: v případech stanovených zvláštními zákony zřizuje starosta pro výkon přenesené působnosti zvláštní orgány obce, jmenuje a odvolává jejich členy



4. ZÁKLADNÍ ÚDAJE O ORGÁNECH MĚSTA

4.1 Zastupitelstvo města

Zastupitelstvo města je nejvyšším orgánem města. V Příboře je tvořeno 23 členy zastupitelstva. Jeho rozhodovací pravomoci jsou dány především § 84 zákona 128/2000 Sb. o obcích (obecní zřízení). Zastupitelstvo obce volí radu obce, která je výkonným orgánem v oblasti samostatné působnosti. Její rozhodovací pravomoci jsou dány především § 102 zákona o obcích. Výbory jsou iniciativní a kontrolní orgány zastupitelstva města. Komise jsou iniciativní a poradní orgány rady města.

Na 5. ZM dne 31.5.2007 vzalo ZM na vědomí vzdání se mandátu ing. Petra Bobka, člena ZM za SNK „Příbor je náš domov“ a novou členkou ZM se stala náhradnice ing. Petra Busková za SNK „Příbor je náš domov“. K 31.12.2007 bylo ZM ve složení:

| | | |
|--------------------------------|-----------------------------|-----------------------------|
| Česká str.sociálně demokrat. | Majer Bohuslav, Ing. | Místostarosta |
| Česká str.sociálně demokrat. | Šedivá Hana, JUDr. | - |
| Česká str.sociálně demokrat. | Vidomus Luděk | - |
| SNK "Příbor je náš domov" | Janota Stanislav, RSDr.Mgr. | Člen rady města |
| SNK "Příbor je náš domov" | Lacný Ivo | Člen rady města |
| SNK "Příbor je náš domov" | Malachta Otakar | - |
| SNK "Příbor je náš domov" | Střelka Milan, Ing. | - |
| SNK "Příbor je náš domov" | Bobko Petr, Ing. | - |
| Křesť.demokr.unie-Čs.str.lid. | Jurečka Mořic, MUDr. | - |
| Křesť.demokr.unie-Čs.str.lid. | Žárská Ivana | Člen rady města |
| Křesť.demokr.unie-Čs.str.lid. | Forišková Dana, Ing.Ph.D. | Předseda finančního výboru |
| Občanská demokratická strana | Strakoš Milan, Ing. | Starosta |
| Občanská demokratická strana | Nenutilová Lenka | - |
| Občanská demokratická strana | Klaudová Libuše, Mgr. | - |
| Občanská demokratická strana | Svobodová Jana, Ing. | Člen rady města |
| Občanská demokratická strana | Černoch Jan, Ing. | - |
| Občanská demokratická strana | Korčák Rudolf | - |
| Občanská demokratická strana | Pavelka František | - |
| Komunistická str.Čech a Moravy | Mocek Antonín | Předseda kontrolního výboru |
| Komunistická str.Čech a Moravy | Berger František, JUDr. | Člen rady města |
| Komunistická str.Čech a Moravy | Myška Jiří | - |
| Komunistická str.Čech a Moravy | Polášek Jiří, Ing. | Člen finančního výboru |
| Komunistická str.Čech a Moravy | Olšaník Miroslav | - |

V roce 2007 se zastupitelstvo města na svých zasedáních sešlo celkem osmkrát, a to na svém 3. – 10. zasedání.

Účast členů na zasedáních ZM:

| | Přítomen | Nepřítomen | | Přítomen | Nepřítomen |
|---------------|----------|------------|-------------|----------|------------|
| R. Korčák | 7 | 1 | B. Majer | 8 | - |
| L. Nenutilová | 7 | 1 | I. Lacný | 8 | - |
| L. Klaudová | 6 | 2 | S. Janota | 8 | - |
| J. Černoch | 6 | 2 | O. Malachta | 6 | 2 |
| F. Pavelka | 8 | - | M. Střelka | 6 | 2 |
| J. Svobodová | 8 | - | J. Busková | 5 | 1 |
| M. Strakoš | 8 | - | M. Olšaník | 8 | - |
| I. Žárská | 7 | 1 | J. Polášek | 8 | - |
| M. Jurečka | 6 | 2 | A. Mocek | 7 | 1 |
| D. Forišková | 8 | - | J. Myška | 8 | - |
| H. Šedivá | 5 | 3 | F. Berger | 8 | - |
| L. Vidomus | 8 | - | | | |

Složení výborů zastupitelstva města:

| Název výboru | Předseda výboru | Členové výboru |
|------------------------------|---------------------|---|
| Osadní výbor Prchalov | Hugo Jahn | Jana Kopková, Dagmar Tobolová, Josef Hoffmann, Ludvík Monsport, Jaromír Neussar, Alena Sochová |
| Osadní výbor Hájov | Radek Jurečka | Ivana Kmetřková, Petr Karel, Pavel Kocourek, Jiří Kuchař, Václav Matula, Petra Kuchařová |
| Finanční výbor | Ing. Dana Forišková | Ph.D. Marie Monsportová, Ing. Jiří Polášek, Ing. Jana Busková, Ing. Ivana Vorlíčková, Věra Kovaříková, František Pavelka, Zdenka Korčáková, Roman Göttlicher, Tomáš Sekeráš, ing. Josef Svoboda |
| Kontrolní výbor | Antonín Mocek | Miroslav Sekeráš, Žofie Pecinová, Bc. Jana Haštabová, Lubomír Štůsek, Mgr. Dušan Švekuš, Bc. Dis. Lukáš Kresta, Alena Čapková, Tomáš Kocourek, Jiří Kuchař, Ing. Karla Teichmanová |

V průběhu roku 2007 došlo k obměnám členů ve výborech městského zastupitelstva, kdy zastupitelstvo města přijalo tato rozhodnutí:

ZM č. 9 dne 25.10.2007 – vzalo na vědomí odstoupení ing. Karly Teichmanové z funkce člena kontrolního výboru

ZM č. 10 dne 6.12.2007 – jmenovalo Ludmilu Kocourkovou členkou kontrolního výboru

4.2 Rada města

| Jméno a příjmení | Volební strana |
|-------------------------------------|----------------|
| Ing. Milan Strakoš - starosta | ODS |
| Ing. Bohuslav Majer - místostarosta | ČSSD |
| Ing. Jana Svobodová | ODS |
| Ivo Lacný | NK |
| Mgr. Stanislav Janota | NK |
| Ivana Žárská | KDU-ČSL |
| JUDr. František Berger | KSČM |

Rada města zasedala v průběhu roku 2007 celkem dvacetjednkrát, a to na své 4. – 24. schůzi.

Účast členů na schůzích rady:

| | Přítomen | Nepřítomen |
|--------------|----------|------------|
| M. Strakoš | 21 | - |
| J. Svobodová | 20 | 1 |
| B. Majer | 20 | 1 |
| S. Janota | 19 | 2 |
| I. Žárská | 19 | 2 |
| I. Lacný | 20 | 1 |
| F. Berger | 21 | - |

V průběhu roku 2007 rada města ustavila tyto komise:

| Název komise | Předseda komise | členové komise |
|--|----------------------|---|
| Komise pro cestovní ruch, sport a mládež | Rudolf Korčák | Ludmila Štůsková, MUDr. Mořic Jurečka, Lenka Nenutilová, Lukáš Kraut, Stanislav Dobeš, Luděk Vidomus |
| Komise pro občanské záležitosti | Mgr. Libuše Kloudová | Vilma Olšaníková, Ludmila Tošenovjanová, Alena Tomečková, Alena Mičkalová, Mgr. Jitka Šmídová, Jaroslava Husáková, Otakar Malachta, Marie Honýšová, Alena Frýdecká, Zdena Galiová. |
| Komise pro regeneraci MPR | Ing. Jan Černoch | Ing. Alena Rašková, Lenka Černošková, Jana Karbanová, Mgr. Stanislav Janota, Magda Dohnalová, Jan Monsport, Ing. arch. Zdeněk Tupý, Věra Halamičková, Ing. Lubomír Mamula, Antonín Tušinovský |
| Komise pro rozvoj města, dopravu a životní prostředí | Ing. Rudolf Volný | Petr Fieber, Ing. Martin Jeřábek, Tomáš Kladoruba, Ing. Jean Stanciulescu, Lubomír Sopuch, Vladimíra Sklenovská |

V průběhu roku 2007 došlo k obměnám členů v komisích rady města, kdy rada města přijala tato rozhodnutí:

RM č. 12 ze dne 15.5.2007 - odvolala na vlastní žádost p. Zdenku Galiovou z komise pro občanské záležitosti

- jmenovala p. Květoslavu Jehlárovou členkou komise pro občanské záležitosti

RM č. 21 ze dne 30.10.2007 - vzala na vědomí odstoupení Antonína Tušinovského z komise pro MPR

4.3 Starosta, místostarosta

Starosta města: Ing. Milan Strakoš

Místostarosta města: Ing. Bohuslav Majer

Starosta a místostarosta města byli zvoleni tajným hlasováním na 1. zasedání zastupitelstva města dne 2. 11. 2006. Na 2. zasedání zastupitelstva města dne 30. 11. 2006 stanovilo zastupitelstvo města kompetence místostarosty následovně :

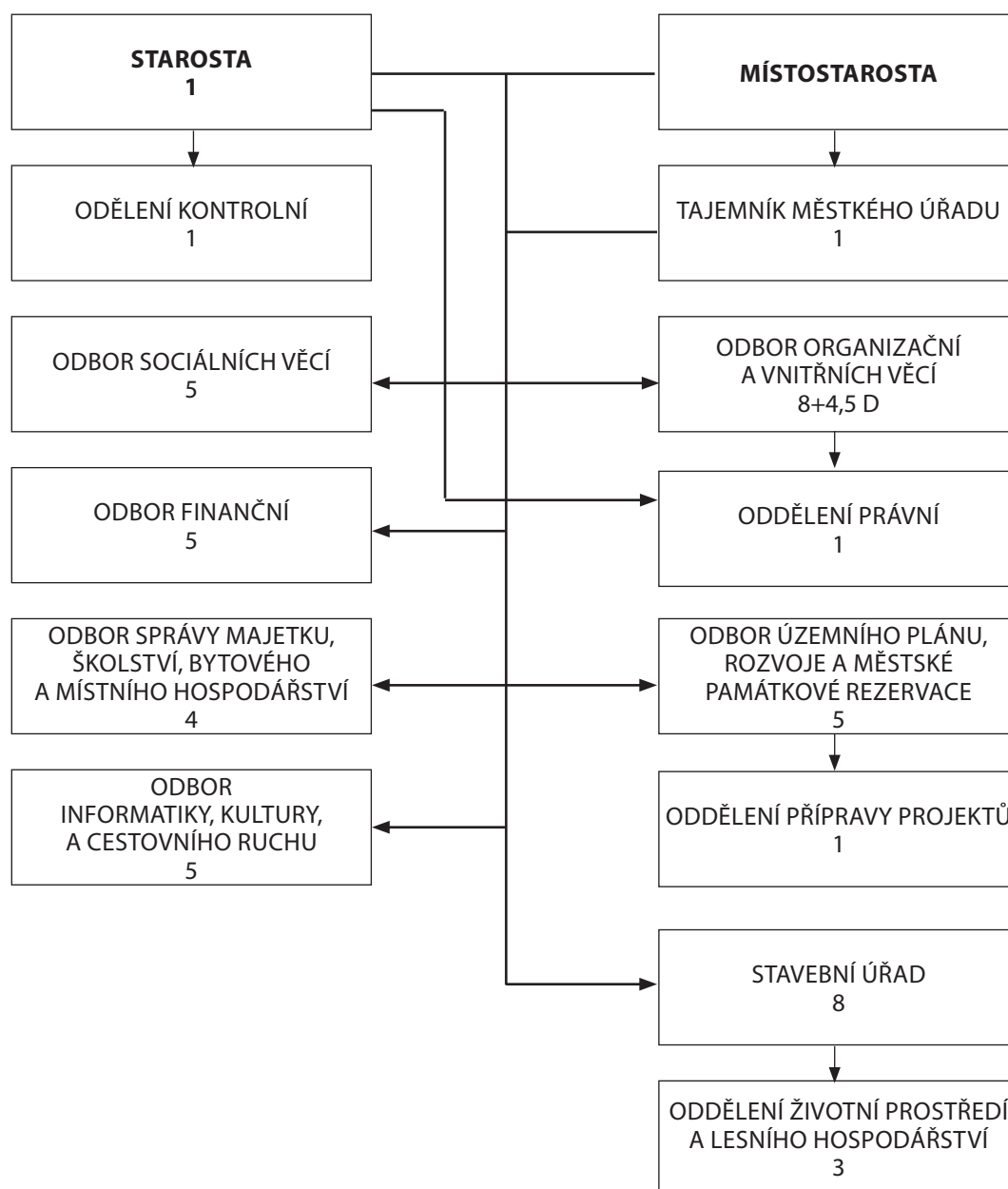
ZM svěřilo v souladu s § 104 odst. 1 zákona o obcích místostarostovi zodpovědnost za přípravu, projednávání a plnění záměrů města v těchto oblastech:

- oblast sociálních věcí a záležitostí
- oblast školství
- bytová problematika
- oblast nakládání s majetkem města (evidence, pasportizace, inventarizace, pronájem, prodej, likvidace, pohledávky aj.)
- koordinace činnosti Technických služeb města Příbora
- dohled nad vyřizováním stížností a petic občanů

V rozsahu výše uvedených kompetencí zmocnilo ZM Příbor místostarostu k podpisovému právu.

4.4 Městský úřad

Organizační schéma městského úřadu platné k 1.3.2008



Legenda: čísla uvádějí počet zaměstnanců, kdy symbol D znamená dělnické profese a hodnota v závorce kolik z celkového počtu je lidí na oddělení

Počty pracovníků - komentář k organizačnímu schématu

Městský úřad v Příboře zahrnoval k 31.12.2007 v organizačním schématu Městského úřadu v Příboře 45,5 zaměstnanců. Tento údaj zahrnuje i jedno pracovní místo - právník městského úřadu v Příboře, které se podařilo obsadit až v průběhu roku. Dále bylo v průběhu roku 2007 obsazeno vůči předchozímu roku nové pracovní místo zajišťující činnosti týkající se pohledávek za odpady na odboru finančním, kdy toto bylo ušetřeno na odboru organizačním a vnitřních věcí vnitřní reorganizací. MÚ opustil formou rozvázání pracovního poměru jeden zaměstnanec, který byl nahrazen formou výběrového řízení novým zaměstnancem a rovněž návratem jedné pracovnice z MD byl z pracovního poměru uvolněn jeden zaměstnanec na tomto místě na dobu určitou. Dále se během roku vystřídaly na MÚ za účelem praxe přes úřad práce 3 stážisté. Na mateřské dovolené evidoval úřad 2 zaměstnankyně.

Zkoušku zvláštní odborné způsobilosti, která je stanovena zákonem, v loňském roce absolvovala jedna pracovnice. Školení z důvodů nové legislativy v loňském roce absolvovalo 32 úředníků, kdy si tato aktivita vyžádala přes 200 školících hodin.

k 31.12.2007

| | |
|---------------|------|
| starosta | 1 |
| místostarosta | 1 |
| tajemník | 1 |
| vnitro | 11,5 |
| finanční | 5 |
| majetek | 4 |
| MPR | 5 |
| stavební | 8 |
| sociální | 5 |
| kultura | 5 |
| kontrola | 1 |
| celkem | 45,5 |
| mateřská | 2 |
| ZOZ | 1 |

Náklady na provoz vnitřní správy vč. mezd:

| rok | 2004 | 2005 | 2006 | 2007 |
|-------------------|--------|--------|--------|--------|
| Náklady (tis. Kč) | 16.438 | 17.748 | 18.836 | 20.369 |

4.5. Městská policie

| ROK | 2004 | 2005 | 2006 | 2007 |
|---------------------------|-----------|-----------|-----------|-----------|
| Počet zaměstnanců | 7 | 7 | 8 | 8 |
| Počet řešených událostí | 3 680 | 3 563 | 3 546 | 3 290 |
| Výdaje na provoz (v Kč) | 2 399 492 | 2 529 227 | 3 001 436 | 3 225 497 |
| Příjmy z pokut (v Kč) | 96 650 | 83 800 | 126 000 | 123 700 |

Početní stav zaměstnanců Městské policie Příbor vzrostl od 01.08.2006 o jednoho pracovníka, kdy byla přijata pracovnice prevence kriminality a administrativy. S tímto souvisí zvýšené finanční výdaje v letech 2006 a 2007. Vrchním strážníkem je Libor Bolom.

4.6 Zvláštní orgány města

Komise k projednávání přestupků

| Název komise | Předsedkyně komise | Členové komise |
|---------------------------------|-------------------------|---|
| Komise k projednávání přestupků | Ing. Bc. Zuzana Turková | Karel Bittner, Josef Richter, Marie Monsportová, Rudolf Klimša, Jaroslav Bolf, Ing. Ondřej Brus, Anna Mužná, Ing. Milan Rychnavský, Zdenka Pustějovská, JUDr. Radomír Velička |

Statistika přestupků:

v roce 2007 bylo přijato 132 přestupků
z roku 2006 přešlo 16 přestupků
postoupeno bylo23 přestupků
odloženo bylo46 přestupků
řešeno bylo61 přestupků
do roku 2008 přešlo18 přestupků.

Povodňová komise

Byla zřízena na 5. schůzi rady města dne 30.1.2007

Členové komise:

Ing. Milan Strakoš - předseda komise

Rudolf Klimša - členové komise

Ing. Arnošt Vaněk

Libor Bolom

Ing. Josef Kíza

Ing. Jaroslav Šimíček

Ing. Pavel Hanzelka

Ing.Bc. Zuzana Turková

Ing. Jana Svobodová

Ing. Bohuslav Majer

RSDr. Mgr. Stanislav Janota

Ing. Libuše Volná

5. ORGANIZAČNÍ SLOŽKY MĚSTA

5.1 Městská knihovna

Sídlo organizace: Příbor, Lidická 50

Vedoucí: Silvie Bahnerová

| rok | 2004 | 2005 | 2006 | 2007 |
|---------------------------|---------|-------|---------|---------|
| Celkové náklady (tis. Kč) | 1.002,9 | 939,1 | 1.145,2 | 1.194,5 |
| Příjmy | 158,2 | 171,5 | 171,7 | 171,7 |

Počet výpůjček v roce 2007: 52 101

Počet návštěvníků v roce 2007: 14 990

Počet registrovaných čtenářů: 812

6. PŘÍSPĚVKOVÉ ORGANIZACE MĚSTA

6.1 Technické služby města

Sídlo organizace: Příbor, Štramberská 485

Ředitel : Ing. Josef Kiswa

počty zaměstnanců :

| rok | přepočtený stav pracovníků |
|------|----------------------------|
| 2004 | 24 |
| 2005 | 25 |
| 2006 | 25 |
| 2007 | 24 |

provozní náklady (tis. Kč):

| rok | provozní náklady | HČ | VČ |
|------|------------------|----------|---------|
| 2004 | 11.147,3 | 8.842,7 | 2.304,6 |
| 2005 | 10.937,6 | 8.828,1 | 2.109,5 |
| 2006 | 12.998,1 | 11.268,2 | 1.729,9 |
| 2007 | 13.431,2 | 11.681,1 | 1.750,1 |

HČ ... hospodářská činnost

VČ ...vedlejší činnost

6.2 Základní škola Npor.Loma Školní 1510 okres Nový Jičín, příspěvková organizace

součástí organizace: základní škola, školní jídelna, školní družina

ředitel: Mgr. Ján Drtil

počet zaměstnanců organizace: 41

počet žáků školy/počet tříd: 371/17

počet žáků školní družiny/počet oddělení: 72/2

počet strávníků: 380

| Rok | 2004 | 2005 | 2006 | 2007 |
|--|---------|---------|---------|---------|
| Neinvestiční příspěvek zřizovatele (tis. Kč) | 2.884,0 | 2.765,0 | 3.656,0 | 3.883,0 |
| Investiční příspěvek zřizovatele (tis. Kč) | 70,0 | - | - | - |
| Počet vydaných obědů (ks) | 75.598 | 71.330 | 65.423 | 66.428 |

6.3 Základní škola Příbor, Jičínská 486, okres Nový Jičín

součástí organizace: základní škola, školní družina

odloučená pracoviště: 2

ředitel: Mgr. Milada Maščuchová

počet zaměstnanců organizace: 36

počet žáků školy/počet tříd: 444/19

počet žáků školní družiny/počet oddělení: 60/2

| Rok | 2004 | 2005 | 2006 | 2007 |
|--|---------|---------|---------|---------|
| Neinvestiční příspěvek zřizovatele (tis. Kč) | 2.075,0 | 2.380,0 | 2.980,0 | 3.570,0 |
| Investiční příspěvek zřizovatele (tis. Kč) | - | - | - | - |

6.4 Mateřská škola Příbor, Pionýrů 1519, okres Nový Jičín, příspěvková organizace

součástí organizace: mateřská škola, školní jídelna

ředitel: Věra Jařabáčová

počet zaměstnanců organizace: 11

počet dětí školy/počet tříd: 70/3

počet strávníků: 81

| Rok | 2004 | 2005 | 2006 | 2007 |
|--|--------|--------|--------|--------|
| Neinvestiční příspěvek zřizovatele (tis. Kč) | 738,0 | 678,0 | 790,0 | 905,0 |
| Investiční příspěvek zřizovatele (tis. Kč) | - | - | - | - |
| Naplněnost (70 dětí) | 100 % | 100 % | 100 % | 100 % |
| Počet vydaných obědů | 12.331 | 12.485 | 12.666 | 12.675 |

6.5 Mateřská škola Kamarád, Příbor, Frenštátská 1370

součástí organizace: mateřská škola, školní jídelna

odloučená pracoviště: 1

ředitel: Ivona Gadasová

počet zaměstnanců organizace: 23

počet dětí školy/počet tříd: 150/6

počet strávníků: 171

| Rok | 2004 | 2005 | 2006 | 2007 |
|--|--------------|-------------|-------------|-------------|
| Neinvestiční příspěvek zřizovatele (tis. Kč) | 1.351,0 | 1.251,0 | 1.338,9 | 1.530,5 |
| Investiční příspěvek zřizovatele (tis. Kč) | - | - | - | - |
| Naplněnost | 92,7 % (139) | 100 % (150) | 102 % (153) | 100 % (150) |
| Počet vydaných obědů | 22.299 | 23.523 | 24.900 | 26.055 |

6.6 LUNA PŘÍBOR, středisko volného času, příspěvková organizace

součástí organizace: středisko volného času, organizace zřízena: 1.1.2007

ředitel: Lenka Nenutilová

počet zaměstnanců organizace: 5 interní, 24 externí

počet zájmových kroužků: 39

počet registrovaných členů kroužků: 404

neinvestiční příspěvek zřizovatele: 553.460,00 Kč

investiční příspěvek zřizovatele: 20.040,00 Kč

6.7 Školní jídelna Komenského, Příbor, ul. Komenského čp. 458

součástí organizace: školní jídelna

ředitel: Olga Skřivánková

počet zaměstnanců organizace: 13

počet strávníků: 997

| Rok | 2004 | 2005 | 2006 | 2007 |
|---|------------|------------|---------|---------|
| Neinvestiční příspěvek zřizovatele (tis. Kč) | 252,0 | 100,0 | 291,0 | 566,0 |
| Investiční příspěvek zřizovatele (tis. Kč) | - | - | - | - |
| Počet vydaných obědů | 167.322 | 161.063 | 158.113 | 162.574 |
| Počet zaměstnanců org. (fyzický / přepočt.stav) | 13 / 12,31 | 13 / 12,62 | 13 / 13 | 13 / 13 |

Celková cena obědů Školní jídelny Komenského podle kategorií (kč):

| Rok | 2004 | 2005 | 2006 | 2007 |
|-------------------------------|-------|-------|-------|-------|
| Základní škola 1. - 4. ročník | 39,00 | 40,00 | 41,00 | 43,00 |
| 5. - 9. ročník | 41,00 | 42,00 | 43,00 | 45,00 |
| Gymnázium (SŠ) prima-kvarta | 41,00 | 42,00 | 43,00 | 45,00 |
| kvinta-oktáva 1. - 4. ročník | 42,00 | 43,00 | 44,00 | 46,00 |
| Zaměstnanci ve školství | 42,00 | 50,50 | 52,00 | 54,00 |
| Ostatní strávníci na talíř | 44,00 | 50,50 | 52,00 | 54,00 |
| nosiče | 44,00 | 45,00 | 46,00 | 48,00 |

7. OBCHODNÍ ORGANIZACE ZŘÍZENÉ MĚSTEM

7.1 Správa majetku města Příbor s. r. o.

Popis společnosti

Správa majetku města Příbor s.r.o. („dále jen společnost“) je česká právnická osoba, společnost s ručením omezeným, která vznikla dne 4. 7. 2005 a sídlí v Příboře, Freudova 118, Česká republika. Podle zápisu v obchodním rejstříku je hlavním předmětem její činnosti výroba a rozvod tepelné energie, realitní činnost, správa a údržba nemovitostí. V roce 2007 provedla společnost změnu v zápisu do obchodního rejstříku a to ve výměně osoby jednatele a jednoho člena dozorčí rady.

Jediným společníkem se 100 % obchodním podílem ve výši 200 000,- Kč je Město Příbor.

Členové statutárních a dozorčích orgánů k 31. prosinci 2007:

| | |
|---------------|---|
| Jednatelé: | Ing. Jiří Polášek, Ing. Vladimír Bajnar |
| Dozorčí rada: | Předseda : JUDr. František Berger |
| Člen: | Adalbert Küffer |
| Člen: | Ing. Jana Busková |

Společnost má ve stálém stavu 13 zaměstnanců , pro topnou sezónu pak přijímá další 3 pracovníky – důchodce.

Výnosy běžného roku (tis. Kč):

| | Rok 2006 | Rok 2007 |
|-----------------------|----------|----------|
| Výroba a rozvod tepla | 10 652 | 9 715 |
| Správa bytového fondu | 2 016 | 2 088 |
| Účetní služby | 38 | 1 |
| Ostatní | 2 082 | 1597 |

Náklady běžného roku (tis. Kč):

| | | |
|--------------------------|--------|--------|
| Náklady celkem | 13 479 | 12 868 |
| Z toho: Plyn a elektřina | 8 222 | 6 040 |
| Osobní náklady celkem | 3 953 | 4 087 |
| Základ daně | 816 | 917 |
| Daň | 196 | 220 |
| Čistý zisk | 563 | 537 |

Vývoj pohledávek za nájemné služby s užíváním bytu spojené: (v tis. Kč)

| | |
|---------------------|---------------|
| Stav k 31. 12. 2006 | 991 tis. Kč |
| Stav k 31. 12. 2007 | 1 320 tis. Kč |

8. ÚČAST MĚSTA V JINÝCH OBCHODNÍCH SPOLEČNOSTECH

8.1 Asompo, a. s., Životice u Nového Jičína

Město Příbor je spoluzakladatelem a akcionářem obchodní společnosti Asompo, a. s., Životice u Nového Jičína, která byla založena za účelem likvidace komunálních odpadů městy a obcemi okresu Nový Jičín.

Základní kapitál společnosti... 40.537.000 Kč

Počet akcionářů ... 44

Počet akcií ve vlastnictví města Příbora:

- 26 akcií v hodnotě 100.000 Kč
- 52 akcií v hodnotě 10.000 Kč
- 16 akcií v hodnotě 1 000 Kč

8.2 Příjmy města z podílu na zisku společnosti (dividendy)

Dividendy jsou akcionářům vypláceny na základě rozhodnutí valné hromady společnosti. Podíl na zisku je vyplácen v následném roce po uzavření hospodářského roku.

Příjem z dividend:

| Rok | 2004 | 2005 | 2006 | 2007 |
|-----|------------|------------|------------|------------|
| | 133.280 Kč | 159.936 Kč | 159.936 Kč | 186.592 Kč |

9. PŘEHLED ŠKOL A ŠKOLSKÝCH ZŘÍZENÍ JINÝCH ZŘIZOVATELŮ

Na území města Příbora se kromě školských příspěvkových organizací města nachází čtyři školy a dvě školská zařízení jiných zřizovatelů.

Zřizovatel - Moravskoslezský kraj:

- a) **Masarykovo gymnázium**, Příbor, příspěvková organizace
Ředitel – RNDr. Jiří Maťa
- b) **Základní škola**, Příbor, Dukelská 1346, příspěvková organizace
Ředitel – Mgr. Vlasta Geryková
- c) **Základní umělecká škola**, Příbor, Lidická 50, příspěvková organizace
Ředitel – Ivo Lacný
- d) **Dětský domov a Školní jídelna**, Příbor, Masarykova 607, příspěvková organizace
Ředitel – Miluše Petřeková

Zřizovatel – soukromý subjekt:

- a) **Mateřská škola Hájov s.r.o.**
Ředitel – Iveta Šrubařová
- b) **BAV klub Příbor, středisko volného času, s.r.o.**
Ředitel – Vlasta Trojčínská

10. OBECNĚ ZÁVAZNÉ VYHLÁŠKY A NAŘÍZENÍ

V roce 2007 vydalo zastupitelstvo města dvě obecně závazné vyhlášky a rada města jedno nařízení.

10.1 Nově přijaté obecně závazné vyhlášky a nařízení

| Číslo | Název |
|-----------------|--|
| Vyhláška 1/2007 | Vyhláška o místním poplatku za užívání veřejného prostranství pro umístění dočasných staveb a zařízení sloužící pro poskytování prodeje a služeb a umístění zařízení cirkusů, lunaparků a jiných obdobných atrakcí |
| Nařízení 2/2007 | Nařízení o zpoplatnění obecného užívání místních komunikací a jejich určených úseků ve vymezených oblastech města Příbora |
| Vyhláška 3/2007 | Vyhláška, kterou se ruší OZV 3-1998 o úplatném stání motorových vozidel na území města Příbora |

10.2 Platné obecně závazné vyhlášky a nařízení

| Evidenční číslo | Číslo a název právního předpisu | Datum schválení | Datum nabytí platnosti | Datum nabytí účinnosti |
|-----------------|---|------------------|------------------------|------------------------|
| 2. | OZV č. 5/1995 O veřejné zeleni | ZM 22.6.1995 | 6.7.1995 | 6.7.1995 |
| 1. | OZV č. 14/1996 O místních záležitostech veřejného pořádku | ZM 15.2.1996 | 5.3.1996 | 5.3.1996 |
| 2. | OZV č. 17/1996 o použití koeficientu pro výpočet daně z nemovitosti | RM 28.5.1996 | 29.7.1996 | 29.7.1996 |
| 1. | OZV č. 5/97, doplněk k vyhlášce č. 5/95 o veřejné zeleni | ZM 29.5.1997 | 16.6.1997 | 16.6.1997 |
| 1. | OZV č. 2/1999 - O městské policii | ZM 25.3.1999 | 10.4.1999 | 10.4.1999 |
| 1. | OZV č. 4/2000 - Tržní řád | MR 24.10.2000 | 5.12.2000 | 5.12.2000 |
| 2. | OZV č. 5/2000- O spádových obvodech ... | ZM 14.12.2000 | 17.1.2001 | 17.1.2001 |
| 1. | OZV č. 1/2001- Symboly města | ZM 22.2.2001 | 24.3.2001 | 24.3.2001 |
| 1. | Požární řád města Příbora č. 2/2002 | ZM 23.5.2002 | 14.6.2002 | 14.6.2002 |
| 2. | Řád veřejného pohřebiště v Příboře č. 4/2002 | ZM 19.9.2002 | 21.11.2002 | 21.11.2002 |
| 3. | OZV č. 3/2003, kterou se zrušuje OZV č. 6/1998 | ZM 26.6.2003 | 15.7.2003 | 15.7.2003 |
| 4. | OZV č. 5/2003, kterou se zrušuje OZV č. 5/2001 | ZM 6.11.2003 | 1.1.2004 | 1.1.2004 |

| | | | | |
|-----|---|------------------|------------|------------|
| 5. | OZV č.6/2003, kterou se zrušuje OZV č.10/1998 | ZM 6.11.2003 | 1.1.2004 | 1.1.2004 |
| 6. | OZV č. 8/2003 o místním poplatku za užívání veřejného prostranství pro umístění dočasných staveb a zařízení sloužící pro poskytování prodeje a služeb a umístění zařízení cirkusů, lunaparků a jiných obdobných atrakcí | ZM 6.11.2003 | 1.1.2004 | 1.1.2004 |
| 7. | OZV č. 9/2003 o místním poplatku ze psů | ZM 6.11.2003 | 1.1.2004 | 1.1.2004 |
| 9. | OZV č.11/2003 o poplatku ze užívání veřejného prostranství pro konání reklamních akcí | ZM 6.11.2003 | 1.1.2004 | 1.1.2004 |
| 10. | OZV o místním poplatku za provozovaný výherní hrací přístroj č.12/2003 | ZM 6.11.2003 | 1.1.2004 | 1.1.2004 |
| 11. | OZV č.13/2003, kterou se zrušuje OZV č.1/1995 včetně doplňku 7/1997 | ZM 11.12.2003 | 1.2.2004 | 1.2.2004 |
| 12. | OZV č.1/2004 o systému shromažďování, sběru, přepravy, třídění, využívání a odstraňování komunálního odpadu | ZM 25.11.2004 | 27.12.2004 | 27.12.2004 |
| 13. | OZV č.3/2004, kterou se zrušuje OZV č.4/2003 | ZM 16.12.2004 | 1.1.2005 | 1.1.2005 |
| 14. | OZV 1/2005 -o místním poplatku za provoz systému - TKO | 20.10.2005 | 1.1.2006 | 1.1.2006 |
| 15. | Nařízení 2/2005 - kterým se zrušuje nařízení 2/2001o stanovení spádových obvodů základních škol | 1.11.2005 | 31.12.2005 | 31.12.2005 |
| 16. | OZV 3/2005 - kterou se stanoví školské obvody ZŠ | 24.11.2005 | 1.1.2006 | 1.1.2006 |
| 17. | OZV 4/2005 -o regulativech územního rozvoje územního plánu sídelního útvaru Příbor | 24.11.2005 | 16.12.2005 | 16.12.2005 |
| 18. | OZV 1/2006, kterou se zrušuje OZV 1/2000 | 27.4.2006 | 12.5.2006 | 12.5.2006 |
| 19. | OZV 2/2006, kterou se zrušují OZV č.4/95,, 6/95, 13/97, 1/98 vč. dodatků č.19/96,6/97, 2/98, 8/98) | 22.6.2006 | 12.7.2006 | 12.7.2006 |
| 20. | Nařízení č. 3/2006, kterým se stanovuje postup a rozsah zimní údržby místních komunikací v Příboře | RM 14.11.2006 | 29.11.2006 | 29.11.2006 |
| 1 | OZV 1/2007 o místním poplatku za užívání veřejného prostranství pro umístění dočasných staveb a zařízení sloužící pro poskytování prodeje a služeb a umístění zařízení cirkusů, lunaparků a jiných obdobných atrakcí | ZM 31.5.2007 | 1.7.2007 | 1.7.2007 |
| 2 | Nařízení č. 2/2007, o zpoplatnění obecného užívání místních komunikací a jejich určených úseků ve vymezených oblastech města Příbora | RM 26.6.2007 | 13.7.2007 | 13.7.2007 |
| 3 | OZV 3/2007 kterou se ruší OZV 3-1998 o úplatném stání motorových vozidel na území města Příbora | ZM 12.7.2007 | | |

10.3 Ceny místních poplatků

Výše místních poplatků za období r. 2004 - 2007

| | 2004 (v Kč) | 2005 (v Kč) | 2006 (v Kč) | 2007 (v Kč) |
|--|--------------|--------------|--------------|--------------|
| Poplatek ze psů (OZV č.9/2003) rodinné domy | | | | |
| Příbor | 200,00 | 200,00 | 200,00 | 200,00 |
| Hájov, Prchalov | 100,00 | 100,00 | 100,00 | 100,00 |
| panelové domy | 1 000,00 | 1 000,00 | 1 000,00 | 1 000,00 |
| (základní roční sazba za prvního psa) | | | | |
| Poplatek za provozovaný výherní hrací přístroj | | | | |
| (OZV č.12/2003) | 5 000,00 | 5 000,00 | 5 000,00 | 5 000,00 |
| (čtvrtletní sazba za jeden výherní hrací přístroj) | | | | |
| Poplatek za svoz komunálního odpadu | | | | |
| (OZV č.7/2003,OZV č.2/2004,OZV č.1/2005) | 306,00 | 360,00 | 360,00 | 360,00 |
| (roční sazba za osobu) | | | | |
| Poplatek za užívání veřejného prostranství | | | | |
| pro konání reklamních akcí | | | | |
| (OZV č.11/2003) | 10,00 | 10,00 | 10,00 | 10,00 |
| (sazba za den a m2) | | | | |
| Poplatek za užívání veřejného prostranství pro umístění stavebního zařízení, skládky, provádění výkopových prací (OZV č.10/2003) | | | | |
| výkopové práce, staveb. zařízení | | | | |
| a skládky (inženýrské sítě) | 10,00 | 10,00 | 10,00 | 10,00 |
| stavební zařízení a skládky | | | | |
| (např. uložení lešení, staveb. mat.) | 2,00 | 2,00 | 2,00 | 2,00 |
| ostatní skládky | 5,00 | 5,00 | 5,00 | 5,00 |
| (sazba za den a m2) | | | | |
| Poplatek za užívání veřejného prostranství pro umístění dočasných staveb a zařízení sloužící pro poskytování prodeje a služeb a umíst. cirkusů, lunaparků a obd. atrakcí (OZV č.8/2003, OZV č.1/2007) | | | | |
| prodej vlastních výpěstků | 10,00 | 10,00 | 10,00 | *10,00/15,00 |
| prodej ostatního zboží | 20,00 | 20,00 | 20,00 | *20,00/50,00 |
| prodej v den pořádání jarmarku nebo pouti | 30,00 | 30,00 | 30,00 | *30,00/50,00 |
| poskytování služeb | 5,00 | 5,00 | 5,00 | 5,00 |
| poskytování služeb - parčík u vlakového nádr. | 2,50 | 2,50 | 2,50 | 2,50 |
| restaurační předzahrádka | 1,00 | 1,00 | 1,00 | 1,00 |
| cirkus, lunapark a obdobné atrakce | 1,00 | 1,00 | 1,00 | 1,00 |
| cirkus, lunapark a obdobné atrakce | | | | |
| v den pořádání jarmarku nebo pouti | 1,50 | 1,50 | 1,50 | 1,50 |
| herna s hracími automaty | 100,00 | 100,00 | 100,00 | 100,00 |
| (sazba za den a m2) * sazba do 30. 6. 2007/od 1. 7. 2007 | | | | |

11. VEŘEJNOPRÁVNÍ SMLOUVY

Město Příbor má od roku 2006 uzavřeny veřejnoprávní smlouvy k výkonu přenesené působnosti na úseku agendy přestupků s obcemi Kateřinice, Trnávka, Petřvald a Skotnice. Platnost všech smluv je do 31.12.2009.

12. VÝROČNÍ ZPRÁVA O ČINNOSTI V OBLASTI POSKYTOVÁNÍ INFORMACÍ PODLE ZÁKONA Č. 106/1999 SB.

V souladu s § 18, zákona č. 106/1999 Sb. je městský úřad v Příboře povinen předkládat výroční zprávu z OBLASTI POSKYTOVÁNÍ INFORMACÍ

Výroční zpráva obsahuje podle § 18 citovaného zákona tyto údaje:

- I. počet podaných žádostí o informace
- II. počet podaných odvolání proti rozhodnutí
- III. opis podstatných částí každého rozsudku soudu
- IV. výsledky řízení o sankcích za nedodržování tohoto zákona bez uvádění osobních údajů
- V. další informace vztahující se k uplatňování tohoto zákona

I. počet podaných žádostí o informace

- a) Tajemník MÚ – za uplynulý rok bylo poskytnuto více, jak 102 informací ústní formou, písemných informací bylo podáno 13 a to elektronickou formou. Informace se vesměs týkaly obecných informací o údajích města Příbora, případně městského úřadu, ale hlavně otázek týkajících se personální situace na MÚ.
- b) Odbor správy majetku, školství, bytového a místního hospodářství. V průběhu roku 2007 pokračovala na odboru problematika prodeje bytů, která s sebou přinesla řadu otevřených problémů, kdy v souvislosti s těmito pokračovala vysoká četnost dotazů týkajících se právě otázky prodeje obecních bytů, ale také byly dotazy na vazbu spolupráce se Správou majetku města Příbora s.r.o. V průběhu roku 2007 bylo zodpovězeno cca 2200 ústních dotazů týkajících se bytové problematiky a dalších cca 480 ústních dotazů týkajících se majetkových záležitostí. Písemných žádostí formou e- mailové pošty bylo vyřízeno 70.
- c) Odbor kultury a cestovního ruchu – uvedený odbor zahrnuje i MIC (městské informační centrum). V průběhu roku 2007 MIC obdrželo písemně 8 300, převážně elektronických žádostí o poskytnutí informace, veškeré žádosti byly písemně nebo elektronicky zodpovězeny. Počet ústních, nebo telefonických činil loni denně kolem 38. Za rok představoval počet žádostí o poskytnutí informací týkající se činnosti MÚ přes 9120. Žádosti o informace byly z hlediska obsahu přibližně z poloviny na činnost místní veřejné správy a zbytek patří do oblasti obecných informací, např. kde je pořádána ta či ona kulturní akce, kde je příslušná ulice, odkud jede vlakový, nebo autobusový spoj, kdy se pořádají akce. Správní část odboru zodpověděla v průběhu roku více, jak 2 400 dotazů.
- d) Stavební úřad včetně životního prostředí a lesního hospodářství – na tomto odboru bylo vyřízeno za rok více jak 2 893 žádostí o informace, a to buď osobně nebo telefonicky. Informace se týkaly vesměs dotazů na problematiku týkající se ryze stavebního zákona a problematiky životního prostředí a odpadů. 5 informací bylo vyřízeno písemně, elektronickou cestou bylo vyřízeno 58 žádostí.
- e) Odbor sociálních věcí – na odboru bylo poskytnuto přibližně o 8 800 ústních informací. E-mailovou poštou jsme podali cca 15 informací a písemnou formou 76 informací.

- f) Finanční odbor - písemnou formou bylo na tomto odboru v průběhu roku vyřízeno 15 požadavků. Ústních informací bylo za uplynulý rok podáno více, jak 1 800.
- g) Odbor územního plánu, rozvoje a MPR - Informací bylo podáno cca 4 500 osobně, nebo telefonicky. Týkaly převážně problematiky využívání pozemků v Příboře v návaznosti na územně plánovací dokumentaci a podmínky dané MPR a jejím ochranným pásmem, stavebních akcí města a správy inženýrských sítí. Podstatně se rozšířilo poskytování informací prostřednictvím elektronické pošty, kdy bylo vyřízeno cca 200 požadavků. Celkový počet poskytnutých informací 4 700
- h) Odbor organizační a vnitřních věcí - za rok 2007 bylo zodpovězeno více jak 2 900 žádostí o informace, z toho písemně bylo zasláno 11 žádostí, 140 bylo elektronickou poštou, ostatní dotazy byly předloženy buď osobně nebo telefonicky.

II. počet podaných odvolání proti rozhodnutí

Za rok 2007 nebylo podáno žádné odvolání proti rozhodnutí ve věci poskytování informací.

III. opis podstatných částí každého rozsudku soudu

V roce 2007 nebyl vydán v souvislosti s poskytováním informací žádný rozsudek soudu.

IV. výsledky řízení o sankcích za nedodržování tohoto zákona bez uvádění osobních údajů

Žádné sankce v roce 2007 pro neplnění povinností na strany úřadu za nedodržování tohoto zákona nebyly.

V. další informace vztahující se k uplatňování tohoto zákona

Žádné další informace k uplatňování tohoto zákona z činnosti Městského úřadu v Příboře v průběhu roku 2007 nevzešly.

13. HLAVNÍ ROZVOJOVÉ DOKUMENTY

13.1 Nově přijaté rozvojové dokumenty

V roce 2007 přijalo zastupitelstvo města tyto nové rozvojové dokumenty.

Na úseku zabezpečení stravování v předškolských a školských zařízeních v majetku města Příbor

- Rozhodlo realizovat vývařovny stravy (stavební úpravy a technologie vývařoven stravy) v MŠ Pionýrů a MŠ Kamarád včetně detašovaného pracoviště Švermova (ZM 25.1.2007)
- Uložilo provést odborné posouzení projektové dokumentace generální opravy kuchyně při škole Npor. Loma dle nově platných norem a předpisů v této oblasti s následným vyčíslením finanční náročnosti opravy kuchyně na počet strážníků dle potřeby školského zařízení zvýšenou o cca 20% pro ostatní strážníky (ZM 25.1.2007)

Na úseku privatizace bytového fondu

Schválilo

- pravidla pro doprodej bytů a nebytových prostor dle zákona 72/94 Sb. ve znění pozdějších předpisů
- pravidla pro doprodej nebytových prostor – garáží v domech vyhlášených k prodeji dle zákona 72/94 Sb. ve znění pozdějších předpisů
- pravidla pro prodej obytných domů v majetku města Příbora
- seznamy domů navržených k prodeji a doprodeji - I. Vlna (vše ZM 13.9.2007)

Na úseku územního plánování

- Schválilo dle § 47, odst. 5 stavebního zákona tyto dílčí změny projednávané v rámci zadání 4. změny Územního plánu sídelního útvaru Příbor (ZM 25.10.2007)

Na úseku rozvoje bydlení

- Zveřejnilo záměr města odprodat pozemky pro bytovou zástavbu v lokalitě „Za školou“ (ZM 6.12.2007)

Na úseku celkového rozvoje města

- Schválilo strategický plán rozvoje města Příbora do roku 2016 (ZM 6.12.2007)

13.2 Platné rozvojové dokumenty

Hlavním rozvojovým dokumentem je Územní plán sídelního útvaru Příbor, schválený 29.4. 1993.

V roce 1999 byla schválena jeho 1. změna, v roce 2003 jeho 2. změna a dne 24.11.2005 jeho 3. změna.

Výraznou změnu zaznamenaly dílčí rozvojové dokumenty města, jejichž platnost byla limitována koncem roku 2006, a které budou nahrazeny dílčími částmi strategického plánu města, který byl schválen zastupitelstvem města dne 6.12.2007.

13.3 Závazné dokumenty regionálního a nadregionálního charakteru

Pro město jsou závazné tyto dokumenty :

- Územní plán velkého územního celku Beskydy (schválený usnesením vlády ČR dne 25.03.2002) včetně jeho aktuálních změn, které byly schváleny Zastupitelstvem Moravskoslezského kraje
- 1.změna dne 21.12.2006
- 2.změna dne 21.09.2006
- Vyhláška, kterou se vymezuje přírodní park Podbeskydí

Významným dokumentem, který byl schválen v roce 2006 a významně může ovlivnit dění v Příboře a okolí je vládní usnesení ze dne 10.května 2006 pod č.550, v němž jsou uvedeny prioritní dopravní stavby v Moravskoslezském kraji, mezi nimiž jsou zařazeny i tři komunikace probíhající městem Příbor.

Jedná se o:

- jihozápadní obchvat Příbora silnice I/58 s plánovaným dokončením v roce 2010
- nové propojení silnice I/58 s obcí Mošnov (od Šibeňáku, přes Prchalov a západní okraj Skotnice, po stávající odbočku ze silnice I/58 na Studénku) s plánovaným dokončením v roce 2012
- rekonstrukce silnice I/48 na rychlostní komunikaci R/48 v celém úseku Příbora s plánovaným dokončením v roce 2013

14. PŘEHLED O REALIZACI HLAVNÍCH INVESTIČNÍCH AKCÍ MĚSTA

14.1 Akce města

A – Akce, které byly v roce 2007 dokončeny v rozsahu uzavřených smluv

| Název stavby | Náklady |
|---|-----------------|
| Stavební úpravy ZŠ Jičínská, 3. etapa - rekonstrukce střechy. Celkový náklad | 7 885 801,70 Kč |
| Prodloužení chodníku na ulici Ostravské | 4 125 618,50 Kč |
| Celkový náklad úsek kolem hřbitova, propojení ulice Švédské s ulicí Juráňovou, přechod, osvětlení, dopravní značení | |
| Parkoviště u řadových garáží na ulici Fučíkově. Celkový náklad | 1 292 420,00 Kč |
| Rekonstrukce chodníku na ulici K.Čapka | 558 393,00 Kč |
| - realizováno v souvislosti s opravou kanalizace SmVaK - jde o část přilehlou k domům na náměstí. | |
| Opravy části místní komunikace na ulici kpt. Jaroše - nový živičný povrch | 58 882,00 Kč |
| Opravy části místní komunikace na ulici Větrkovské - odvodnění, nový živičný povrch | 71 315,00 Kč |
| Rekonstrukce VO na ulici Štefánikově | 80 458,00 Kč |
| Rekonstrukce MR na ulici Štefánikově | 47 670,00 Kč |
| Oprava stříšek Křížové cesty v areálu Farního kostela | 70 000,00 Kč |

B – Akce, které byly zahájeny v roce 2007, případně před rokem 2007 a proběhlo dílčí plnění dle schválených výdajů pro rok 2007

| | |
|---|---------------|
| Stavební úpravy městského hřbitova - dok. oploc. na ulici Ostravské, vstup, rampa | 2 825 000,-Kč |
| Sanace konstrukcí krovu a stropů v PK - jižní křídlo (nad tanečním sálem a bytem | 2 840 000,-Kč |

14.2 Stavební akce jiných investorů

| Název stavby | St. pov. vydáno | Kolaudace | Stavebník |
|--|-----------------|-----------|-------------------------|
| Přístavba skladovací haly ul. Štefánikova | 13.2.2007 | | Jan a Marcela Kahánkovi |
| Výrobní hala na „Točně“ | 6.3.2007 | | Bohuslav Sklář |
| Změna užívání na sklad a výrobu kosmetických výr. a potravin | 19.6.2007 | | Josef Rataj |
| Stavební úpravy skladu „Včelínek“ | 27.7.2007 | | OKD, DPB, a.s. Paskov |
| Stavební úpravy rozvody Příbor | 16.10.2007 | | ČEZ Distribuce, a.s. |
| Přístavba skladovací haly III. etapa | 8.11.2007 | | PRIMUS CE s.r.o. Příbor |
| Stavební úpravy šatny a soc. zařízení Dec- plast | 3.5.2007 | | DEC- PLAST s.r.o. |
| Výměna oken bytových domů č.p. 1389 a 1390 | 21.2.2007 | | OSBD Kopřivnice |
| Instalace akumulační ocelové nádrže | 29.8.2007 | | TEDOM ENERGO s.r.o. |
| Stavební úpravy č.p. 55 na Hájově – Mateřská škola | 15.5.2007 | | Václav Podstavek |
| Přístavba výrobní haly | | 19.1.2007 | DEC-PLAST s.r.o. |
| Prášková lakovací linka EK 1032 | | 20.6.2007 | PRIMUS CE s.r.o. Příbor |
| Jídelna fy EKOTERMA s využitím jako pivnice | | 7.12.2007 | EKOTERMA PŘÍBOR, s.r.o. |
| Primus – parkoviště | | 8.11.2007 | PRIMUS CE s.r.o. Příbor |

15. PRODEJ A NABYTÍ OBECNÍHO MAJETKU

| PRONÁJEM NEMOVITOSTÍ V MAJETKU MĚSTA PŘÍBORA V ROCE 2007 | | | | |
|---|---|--|---|--------------------|
| katastrální území | pozemek parcela číslo | druh pozemku | výměra v m2 | kupní cena v Kč |
| Klokočov u Příbora | 267/3, 55/6 díl c) | ostatní plocha, jiná plocha ostatní plocha, manipulační plocha | 55+5 | 5.030,00 |
| Klokočov u Příbora | 55/6 | ostatní plocha, manipulační plocha | 179 | 17.900,00 |
| Klokočov u Příbora | 95 | ostatní plocha, ostatní komunikace | 64 | 8.000,00 |
| Příbor | 3194,3195, 3202,3203, 3204,3192/2, 3297/14, dům č.p. 751 - 1/2 nemovitostí | zahradá, orná půda, zastavě- ná plocha, zahrada, zahrada, ost.plocha, ost.plocha | | 800.000,00 |
| celkem : | | 830.930,00 | | |
| PRONÁJEM NEMOVITOSTÍ V MAJETKU MĚSTA PŘÍBORA V ROCE 2007 | | | | |
| katastrální území | pozemek parcela číslo | druh pozemku | výměra v m2 | roční nájemné v Kč |
| Hájov | st.180, část 265/3 | zastavěná plocha a nádvoří, zahrada | 44+901 | 495,00 |
| Příbor | část 180, 3287/6 | ostatní plocha | 480 | 754,00 |
| celkem: | | 1.249,00 | | |
| ZŘÍZENÍ VĚCNÉHO BŘEMENE U NEMOVITOSTÍ V MAJETKU MĚSTA PŘÍBORA V ROCE 2007 | | | | |
| katastrální území | pozemek parcelní číslo | druh pozemku | pro oprávněnou osobu | úplatné v Kč |
| Prchalov | 222/1 | ostatní plocha, ostatní komunikace | ČEZ Distribuce, a.s., Děčín | 1.500,00 |
| Prchalov | 113/2 | orná půda | Severomoravské vo- dovody a kanalizace Ostrava, a.s., Ostrava | 2.415,00 |
| Příbor | 1966/1 | ostatní plocha, ostatní komunikace | ČEZ Distribuce, a.s., Děčín | 500,00 |
| celkem: | | 4.415,00 | | |
| PŘEVOD, VÝKUP NEMOVITOSTÍ DO MAJETKU MĚSTA PŘÍBORA V ROCE 2007 | | | | |
| katastrální území | pozemek parcela číslo | druh pozemku | výměra v m2 | kupní cena v Kč |
| Příbor | 1457 | ostatní plocha, ostatní komunikace | 31 | darování |
| Příbor | 34, 39 | zahradá, zahrada | 62+42 | darování |

16. HOSPODAŘENÍ MĚSTA

Rozpočet na rok 2007 byl schválený na 3.zasedání Zastupitelstva města Příbora dne 25. ledna 2007 v následujících objemech :

| | |
|--------------|-----------------|
| příjmy | 111 011 tis. Kč |
| výdaje - | 111 011 tis. Kč |
| financování- | 0 tis. Kč |

Během roku 2007 zastupitelstvo města přijalo čtyři změny, v závěru rok pak schválilo rozpočtová opatření.

Přehled změn rozpočtu v roce 2007 :

| | Datum | Příjmy | Výdaje | Financování |
|--------------|------------|--------------------|--------------------|------------------|
| První změna | 8.3.2007 | 113 876,00 tis. Kč | 119 775,00 tis. Kč | 5 899,00 tis. Kč |
| Druhá změna | 19.4.2007 | 115 732,00 tis. Kč | 121 631,00 tis. Kč | 5 899,00 tis. Kč |
| Třetí změna | 12.7.2007 | 118 112,00 tis. Kč | 124 011,00 tis. Kč | 5 899,00 tis. Kč |
| Čtvrtá změna | 25.10.2007 | 109 485,40 tis. Kč | 115 750,40 tis. Kč | 6 265,00 tis. Kč |

Rozpočet je základní řídicí nástroj financování potřeb města a zabezpečení rozvoje města na základě schválených rozvojových koncepcí. Strukturu příjmů a výdajů určuje rozpočtová skladba.

Právní rámec rozpočtového procesu:

- Zákon č. 250/2000 Sb., o rozpočtových pravidlech územních rozpočtů.
- Zákon č. 128/2000 Sb., o obcích.
- Zákon č. 129/2000 Sb., o krajích.
- Zákon č. 563/1991 Sb., o účetnictví, v e znění pozdějších předpisů.
- Zákon č. 565/1990 Sb., o místních poplatcích, ve znění pozdějších předpisů.
- Zákon č. 243/2000 Sb., o rozpočtovém určení daní.
- Zákon č. 320/2001 Sb., o finanční kontrole ve veřejné správě a o změně některých zákonů.
- Zákon č. 420/2004 Sb., o přezkoumávání hospodaření úz. samosprávných celků a DSO.
- Vyhláška č. 323/2002 Sb., o rozpočtové skladbě.

Skutečnost za rok 2007:

| | |
|-----------------------------|-------------------|
| Skutečné příjmy v roce 2007 | 115 263 095,21 Kč |
| Skutečné výdaje v roce 2007 | 113 516 806,76 Kč |
| Financování v roce 2007 | - 1 746 288,45 Kč |

Město obdrželo v roce 2007 dotace ve výši 19 690 296,- Kč, z toho 13 532 311,- Kč podléhalo vyúčtování se státním rozpočtem a rozpočtem kraje.

Nejběžnější členění příjmů je na daňové, nedaňové, kapitálové a přijaté dotace. Plnění je uvedeno v příložené tabulce.

Výdaje jsou rozděleny na jednotlivé pododdíly a jejich členění a čerpání je rovněž uvedeno tabulce.

Výdajová část zahrnuje finanční vztahy k jednotlivým příspěvkovým organizacím, kde je město zřizovatelem.

| Název příspěvkové organizace | Příspěvek v roce 2007 | Výsledek hospodaření za rok 2007 |
|---|-----------------------|----------------------------------|
| Technické služby města Příbora | 11 242 000,- Kč | 244,69 tis. Kč |
| ZŠ Příbor, Jičínská 486 | 3 570 000,- Kč | 351,23 tis. Kč |
| ZŠ Npor. Loma, Příbor, Školní 1510 | 3 883 000,- Kč | 203,71 tis. Kč |
| MŠ Kamarád, Příbor, Frenštátská 1370 | 1 530 500,- Kč | 86,46 tis. Kč |
| MŠ Příbor, Pionýrů 1519 | 905 000,- Kč | 132,88 tis. Kč |
| ŠJ Komenského, Příbor, ul. Komenského 458 | 566 000,- Kč | 197,02 tis. Kč |
| Luna Příbor, středisko volného času | 573 484,- Kč | 25,13 tis. Kč |

Rada města plní funkci zřizovatele vůči příspěvkovým organizacím a stanovuje jim závazné ukazatele hospodaření : příspěvek na provozní výdaje, příspěvek na pokrytí odpisů, příspěvek na investice a účelové finanční prostředky.

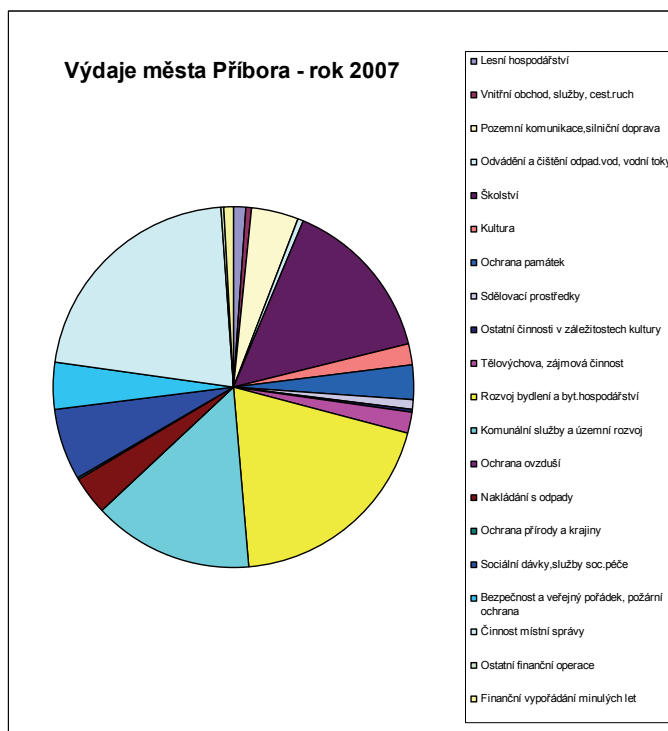
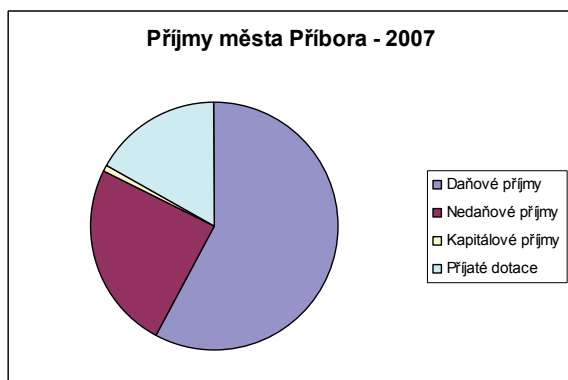
Město Příbor má založenou společnost s ručením omezeným s názvem Správa majetku města Příbora s.r.o.se stoprocentní účastí města. Vznikla k 4.7.2005.

Mezi městem Příbor (komitent) a Správou majetku města Příbora s.r.o. (komisionář) je od prvopočátku uzavřena komisionářská smlouva, kdy se komisionář zavazuje vlastním jménem pro komitenta na jeho účet provádět s péčí řádného hospodáře úplatnou správu domovního bytového fondu, nebytových prostor a dalších nemovitostí specifikovaných v příloze komisionářské smlouvy. Tato podléhá aktualizaci.

Tzn., že součástí výkazu pro hodnocení plnění rozpočtu územních samosprávných celků a dobrovolných svazků obcí Fin 2-12 M a rozvahy jsou číselné údaje týkající se hospodaření s.r.o. s účtem města na základě komisionářské smlouvy.

Příjmy, výdaje a financování města

| Rekapitulace | 2004 | 2005 | 2006 | 2007 | |
|---------------|----------------|----------------|----------------|----------------|--|
| Příjmy celkem | 148 035 760,32 | 124 956 292,41 | 142 077 497,07 | 115 263 095,21 | |
| Výdaje celkem | 141 896 115,74 | 118 410 846,42 | 144 204 530,34 | 113 516 806,76 | |
| Financování | -6 139 644,58 | -6 545 445,99 | 2 127 033,27 | -1 746 288,45 | |



Příjmy

| třída | | 2004 | 2005 | 2006 | 2007 |
|-------|----------------------|-----------------------|-----------------------|-----------------------|-----------------------|
| 1 | Daňové příjmy | 59 521 363,88 | 64 139 941,00 | 62 356 881,42 | 66 574 873,83 |
| 2 | Nedaňové příjmy | 8 599 468,44 | 19 055 189,41 | 30 441 281,92 | 28 123 995,38 |
| 3 | Kapitálové příjmy | 550 802,00 | 3 927 485,00 | 11 255 020,83 | 873 930,00 |
| 4 | Přijaté dotace | 79 364 126,00 | 37 833 677,00 | 38 024 312,90 | 19 690 296,00 |
| | Příjmy celkem | 148 035 760,32 | 124 956 292,41 | 142 077 497,07 | 115 263 095,21 |

Výdaje

| pod-oddíl | | 2004 | 2005 | 2006 | 2007 |
|-----------|--|-----------------------|-----------------------|-----------------------|-----------------------|
| 103 | Lesní hospodářství | 977 064,35 | 715 506,68 | 860 537,65 | 1 323 134,87 |
| 214 | Vnitřní obchod, služby, cest.ruch | 4 121 263,70 | 7 873 284,80 | 9 252 502,15 | 482 245,80 |
| 221 | Pozemní komunikace | 6 503 717,23 | 3 197 219,75 | 10 303 680,85 | 4 353 756,00 |
| 222 | Silniční doprava | 405 582,00 | 428 750,00 | 454 220,00 | 455 312,00 |
| 232 | Odvádění a čištění odpad.vod | 427 900,60 | 202 676,08 | 219 624,02 | 248 836,50 |
| 233 | Vodní toky | 320 318,00 | 739 903,00 | 329 203,30 | 251 332,54 |
| 311 | Předškolní výchova a základní vzdělání | 46 534 337,00 | 12 179 856,70 | 12 600 478,90 | 16 103 584,50 |
| 312 | Střední vzdělávání | 0,00 | 0,00 | 120 000,00 | 0,00 |
| 314 | Školní stravování | 2 276 913,00 | 100 000,00 | 1 392 074,00 | 566 000,00 |
| 323 | Zájmové studium | 0,00 | 0,00 | 0,00 | 83 000,00 |
| 331 | Kultura | 2 354 127,50 | 2 149 702,32 | 3 952 598,58 | 2 254 052,45 |
| 332 | Ochrana památek | 4 928 034,30 | 10 341 609,11 | 4 768 866,39 | 3 666 991,20 |
| 334 | Sdělovací prostředky | 661 644,00 | 863 497,30 | 985 674,80 | 824 925,43 |
| 339 | Ostatní činnosti v záležitostech kultury | 138 084,90 | 165 296,92 | 149 771,00 | 203 827,60 |
| 341 | Tělovýchova | 0,00 | 850 000,00 | 750 000,00 | 797 000,00 |
| 342 | Zájmová činnost a rekreace | 2 092 892,00 | 1 896 617,26 | 2 310 020,60 | 1 517 148,80 |
| 361 | Rozvoj bydlení a byt.hospodářství | 1 777 879,00 | 9 684 591,28 | 18 605 738,56 | 21 918 813,66 |
| 363 | Komunální služby a územní rozvoj | 15 134 137,76 | 11 393 893,43 | 15 724 719,29 | 16 453 993,22 |
| 371 | Ochrana ovzduší | 0,00 | 66 200,00 | 30 050,00 | 0,00 |
| 372 | Nakládání s odpady | 3 079 333,40 | 3 623 474,00 | 3 988 162,00 | 3 861 545,70 |
| 374 | Ochrana přírody a krajiny | 888 060,40 | 230 745,80 | 252 675,51 | 321 995,42 |
| 41 | Sociální dávky | 21 821 083,20 | 19 694 193,80 | 19 429 393,70 | 6 309 857,00 |
| 435 | Služby sociální péče | 622 538,50 | 716 691,70 | 830 462,70 | 961 652,94 |
| 531 | Bezpečnost a veřejný pořádek | 3 157 881,11 | 2 934 290,12 | 3 291 796,00 | 3 466 344,58 |
| 551 | Požární ochrana | 1 131 489,76 | 751 159,21 | 883 314,12 | 1 314 191,12 |
| 611 | Zastupitelské orgány | 1 619 375,00 | 1 463 594,00 | 1 560 837,00 | 2 021 800,00 |
| 611 | Volby | 427 463,00 | | 363 200,20 | |
| 617 | Činnost místní správy | 18 128 878,06 | 21 634 879,36 | 25 227 562,82 | 22 399 239,33 |
| 622 | Humanitární pomoc | 19 000,00 | 50 000,00 | 0,00 | 0,00 |
| 631 | Příjmy a výdaje z finančních operací | 178 842,17 | 0,00 | 0,00 | 0,00 |
| 639 | Ostatní finanční operace | 0,00 | 151 760,00 | 261 560,00 | 287 040,00 |
| 640 | Finanční vypořádání minulých let | 2 168 275,80 | 4 311 453,80 | 5 305 806,20 | 1 069 186,10 |
| | Výdaje celkem | 141 896 115,74 | 118 410 846,42 | 144 204 530,34 | 113 516 806,76 |

Financování

| položka | | 2004 | 2005 | 2006 | 2007 |
|---------|---------------------------|----------------------|----------------------|---------------------|----------------------|
| 8115 | změna stavu | -1 072 913,78 | -6 545 445,99 | 2 127 033,27 | -1 746 288,45 |
| 8224 | splátky | -5 066 730,80 | 0,00 | 0,00 | 0,00 |
| | Financování celkem | -6 139 644,58 | -6 545 445,99 | 2 127 033,27 | -1 746 288,45 |

Pohledávky a závazky města

| Pohledávky | | 2004 | 2005 | 2006 | 2007 |
|---|-----|---------------------|---------------------|---------------------|---------------------|
| odběratelé | 311 | 25 724,40 | 1 183 836,50 | 3 229 808,01 | 2 957 417,00 |
| za rozpočtové příjmy | 315 | 2 098 110,26 | 2 215 942,76 | 2 121 527,70 | 3 137 667,92 |
| ostatní pohledávky | 316 | 410 558,00 | 382 848,00 | 289 814,00 | 260 680,00 |
| za účastníky sdružení | 358 | 0,00 | 66 200,00 | 96 250,00 | 0,00 |
| půjčky z Fondu rozvo- je bydlení, odpady | 378 | 3 406 363,55 | 2 714 486,34 | 2 310 642,74 | 1 948 474,11 |
| celkem pohledávky | | 5 940 756,21 | 6 563 313,60 | 8 048 042,45 | 8 304 239,03 |
| | | | | | |
| Závazky | | 2004 | 2005 | 2006 | 2007 |
| dodavatelé | 321 | 6 817 021,63 | 2 302 055,73 | 2 964 337,04 | 2 093 329,70 |
| celkem závazky | | 6 817 021,63 | 2 302 055,73 | 2 964 337,04 | 2 093 329,70 |

Místní poplatky

| legenda/rok | 2004 | 2005 | 2006 | 2007 |
|--|---------------------|---------------------|---------------------|---------------------|
| poplatek za likvidaci komunálního odpadu | 2 655 119,00 | 2 989 873,00 | 2 976 237,00 | 3 093 267,00 |
| poplatek ze psů | 258 167,80 | 246 644,00 | 248 469,00 | 263 099,00 |
| poplatek za užívání veřejného prostranství | 183 035,00 | 133 762,00 | 100 022,00 | 55 768,00 |
| poplatek za provozovaný výherní hrací přístroj | 814 396,00 | 841 508,00 | 755 275,00 | 869 195,00 |
| celkem v Kč | 3 912 721,80 | 4 213 792,00 | 4 082 009,00 | 4 283 336,00 |

Souhrnný vztah státního rozpočtu k rozpočtu města

| | 2004 | 2005 | 2006 | 2007 |
|--|----------------------|----------------------|----------------------|----------------------|
| Souhrnný vztah státního rozpočtu k rozpočtu města | 4 570 500,00 | 4 760 900,00 | 4 996 009,00 | 5 588 021,00 |
| Dotace na sociální dávky | 25 983 000,00 | 25 000 000,00 | 20 400 000,00 | 6 959 892,00 |
| Dotace na plánování sociálních služeb | | | | 64 000,00 |
| Dotace na vzdělávání do školství | 31 616 080,00 | | | |
| Dotace na projekty do školství | 110 920,00 | | 21 900,00 | 30 500,00 |
| Dotace do městského informačního centra | 47 500,00 | | | |
| Dotace na personální posílení stavebního úřadu | | | | 427 000,00 |
| Dotace na zabezpečení provozu kont.míst veřejné správy Czech point | | | | 50 000,00 |
| Dotace pro příspěvkovou organizaci Luna, střed.volného času | | | | 20 484,00 |
| Dotace na zabezpečení pohotovosti hasičů | 150 000,00 | 150 000,00 | 150 000,00 | 150 000,00 |
| Dotace na odbornou přípravu hasičů, vybavení jednotky | 21 500,00 | 32 400,00 | 33 200,00 | 9 400,00 |
| Dotace na projekt do knihovny | 5 000,00 | 5 000,00 | 12 000,00 | 10 000,00 |
| Dotace na MPR | 2 150 000,00 | 3 400 000,00 | 2 000 000,00 | 1 665 000,00 |
| Dotace na oslavy 150. výročí narození S. Freuda | | | 150 000,00 | |
| Dotace na vydání knihy Freudův Příbor | | | 150 000,00 | |
| Dotace na zpracování lesního plánu v digitální podobě | 56 612,00 | | | |
| Dotace na obnovu a zajištění lesních porostů | 91 470,00 | 72 816,00 | 38 700,00 | 67 638,00 |
| Dotace na ošetření památných stromů | 11 530,00 | 8 275,00 | 17 310,00 | |
| Dotace na volby | 577 000,00 | | 461 780,00 | |
| Dotace na Program prevence kriminality | 557 000,00 | | | |
| Dotace na válečné hroby | 119 700,00 | | | |
| Dotace na regeneraci sídliště Benátky | 4 480 000,00 | | | |
| Dotace na úpravu prostranství před poštou a gymnáziem | 1 285 000,00 | | | |
| Dotace na rekonstrukci chodníku na ul. Jičínská | 715 000,00 | | | |
| Dotace na stavbu chodníkového tělesa s cyklostezskou | | 646 000,00 | | |
| Dotace na stavbu Prodloužení chodníkového tělesa na ul. Ostravská | | | | 900 000,00 |
| Dotace na realizaci projektové dokumentace Sběrný dvůr | | | | 60 000,00 |
| Dotace na zateplení ZŠ Školní | 4 000 000,00 | | | |
| Dotace na úpravy ZŠ Jičínská | | 3 000 000,00 | 2 588 953,90 | 3 000 000,00 |
| Dotace na projekt Sigmund Freud - stimul rozvoje regionu | 500 000,00 | | | |
| Dotace na projekt Centrum S. Freuda - I. etapa | 700 000,00 | | | |
| Dotace na výkup rodného domu Sigmunda Freuda, na rekonstrukci | 1 000 000,00 | | 6 400 000,00 | |
| Dotace od Úřadu práce | 287 023,00 | 422 419,00 | 170 717,00 | 118 397,00 |
| Dotace od obcí (za žáky, veřejnoprávní smlouvy) | 329 291,00 | 335 867,00 | 433 743,00 | 569 964,00 |
| Celkem v Kč | 79 364 126,00 | 37 833 677,00 | 38 024 312,90 | 19 690 296,00 |

16.7 Příspěvky společenským organizacím

| Veřejná finanční podpora jednotlivým organizacím | 2004 | 2005 | 2006 | 2007 |
|---|------------------|------------------|------------------|------------------|
| Tělovýchovná jednota, Příbor | 460 000 | 350 460 | 468 000 | 562 000 |
| Družstvo Katol.spolkový dům | 18 400 | | 15 000 | 26 000 |
| Svaz letců ČR | | | 7 000 | |
| SK Tenis | 27 500 | | 22 000 | 23 000 |
| SVP TSUNAMI PŘÍBOR | | | 14 000 | |
| Luna, středisko volného času | 20 100 | 30 400 | 29 000 | |
| Modelářský klub „TORA“ | 18 300 | 12 950 | 10 000 | 17 000 |
| Basketbalový klub | 151 900 | 230 930 | 205 000 | 212 000 |
| BAV klub | 51 600 | 80 600 | 106 000 | 39 000 |
| Vojenské sdružení rehabilitovaných | 3 300 | 2 800 | 4 000 | 4 000 |
| Svaz tělesně postižených v ČR | 12 000 | 11 450 | 13 000 | 11 000 |
| Český svaz včelařů | 22 400 | 4 900 | 8 000 | 8 000 |
| TJ Sokol | 39 000 | 64 200 | 84 000 | |
| SDH Prchalov | | | 14 000 | 8 000 |
| SDH Hájov | 8 000 | 8 700 | | 14 000 |
| SDH Příbor | | 5 800 | 11 000 | |
| Společnost přátel DOM Příbor | 86 000 | 80 000 | 61 000 | 88 000 |
| Fotoklub Příbor | 3 000 | 4 290 | 4 000 | 3 000 |
| Český svaz chovatelů Příbor | 6 400 | 21 200 | 6 000 | |
| Sdružení hudebníků Příbor | 20 000 | 33 000 | 16 000 | 13 000 |
| Adam Bajer - čajovna | 11 500 | 10 900 | 10 000 | |
| Klub českých turistů | 3 200 | 5 550 | 7 000 | |
| Společnost S. Freuda | 8 300 | 75 300 | 31 000 | 13 000 |
| Junák | 33 000 | 48 200 | 53 000 | 29 000 |
| Český rybářský svaz Příbor | | 22 000 | 9 000 | 32 000 |
| Horolezecký oddíl Příbor | | 20 000 | 6 000 | 14 000 |
| Milada Busková | | | 10 000 | |
| Myslivecké sdružení Příbor I | | | 12 000 | 15 000 |
| OS při Dětském centru Kopřivnici | | | 10 000 | |
| Myslivecké sdružení Příbor - Hájov | | | 16 000 | 14 000 |
| Svaz letců ČR, odbočka č.18, Příbor | | | 3 000 | |
| Český svaz včelařů, ZO Příbor | | | 7 000 | |
| Český zahrádkářský svaz, Jičínská ul. | | | 5 000 | 5 000 |
| Sbor dobrovol.hasičů, Příbor - Hájov | | | 15 000 | |
| Český zahrádkářský svaz Hájov | 5 000 | 1 920 | 8 000 | |
| Klub českých turistů Příbor | | | 4 000 | |
| Kynologický klub v Příboře | 4 500 | 20 000 | 17 000 | 25 000 |
| Základní umělecká škola, Příbor | | | 92 000 | 83 000 |
| Okresní organizace Sdružení PPMP ČR | | | 7 000 | |
| PhDr. Jiří Jurok, CSc., Příbor | | | 10 000 | |
| ČSOP, ZO 70/02 Nový Jičín | | | 4 000 | 5 000 |
| Jan Veselý | 6 400 | | | |
| Zvláštní škola, Příbor | 6 100 | | | |
| ZO ČSBS Příbor | 2 200 | | | |
| Klub důchodců Hájov | | 2 350 | | |
| Muzeum Novojičínska | | 7 800 | | 5 000 |
| Český svaz bojovníků | | 8 000 | | |
| paní Irena Kopecká | | 14 300 | | |
| pan Břetislav Vašenda, Příbor | | | | 17 000 |
| Bugaboo Servis | | | | 6 000 |
| paní Eva Krautová, Příbor | | | | 6 000 |
| Archeologický klub, Příbor | | | | 3 000 |
| Animal farm, s.r.o. | | | | 5 000 |
| Diakonie ČCE-CITADELA | | | 5 000 | |
| Cellkem v Kč | 1 028 100 | 1 178 000 | 1 438 000 | 1 305 000 |

Veřejná finanční podpora jednotlivým organizacím z jednotlivých paragrafů

| | 2004 | 2005 | 2006 | 2007 |
|---|----------------|------------------|------------------|---------------|
| Římskokatolická farnost, Příbor | | | 145 000 | |
| Luna, středisko volného času | 300 000 | 300 000 | 300 000 | |
| Klub vojenských a tatrovácích důchodců | 25 000 | 25 000 | 25 000 | 25 000 |
| Tělovýchovná jednota, Příbor - sauna | 500 000 | 600 000 | 500 000 | |
| Tělovýchovná jednota, Příbor - sauna | | 250 000 | 250 000 | |
| Povodí Odry, a.s. | | 680 000 | | |
| Renarkon o.p.s., Ostrava - PPK | | | | 25 000 |
| Občanské sdružení „Život 21“ - PPK | | | 10 000 | |
| ZŠ Příbor, Dukelská 1346 - PPK | | | 15 000 | |
| Tělovýchovná jednota, Příbor - PPK | | | 15 000 | |
| Tělovýchovná jednota, Příbor - od. kopané - PPK | | | 15 000 | |
| Tělovýchovná jednota, Příbor - od. jezdecký - PPK | | | 10 000 | |
| Basketbalový klub Příbor - PPK | | | 25 000 | |
| Společnost přátel DOM Příbor - PPK | | | 24 500 | |
| Masarykovo gymnázium | | | 120 000 | |
| Český svaz včelařů | | 18 800 | | |
| Salus o.p.s, Kopřivnice | 10 000 | | | |
| Charitní dům sv. Alžběty Frenštát pod. Radh. | | 3 000 | | |
| Podané ruce | 3 000 | 3 000 | 5 000 | |
| Celkem v Kč | 838 000 | 1 879 800 | 1 459 500 | 50 000 |

16.8 Pečovatelská služba

Služba sociální péče – pečovatelská služba

Pečovatelskou službu v souladu se zákonem č. 108/2006 Sb., o sociálních službách, ve znění pozdějších předpisů, poskytuje ve městě Příbor církevní organizace Diakonie Českobratrské církve evangelické – středisko v Příboře, se sídlem Příbor, Jičínská čp. 238.

Město Příbor k financování běžných výdajů souvisejících s poskytováním uvedené sociální služby pro osoby se sníženou soběstačností z důvodu věku, chronického onemocnění nebo zdravotního postižení, jejichž situace vyžaduje pomoc jiné fyzické osoby, ze svého rozpočtu poskytuje každoročně finanční příspěvek.

| Rok | Počet klientů pečovatelské služby za rok | Finanční příspěvek z rozpočtu města |
|------|--|-------------------------------------|
| 2004 | 131 | 550 000 Kč |
| 2005 | 146 | 650 000 Kč |
| 2006 | 139 | 750 000 Kč |
| 2007 | 110 | 750 000 Kč |

17. ZPRÁVA AUDITORA

