

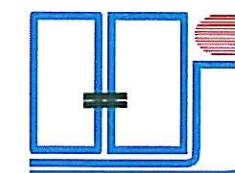
ÚZEMNÍ PLÁN OBCE BARTOŠOVICE

ZMĚNA Č.1 – NÁVRH



ing.arch.Jaroslav Haluza a kol.spoluprac., Hynaisova 3, Ostrava - Mariánské Hory

srpen 2009



ing. arch. Jaroslav Haluza
územně plánovací dokumentace a územně plánovací podklady

DÍLO

**ÚZEMNÍ PLÁN OBCE BARTOŠOVICE
ZMĚNA Č. 1**

ETAPA ZPRACOVÁNÍ DÍLA
ČÁST DÍLA

NÁVRH
I. NÁVRH ZMĚNY ÚZEMNÍHO PLÁNU
II. ODŮVODNĚNÍ ZMĚNY ÚZEMNÍHO PLÁNU

OBJEDNATEL

OBEC BARTOŠOVICE
MĚSTSKÝ ÚŘAD NOVÝ JIČÍN - ODBOR ÚZEMNÍHO PLÁNOVÁNÍ,
STAVEBNÍHO ŘÁDU A PAMÁTKOVÉ PÉČE
BARTOŠOVICE
MORAVSKOSLEZSKÝ
SRPEN 2009

POŘIZOVATEL
OBEC
KRAJ
DATUM

ZAK.ČÍSLO :

ČÁST DÍLA :

SPOLUAUTOŘI DÍLA :

URBANISMUS
DOPRAVNÍ ŘEŠENÍ
VODNÍ HOSPODÁŘSTVÍ
ENERGETIKA
- ELEKTRO, SPOJE
- PLYN
ZÁBOR ZP A PUPFL
KONSTRUKTÉRSKÉ A
KRESLIČSKÉ PRÁCE
DIGITALIZACE

ING. ARCH. JAROSLAV HALUZA
UDI MORAVA SPOL. S R.O. - ING. BEDŘICH NEČAS
ING. ALENA KIMLOVÁ
ARKO SPOL. S R.O.
ING. ZDENĚK CHUDÁREK
ING. MOJMÍR VÁLEK
FRANČIKOVÁ LIBUŠE

ZORA LOJKOVÁ,
ZORA LOJKOVÁ

ZODPOVĚDNÝ PROJEKTANT

ING. ARCH. JAROSLAV HALUZA



**I. OBSAH NÁVRHU ZMĚNY Č.1 ÚZEMNÍHO PLÁNU OBCE
BARTOŠOVICE**

I.A.	TEXTOVÁ ČÁST	3
I.B.	GRAFICKÁ ČÁST	6

**II. OBSAH ODŮVODNĚNÍ ZMĚNY Č.1 ÚZEMNÍHO PLÁNU OBCE
BARTOŠOVICE**

II.A	Textová část:	29
A)	VSTUPNÍ INFORMACE	30
B)	VYHODNOCENÍ SOULADU ZMĚNY ÚZEMNÍHO PLÁNU S POLITIKOU ÚZEMNÍHO ROZVOJE ČR	30
C)	VYHODNOCENÍ SOULADU ZMĚNY ÚP S ČÁSTÍ ÚP VÚC BESKYDY VE ZNĚNÍ POZDĚJŠÍCH ZMĚN, KTERÁ NEPOZBYLA PLATNOST (§ 187 ODS. 7 ZÁKONA Č.183/2006 SB.)	30
D)	ÚDAJE O SPLNĚNÍ ZADÁNÍ	30
E)	KOMPLEXNÍ ZDŮVODNĚNÍ PŘIJATÉHO ŘEŠENÍ	30
F)	INFORMACE O VÝSLEDKÁCH VYHODNOCENÍ VLIVŮ NA UDRŽITELNÝ ROZVOJ ÚZEMÍ	32
G)	VYHODNOCENÍ ZÁBORU ZEMĚDĚLSKÝCH POZEMKŮ A POZEMKŮ URČENÝCH K PLNĚNÍ FUNKCE LESA	32
II.B.	Grafická část:	34
B.8.	VYHODNOCENÍ ZÁBORU ZEMĚDĚLSKÉHO A LESNÍHO PŮDNÍHO FONDU 1 : 5 000	

I. NÁVRH ZMĚNY Č.1 ÚZEMNÍHO PLÁNU OBCE BARTOŠOVICE

I.A.TEXTOVÁ ČÁST

V textové části schváleného územního plánu obce Bartošovice se změnou č.1 mění, popř. doplňují tyto kapitoly :

(pozn. - jevy které se vypouštějí z textu (ruší se) jsou označeny *přeškrtnutým písmem*)

A.6.Návrh zásad využití území,regulativy funkčního uspořádání území

Schéma „Hranice vymezující urbanizované a neurbanizované území“ vložené do kapitoly A.6. před str.36. se ruší a nahrazuje se novým schématem se stejným názvem.(schéma je vloženo na samostatnou stránku č.3A)

V tab.č.1 na str.37 se v hlavičce za slovo zastavěné v závorce doplňuje text ve znění : „a zastavitelné“

Na str. 41 se v názvu podkapitoly ZÓNY URBANIZOVANÉ za slovo zastavěné v závorce doplňuje text ve znění : „a zastavitelné“

V podkapitole A.6.1. Bydlení se na str. 42 ruší tab. č.4 s názvem „ROZVRŽENÍ NAVRHOVANÝCH BYTŮ V RODINNÝCH A BYTOVÝCH DOMECH“ včetně vysvětlivek.

Ve stejné podkapitole se v části s názvem „Zásady využití ploch pro bydlení.“ v páté odrážce na str. 43 ve výčtu lokalit doplňuje : 1/2 a 1/5.

Na straně 46 se ruší celá podkapitola A.6.5.Zóna obecní a krajinné zeleně a nahrazuje se novým zněním:
A.6.5.Zóna obecní a krajinné zeleně

Zásady využití zóny:

- v zóně respektovat :
 - o trasy nadřazené technické infrastruktury a dopravní sítě;
 - o návrhy na doplnění, popř. úpravy silniční a komunikační sítě a sítě účelových cest tak, jak jsou vymezeny ve výkresech B.1. a B.2.;
 - o základní principy obsluhy funkčních ploch technickou infrastrukturou tak, jak jsou vymezeny v hlavních výkresech B.3.1., B.3.2. a B.4.;
 - o respektovat plochy vymezené pro systém ekologické stability. Výjimky pro využití ploch pro jiný účel musí být v souladu s vymezením funkčních ploch ve výkresech B.1.a B.2.
 - o stávající rozptýlenou krajinnou zeleň jako jeden z předpokladů ekologické stability území. Zeleň se snažit v maximálně možné míře zachovat, chránit a dle stanoveného funkčního využití ploch i rozšiřovat. Změnu ve využití lze provést pouze změnou územního plánu.
 - o vodní plochy a toky pokud není v grafické části navržena jejich stavební úprava (úprava trasy, zatrubnění, přeložka,apod.) ;
- v zóně se připouští :
 - o realizovat dopravní stavby (silnice, místní komunikace, účelové komunikace, cyklistické stezky, chodníky včetně souvisejících staveb nezbytných k zajištění jejich provozu jako např. mosty, mostky, propustky, opěrné zdi, manipulační plochy, obratiště, apod.) , které budou v souladu se základní koncepcí dopravní obsluhy území stanovenou ve výkresech B.1. a B.2.;

- o realizovat stavby technické infrastruktury (liniová vedení a stavby ostatních zařízení nezbytných k zajištění provozu liniových vedení jako trafostanice, regulační stanice, čistírny odpadních vod, přečerpávací stanice, vodojemy,apod.) pro které svým významem a velikostí není účelné vymezit samostatnou funkční plochu technické infrastruktury a které budou v souladu se základní koncepcí obsluhy technickou infrastrukturou stanovenou ve výkresech B.3.1.,B.3.2. a B.4.;
 - o zatrubnění vodotečí pouze v nezbytně nutném rozsahu (pro mostky pro pěšiny, komunikace, silnice, trať ČD , vjezdy na pozemky apod.) za podmínky, že křížení liniové stavby s vodotečí vyžadující zatrubnění bude realizováno tak, aby byl úsek zatrubnění co nejkratší;
 - o realizovat výstavbu nových vodních ploch, pokud bude v souladu s výkresy B.1. a B.2.;
 - o umísťovat lehké účelové stavby (přístřešky pro hospodářská zvířata, seníky) za podmínky že budou provozně souviset s obhospodařovanou plochou, a zařízení pro lesní výrobu (pouze na pozemcích určených k plnění funkce lesa a za podmínek stanovených orgánem ochrany lesa) za podmínky, že nenaruší možnost realizace základní koncepce obsluhy dopravou a technickou infrastrukturou stanovenou ve výkresech B.2., B.3.1.,B.3.2. a B.4.;
- v zóně se nepřipouští :
- o výstavba staveb s výjimkou staveb uvedených jako přípustné (výčet viz předchozí odrážka)
 - o na pozemcích plnících funkci ÚSES provádět změny kultur směrem k nižšímu stupni ekologické stability, nepovolené pozemkové úpravy, odvodňování, úpravy vodních toků a nádrží, těžit nerosty a jinak narušovat ekologicko-stabilizační funkci těchto ploch , pokud tyto změny nebudou v souladu s výkresy B.1., B.2.; B.3.1.. B.3.2. a B.4.;

A.7.Návrh regulativů prostorového a funkčního uspořádání území

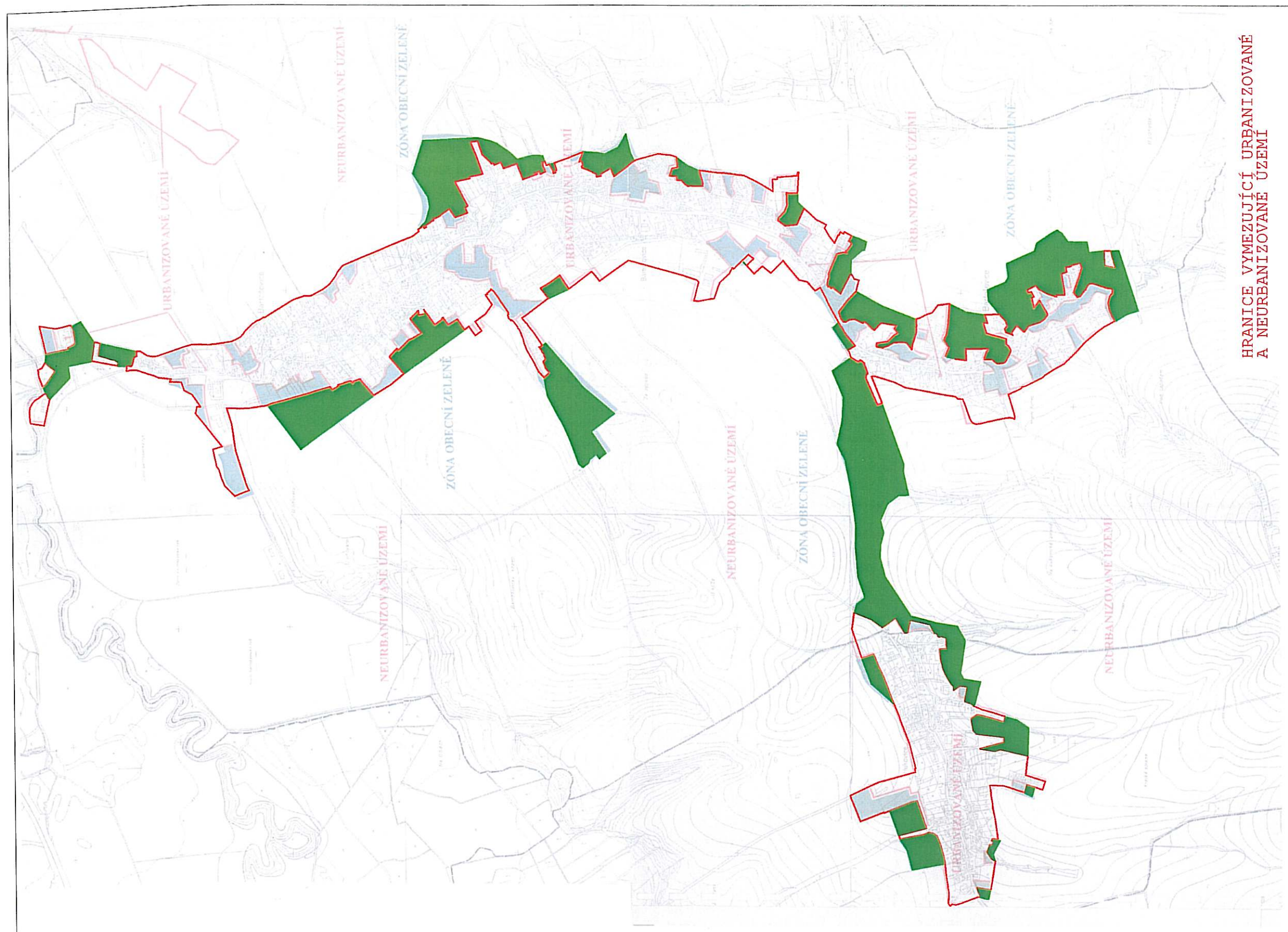
V podkapitole s názvem : „**IV - zóna individuálního bydlení - venkovská zástavba**“ se na straně 49 ruší část s názvem „**STAVEBNÍ REGULACE**“ včetně všech odrážek.

Ve stejné podkapitole se v části s názvem „**INTENZITA VYUŽITÍ ZÓNY**“ na str. 49 ruší druhá a čtvrtá odrážka.

Ve stejné podkapitole se v části s názvem „**V ZÓNĚ SE ZAKAZUJE**“ : na str. 49 ruší první až čtvrtá odrážka (včetně).

Ve stejné podkapitole se v tabulce na str. 52 s názvem „**PROSTOROVÉ REGULATIVY PRO DOSTAVBY A REKONSTRUKCE STÁVAJÍCÍCH OBJEKTŮ A PRO VÝSTAVBU NOVÝCH RODINNÝCH DOMŮ A BYTOVÝCH DOMŮ ZÓNY IV A HB**“ ruší údaje ve sloupci 5 a 7. a ve vysvětlivkách za tabulkou se ruší vysvětlivky pod čísly 5 a 7. Současně se ruší i poslední věta za vysvětlivkami na str.54 ve znění :
~~Tvar střech ve výkrese B.1. je velmi schematizován se záměrem pouze rozlišit rovné střechy od šikmých.Sloupec 5. toto schéma pouze dále zpřesňuje a konkretizuje.Převládající směr hřebene znázorněný ve výkrese B.1. je doporučený (kolmo nebo II se stavební čarou).~~

V podkapitole s názvem „**PN - zóna podnikatelská nerušivá**“ se na straně 55 ruší část s názvem „**STAVEBNÍ REGULACE**“ včetně všech odrážek.



HRANICE VYMEZUJÍCÍ URBANIZOVANÉ
A NEURBANIZOVANÉ ÚZEMÍ



Ve stejné podkapitole se v části s názvem „INTENZITA VYUŽITÍ ZÓNY“ na str. 55 ve druhé odrážce doplňuje na závěr text ve znění : „s výjimkou plochy I/4“

Ve stejné podkapitole se v části s názvem „V ZÓNĚ SE ZAKAZUJE :“ na str. 56 ruší první odrážka .

Ve stejné podkapitole se v tabulce na str. 57 s názvem „PROSTOROVÉ REGULATIVY PRO STAVBY V PLOCHÁCH OBČANSKÉ VYBAVENOSTI PODNIKATELSKÝCH NERUŠIVÝCH A SPORT A REKREACI“ Tab.č. 9“ ruší údaje ve sloupci 5 a 7. a ve vysvětlivkách za tabulkou se ruší vysvětlivky pod čísly 5 a 7. Současně se ruší i poslední věta za vysvětlivkami na str.58 ve znění :

~~Tvar střech ve výkrese B.1. je velmi schematizován se záměrem pouze rozlišit rovné střechy od šikmých. Sloupec 5. toto schéma pouze dále zpřesňuje a konkretizuje.~~

A.13. Veřejné prospěšné stavby, vymezení a nároky

V tabulce na str.108 se vkládá na závěr nová stavba :

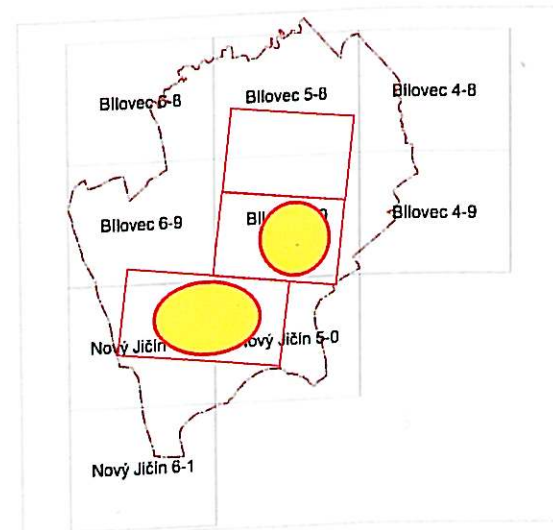
VĚŘEJNÉ PROSPĚŠNÁ STAVBA, POPR. VYMEZENÍ PLOCHY PRO VĚŘEJNĚ PROSPĚŠNOU STAVBU	POZN.
Doplnění kanalizační sítě včetně souvisejících zařízení (čerpacích stanic, apod.)	Pozn.č.2, ve znění změny výkresu B.3.1.

Na závěr textové části se připojuje nová kapitola ve znění :

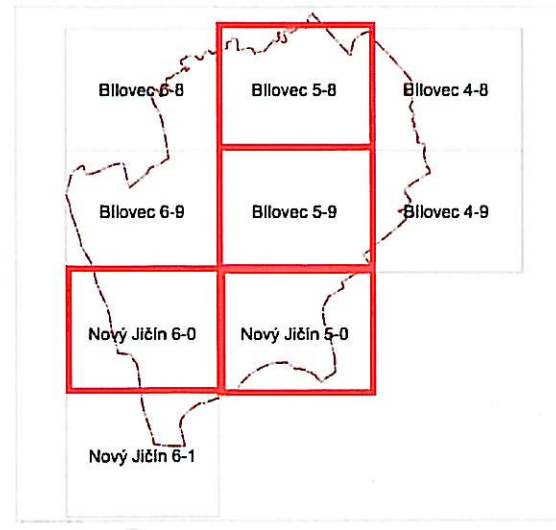
A.17. Údaje o počtu listů změny územního plánu a počtu výkresů k němu připojené grafické části

Změna č.1 územního plánu obce Bartošovice obsahuje svázanou textovou a grafickou část o celkovém počtu .. listů.

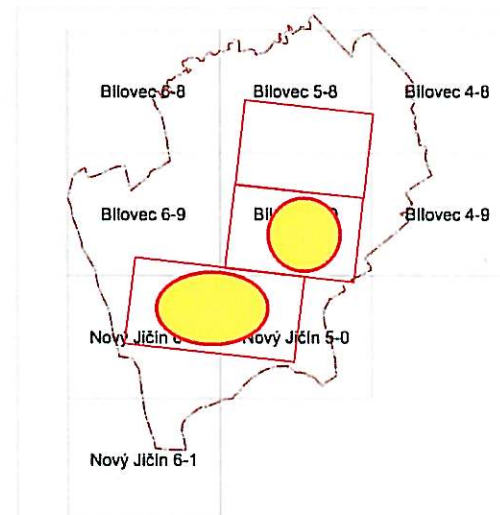
Změny byly provedeny v těchto výkresech /mapových sekcích:



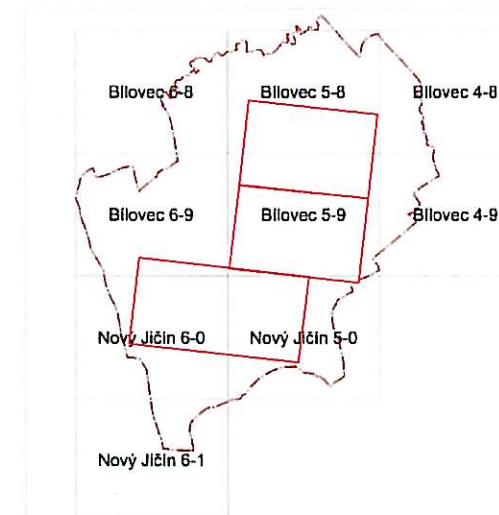
Výkres B.1. Komplexní urbanistický návrh, regulace zástavby, návrh dopravy 1 : 2 880



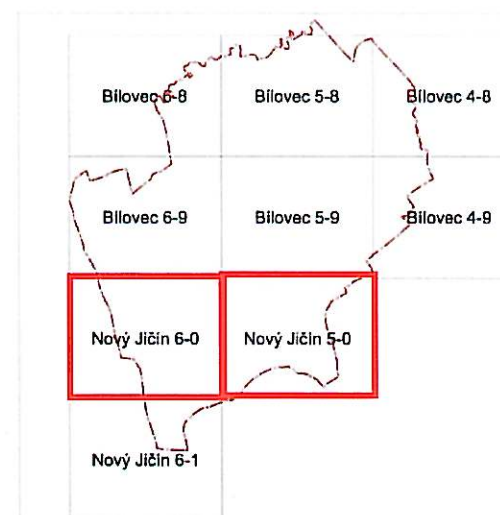
Výkres B.2. Komplexní urbanistický návrh, návrh dopravy 1 : 5 000



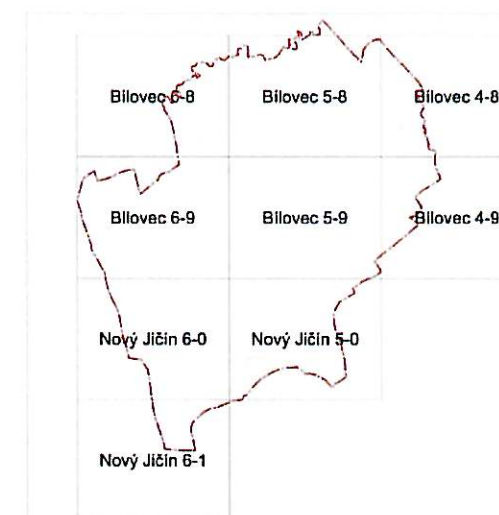
Výkres B.3.1. Návrh technického vybavení - vodní hospodářství 1:2880



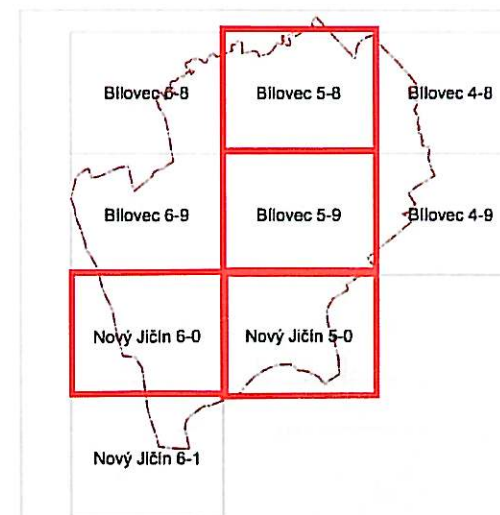
Výkres B.3.2. Návrh technického vybavení - energetika, 1: 2 880



Výkres B.4. Návrh technického vybavení - vodní hospodářství, energetika 1 : 5 000



Výkres B.6. Veřejné prospěšné stavby 1 : 5 000



Výkres B.8. Vyhodnocení záboru zemědělského a lesního půdního fondu 1 : 5 000