



ZADÁVACÍ DOKUMENTACE K PODÁNÍ NABÍDKY

podle „Závazných pokynů pro žadatele a příjemce podpory – Operační program Životní prostředí“, Závazných postupů pro zadávání zakázek spolufinancovaných ze zdrojů EU, nespádající pod aplikaci zákona č. 137/2006 Sb., o veřejných zakázkách, v programovém období 2007-2013, nejedná se o zadávací řízení dle zákona o veřejných zakázkách č. 137/2006 Sb.

Název veřejné zakázky

Zpracování podkladů k realizaci přírodě blízkých protipovodňových opatření na horním a středním toku Luhy v obcích Jindřichov, Běloutín a Polom

1. Identifikační údaje zadavatele

Název: Obec Běloutín

IČ: 00301019

Adresa sídla: Běloutín 151, 753 64 Běloutín

Osoba oprávněna jednat za zadavatele: Mgr. Eduard Kavala, starosta obce

Kontaktní osoba: Ing. Petr Svoboda

Email a telefon kontaktní osoby: belotin@belotin.cz, tel./fax: +420 581 612 100

2. Předmět zadávacího řízení

2.1. Předmětem zadávacího řízení je zpracování podkladů k realizaci přírodě blízkých protipovodňových opatření na horním a středním toku Luhy v obcích Jindřichov, Běloutín a Polom.

Studie bude zpracována dle Metodiky odboru ochrany vod, která stanovuje postup komplexního řešení protipovodňové a protierozní ochrany pomocí přírodě blízkých opatření, která byla zveřejněna ve Věstníku Ministerstva životního prostředí – listopad 2008.

2.2. Předmět zahrnuje tyto etapy:

- 1) Analytická část
- 2) Návrhová část
- 3) Závěrečné vyhodnocení

Součástí analytické části je:

- a) Analýza současných podkladů, zpracovaných strategických a dalších materiálů
- b) Analýza přirozeného stavu plochy povodí se zvláštním zřetelem na koryto vodního toku a na údolní nivu



- c) Hydromorfologická analýza (průzkum) včetně předběžných hydrologických a hydrotechnických výpočtů - transformace povodňové vlny nádrží, zátopová území, kapacity koryt a objektů na tocích mimo lokality navrhovaných prioritních opatření
- d) Analýza erozních a odtokových poměrů (eroze půdy a splaveninového režimu v celém povodí se zvláštním zřetelem na koryto vodního toku a na údolní nivu)
- e) Shromáždění katastrálních podkladů
- f) Identifikace vlastníků pozemků ve vztahu k potenciálním protipovodňovým opatřením
- g) Místní šetření o umístění opatření – veřejné projednání
- h) Terénní průzkumy - zjištění aktuálního stavu vytipovaných prioritních lokalit, průzkum inženýrských sítí, ochranných pásem a chráněných území v prioritních lokalitách s potenciálem pro realizaci protipovodňových opatření

Součástí návrhové části je:

- a) Návrhy opatření v ploše povodí
 - stanovení problémů k řešení a místní určení řešených oblastí
 - návrh organizačních, agrotechnických, biotechnických a technických opatření v ploše povodí (liniových a plošných)
- b) Návrhy opatření na vodních tocích a v údolních nivách
 - stanovení problémů k řešení a místní určení řešených oblastí
 - návrh organizačních, agrotechnických, biotechnických a technických opatření na vodních tocích
 - návrh organizačních, agrotechnických, biotechnických a technických opatření v údolních nivách
- c) Stanovení kritérií pro výběr opatření
- d) Projednání stanovisek dotčených vlastníků vč. návrhu řešení vlastnických vztahů
 - zaměření částí dotčených parcel
 - jednání s vlastníky o směně nebo prodeji
 - zaměření náhradních pozemků
 - výroba mapových podkladů pro jednotlivé varianty řešení vlastnických vztahů

Součástí závěrečného vyhodnocení je:

- a) Stanovení prioritních opatření
- b) Návrh celkového strukturálního řešení protierozních a protipovodňových opatření vč. základních parametrů staveb v členění dle vyhlášky č. 503/2006 Sb. přílohy č. 4, resp. 6
 - popis systému komplexního řešení
 - návrh základních parametrů staveb
 - propočet provozních nákladů na údržbu a provoz navržených PEO
 - vyhodnocení účinnosti návrhu
- c) Propočet realizačních nákladů
- d) Návrh časového plánu realizace jednotlivých opatření vč. studie proveditelnosti

3. Maximální přípustná cena veřejné zakázky (bez DPH): 1.900.000,- Kč.



4. Doba a místo plnění zakázky:

- 4.1. Veřejná zakázka bude zahájena dnem podpisu Smlouvy.
- 4.2. Veřejná zakázka bude dokončena nejpozději do **30.9.2012**.
- 4.3. Místem plnění zakázky je území obcí Jindřichov, Běloutín a Polom – katastrální území obcí Jindřichov u Hranic, Lučice na Moravě, Nejdek u Hranic, Běloutín, Kunčice, Polom u Hranic.

5. Požadavky na prokázání kvalifikace

- 5.1. K prokázání základních kvalifikačních předpokladů musí uchazeč předložit:
 - Doklad o splnění základních kvalifikačních předpokladů nejméně v rozsahu čestného prohlášení uchazeče, jež je přílohou č. 2 výzvy k podání nabídky, podepsaného oprávněným zástupcem uchazeče
- 5.2. K prokázání profesních kvalifikačních předpokladů musí uchazeč předložit:
 - výpis z obchodního rejstříku nebo jiný obdobný doklad o právní subjektivitě (prosté kopie)
 - doklad o oprávnění k podnikání v rozsahu předmětu zakázky (prosté kopie)
- 5.3. Splnění kvalifikačních předpokladů může uchazeč prokázat předložením výpisu ze Seznamu kvalifikovaných dodavatelů.
- 5.4. Bude-li plněna zakázka nebo kterákoliv její část prostřednictvím subdodavatele, prokáže uchazeč kvalifikační předpoklady v rozsahu bodů 5.1 – 5.3 výzvy také za všechny subdodavatele. Současně přiloží partnerské smlouvy se všemi subdodavateli uzavřené na předmět subdodávky.

6. Požadavky na zpracování nabídkové ceny

- 6.1. Nabídková cena bude členěna na celkovou cenu s DPH, DPH a celkovou cenu bez DPH.
- 6.2. Nabídková cena musí být zpracována za celé plnění veřejné zakázky podle zadávací dokumentace a musí být uvedena jako nejvýše přípustná. Nabídková cena bude obsahovat veškeré náklady na splnění zakázky. Veškeré cenové údaje budou uváděny v Kč.
- 6.3. Zadavatel také požaduje rozklad nabídkové ceny jednotlivých etap v následujícím členění:

Část	Cena dílčí části v Kč bez DPH
1) Analytická část a) – d)	
1) Analytická část e) – h)	
2) Návrhová část	
3) Závěrečné hodnocení	

7. Návrh smlouvy

- 7.1. Uchazeč předloží návrh smlouvy podepsaný oprávněným zástupcem uchazeče.
- 7.2. Návrh smlouvy je přílohou č. 3 Výzvy.
- 7.3. Do návrhu smlouvy doplní uchazeč své identifikační údaje, ceny a termíny dokončení jednotlivých etap a celého díla (políčka k vyplnění jsou označena žlutě). Uchazeč může uvést kratší termíny dokončení, než je uvedeno v návrhu



8. Požadavky na způsob zpracování nabídky

8.1. Nabídka bude mít následující strukturu:

- a) Krycí list nabídky s uvedením názvu zakázky, identifikačních údajů uchazeče (obchodní název, sídlo, místo podnikání, IČ, DIČ, oprávněný zástupce, kontaktní osoba – adresa a email) a nabídkové ceny v členění dle přílohy č. 1 Výzvy.
- b) Doklady prokazující splnění kvalifikačních předpokladů (viz bod 5)
- c) Nabídková cena dle požadavků v bodě 6
- d) Návrh smlouvy podepsaný oprávněným zástupcem uchazeče
- e) Případně další dokumenty

8.2. Nabídka bude předložena v českém jazyce v jednom listinném vyhotovení (1 x originál) a v jednom vyhotovení na CD. Nabídka bude zabezpečena proti manipulaci a listy nabídky budou očíslovány vzestupnou řadou. Nabídka uchazeče nesmí obsahovat přepisy nebo opravy, které by mohly uvést zadavatele v omyl.

9. Lhůta a místo pro podání nabídky

9.1. Nabídka bude doručena v zalepené obálce s označením názvu veřejné zakázky, adresou a IČ uchazeče a také nápisem „NEOTEVÍRAT - VEŘEJNÁ ZAKÁZKA“ na adresu zadavatele – Obecní úřad Běloutín, Běloutín 151, 753 64 Běloutín. Lhůta pro doručení nabídek končí **17.2.2011 do 14:00 hod.**

10. Způsob hodnocení nabídek

- 10.1. Kritériem hodnocení nabídek je celková nabídková cena bez DPH za předmět plnění dle bodu 2 Výzvy.
- 10.2. Jako nejvhodnější bude vybrána nabídka uchazeče, která bude obsahovat nejnižší nabídkovou cenu bez DPH.
- 10.3. Variantní řešení se nepřipouští.

11. Zadavatel si vymíní možnost zrušení tohoto zadávacího řízení.

12. Předložená nabídka je pro vítězného uchazeče závazná po celou dobu plnění díla.

13. Zadávací dokumentace není samostatný dokument, ale je součástí této výzvy.

14. Přílohy

- 14.1. Příloha č. 1 Krycí list nabídky
- 14.2. Příloha č. 2 Čestné prohlášení uchazeče
- 14.3. Příloha č. 3 Návrh smlouvy
- 14.4. Příloha č. 4 Technická zpráva
- 14.5. Příloha č. 5 Slepý položkový rozpočet



Příloha č. 1 – Krycí list

KRYCÍ LIST NABÍDKY

pro zakázku:

„Zpracování podkladů k realizaci přírodě blízkých protipovodňových opatření na horním a středním toku Luhy v obcích Jindřichov, Bělotín a Polom“

UCHAZEČ (obchodní firma nebo název)	
Sídlo a místo podnikání (celá adresa včetně PSČ, je-li sídlo odlišné od místa podnikání, uvést obě adresy)	
Právní forma	
Identifikační číslo	
Daňové identifikační číslo	
Statutární zástupce uchazeče (jména a příjmení osob oprávněných jednat jménem uchazeče)	
Kontaktní osoba uchazeče (Jméno a příjmení kontaktní osoby, telefon/fax, e-mail)	

ÚDAJE URČENÉ KE ČTENÍ PŘI OTEVÍRÁNÍ OBÁLEK S NABÍDKAMI

Celková nabídková cena za předmět zakázky (zaokrouhlit na celé koruny)	bez DPH	
	DPH 20 %	
	s DPH	
Dodací lhůta od uzavření smlouvy	v kalendářních dnech	
Termín dokončení zakázky	datum	

V, dne2011

.....
Jméno, příjmení a podpis statutárního zástupce(-ů) uchazeče



Příloha č. 2 Čestné prohlášení uchazeče

ČESTNÉ PROHLÁŠENÍ

prohlašuji tímto čestně, že:

- a) jsem nebyl pravomocně odsouzen pro trestný čin spáchaný ve prospěch organizované zločinecké skupiny, trestný čin účasti na organizované zločinecké skupině, legalizace výnosů z trestné činnosti, podílnictví, přijímání úplatku, podplácení, nepřímého úplatkářství, podvodu, úvěrového podvodu, včetně případů, kdy jde o přípravu nebo pokus nebo účastenství na takovém trestném činu, nebo došlo k zahlazení odsouzení za spáchání takového trestného činu; jak ve vztahu k území České republiky, tak k zemi svého sídla, místa podnikání či bydliště,
- b) jsem nebyl pravomocně odsouzen pro trestný čin, jehož skutková podstata souvisí s předmětem podnikání dodavatele podle zvláštních právních předpisů nebo došlo k zahlazení odsouzení za spáchání takového trestného činu jak ve vztahu k území České republiky, tak k zemi svého sídla, místa podnikání či bydliště,
- c) jsem nenaplnil skutkovou podstatu jednání nekalé soutěže formou podplácení podle zvláštního právního předpisu,
- d) vůči majetku* neprobíhá insolvenční řízení, v němž bylo vydáno rozhodnutí o úpadku nebo insolvenční návrh nebyl zamítnut proto, že majetek nepostačuje k úhradě nákladů insolvenčního řízení, nebo nebyl konkurs zrušen proto, že majetek byl zcela nepostačující 41) nebo zavedena nucená správa podle zvláštních právních předpisů,
- e)* není v likvidaci,
- f)* nemá v evidenci daní zachyceny daňové nedoplatky, a to jak v České republice, tak v zemi sídla, místa podnikání či bydliště dodavatele,
- g)* nemá nedoplatek na pojistném a na penále na veřejné zdravotní pojištění, a to jak v České republice, tak v zemi sídla, místa podnikání či bydliště dodavatele,
- h)* nemá nedoplatek na pojistném a na penále na sociální zabezpečení a příspěvku na státní politiku zaměstnanosti, a to jak v České republice, tak v zemi sídla, místa podnikání či bydliště dodavatele,
- i) nebyl jsem v posledních 3 letech pravomocně disciplinárně potrestán či mě nebylo pravomocně uloženo kárné opatření podle zvláštních právních předpisů a
- j)* není vedena v rejstříku osob se zákazem plnění veřejných zakázek

Toto prohlášení podepisuji jako jednatel společnosti – statutární orgán společnosti oprávněný jednat za *

V dne

.....
Razítko a podpis

* uchazeč doplní obchodní název



Příloha č. 3 – Návrh smlouvy

NÁVRH SMLOUVY O DÍLO

uzavřená níže uvedeného dne, měsíce a roku podle § 536 a následujících
zákona č. 513/1991 Sb., obchodní zákoník, ve znění pozdějších předpisů,

SMLOUVNÍ STRANY

Objednavatelem

Obec Běloutín
se sídlem: Běloutín 151, 753 64 Běloutín
IČ: 00301019
DIČ: CZ-00301019
Bankovní spojení: 1883001369/0800
zastoupená: Mgr. Eduardem Kavalou, starostou obce

(dále jen objednatel)

a

Zhotovitelem

Doplnit název zadavatele

Sídlem: **doplnit**
zastoupená: **doplnit**
zástupce ve věcech technických: **doplnit**
bankovní spojení: **doplnit**
Číslo účtu: **doplnit**
IČ: **doplnit**
DIČ: **doplnit**

(dále jen zhotovitel)



Článek I Předmět smlouvy

Předmětem smlouvy je Zpracování podkladů k realizaci přírodě blízkých protipovodňových opatření na horním a středním toku Luhy v obcích Jindřichov, Běloutín a Polom.

Studie bude zpracována dle Metodiky odboru ochrany vod, která stanovuje postup komplexního řešení protipovodňové a protierozní ochrany pomocí přírodě blízkých opatření, zveřejněné ve Věstníku Ministerstva životního prostředí – listopad 2008.

1. Specifikace a rozsah plnění:

- 1) Analytická část
- 2) Návrhová část
- 3) Závěrečné vyhodnocení

Součástí analytické části je:

- a) Analýza současných podkladů, zpracovaných strategických a dalších materiálů
- b) Analýza přirozeného stavu plochy povodí se zvláštním zřetelem na koryto vodního toku a na údolní nivu
- c) Hydromorfologická analýza (průzkum) včetně předběžných hydrologických a hydrotechnických výpočtů - transformace povodňové vlny nádrží, zátopová území, kapacity koryt a objektů na tocích mimo lokality navrhovaných prioritních opatření
- d) Analýza erozních a odtokových poměrů (eroze půdy a splaveninového režimu v celém povodí se zvláštním zřetelem na koryto vodního toku a na údolní nivu)
- e) Shromáždění katastrálních podkladů
- f) Identifikace vlastníků pozemků ve vztahu k potenciálním protipovodňovým opatřením
- g) Místní šetření o umístění opatření – veřejné projednání
- h) Terénní průzkumy - zjištění aktuálního stavu vytipovaných prioritních lokalit, průzkum inženýrských sítí, ochranných pásem a chráněných území v prioritních lokalitách s potenciálem pro realizaci protipovodňových opatření

Součástí návrhové části je:

- a) Návrhy opatření v ploše povodí
 - stanovení problémů k řešení a místní určení řešených oblastí
 - návrh organizačních, agrotechnických, biotechnických a technických opatření v ploše povodí (liniových a plošných)
- b) Návrhy opatření na vodních tocích a v údolních nivách
 - stanovení problémů k řešení a místní určení řešených oblastí
 - návrh organizačních, agrotechnických, biotechnických a technických opatření na vodních tocích
 - návrh organizačních, agrotechnických, biotechnických a technických opatření v údolních nivách



- c) Stanovení kritérií pro výběr opatření
- d) Projednání stanovisek dotčených vlastníků vč. návrhu řešení vlastnických vztahů
 - zaměření částí dotčených parcel
 - jednání s vlastníky o směně nebo prodeji
 - zaměření náhradních pozemků
 - výroba mapových podkladů pro jednotlivé varianty řešení vlastnických vztahů

Součástí závěrečného vyhodnocení je:

- a) Stanovení prioritních opatření
- b) Návrh celkového strukturálního řešení protierozních a protipovodňových opatření vč. základních parametrů staveb v členění dle vyhlášky č. 503/2006 Sb. přílohy č. 4, resp. 6
 - popis systému komplexního řešení
 - návrh základních parametrů staveb
 - propočet provozních nákladů na údržbu a provoz navržených PEO
 - vyhodnocení účinnosti návrhu
- c) Propočet realizačních nákladů
- d) Návrh časového plánu realizace jednotlivých opatření vč. studie proveditelnosti

Článek II Doba a místo plnění

1. Zhotovitel se zavazuje provést a předat dílo v celém rozsahu nejpozději do **30.9.2012**.
2. Jednotlivé části díla, uvedené v článku I v bodě 2, budou odevzdány v následujících termínech:

Část	Odevzdání v měsících od podpisu smlouvy
1) Analytická část a) – d)	2
1) Analytická část e) – i)	7
2) Návrhová část	9
3) Závěrečné hodnocení	Do 30. 9. 2012

3. Místem plnění předmětu je území obcí Bělotín, Polom a Jindřichov, resp. katastrální území obcí Jindřichov u Hranic, Lučice na Moravě, Nejdek u Hranic, Bělotín, Kunčice, Polom u Hranic.
4. Výsledky díla budou předány objednavateli v sídle objednavatele v následující formě: dílčí části v digitální formě na CD/DVD nosiči a závěrečná zpráva v tištěné podobě ve třech vyhotoveních a v jednom v digitální podobě. O převzetí bude sepsán protokol o předání.



Článek III

Cena díla

1. Cena díla za řádně a včas provedené dílo se stanovuje dohodou dle zákona č. 526/1990 Sb., o cenách, ve znění pozdějších předpisů a činí **Kč vč. DPH** (slovy.....)

Cena bez DPH - Kč

DPH (20%)..... - Kč

Cena s DPH - Kč

Část	Cena dílčí části v Kč bez DPH
1) Analytická část a) – d)	Xx
1) Analytická část e) – i)	Xx
2) Návrhová část	Xx
3) Závěrečné hodnocení	xx

2. Smluvní cena zahrnuje veškeré náklady zhotovitele související s provedením díla. Jedná se o cenu konečnou a nepřekročitelnou.

Článek IV

Platební podmínky a fakturace

1. Faktura musí obsahovat náležitosti stanovené v §28 zákona č. 235/2004 Sb., o DPH.
2. Faktura vystavená zhotovitelem bude splatná do 60 kalendářních dnů po obdržení objednavatelem.
3. Fakturace bude rozdělena na 4 části – na základě dílčího plnění dle článku II bodu 2.
4. Pokud faktura neobsahuje všechny zákonem a smlouvou stanovené náležitosti, je objednatel oprávněn ji do data splatnosti vrátit s tím, že zhotovitel je poté povinen vystavit novou fakturu s novým termínem splatnosti. V takovém případě není objednatel v prodlení s úhradou.

Článek V

Smluvní pokuty

1. Při nedodržení termínů splatnosti dle článku IV této smlouvy může být objednavateli účtován úrok z prodlení ve výši 0,05% z fakturované částky za každý den prodlení.
2. V případě, že zhotovitel nedodrží termín pro předání díla, zaplatí objednavateli smluvní pokutu ve výši 1 000 ,- Kč za každý i započatý den prodlení.



3. Ujednáním o smluvní pokutě není dotčeno právo objednavatele na náhradu škody, přičemž smluvní pokuta se k náhradě škody nezapočítává. Zhotovitel je povinen zaplatit smluvní pokutu do 14 dnů, kdy k jejímu zaplacení bude objednavatelem vyzván.
4. V případě dodání vadného plnění uhradí zhotovitel objednavateli smluvní pokutu ve výši 5 % z ceny vadného díla.
1. Za porušení povinnosti mlčenlivosti specifikované v této smlouvě je zhotovitel povinen uhradit objednateli smluvní pokutu ve výši 5 % z hodnoty zakázky, a to za každý jednotlivý případ porušení povinnosti.

Článek VI **Odpovědnost za vady**

1. Vady díla budou reklamovány písemnou formou a jejich odstranění provede zhotovitel na svůj náklad. V případě vadného plnění provede zhotovitel opravu díla nejpozději do 15 pracovních dnů od obdržení písemné reklamace.
2. Smluvní strany se dohodly na tom, že odpovědnost za vady se vyjma odstavce 1 řídí obecnou právní úpravou podle obchodního zákoníku.
3. Zhotovitel poskytuje objednateli záruční lhůtu na dílo v trvání 2 roky, počínaje dnem protokolárního předání díla.

Článek VII **Ostatní ujednání**

2. Tuto smlouvu lze změnit nebo zrušit pouze dohodou smluvních stran, která musí mít písemnou formu a musí být podepsána oběma smluvními stranami.
3. Zhotovitel si zajistí podklady potřebné pro zpracování díla vlastními prostředky.
4. Od této smlouvy lze odstoupit pouze v případech, kdy dojde k závažnému porušení smluvních ujednání. Za závažné porušení smluvních podmínek se považuje prodlení zhotovitele delší 15 dnů.
5. Dílo je výlučným vlastnictvím objednavatele a jeho předání jiným osobám, jakož i využívání u zhotovitele je možné jen s výslovným souhlasem objednavatele a za podmínek jím stanovených.
6. Zhotovitel se zavazuje udržovat veškeré informace zjištěné při plnění této smlouvy v tajnosti a nezveřejňovat ve vztahu k třetím osobám.



7. V případě neposkytnutí finančních prostředků z Operačního programu Životní prostředí na předmět díla smlouvy je oprávněn objednatel odstoupit od smlouvy bez jakýchkoli sankcí.
8. Zhotovitel je povinen v souladu se zákonem č. 320/2001 Sb., o finanční kontrole, v platném znění a právem ES vytvořit podmínky pro provedení kontroly všech dokladů vztahujících se k dodávce služby pro projekt, umožnit průběžné ověřování souladu údajů uváděných v účetních dokladech se skutečným stavem v místě realizace projektu a poskytnout součinnost všem osobám oprávněným k provádění kontroly, příp. jejich zmocněncům. Těmito oprávněnými osobami jsou Státní fond životního prostředí, Ministerstvo životního prostředí, územní finanční úřady, Ministerstvo financí, Nejvyšší kontrolní úřad, Evropská komise a Evropský účetní dvůr, případně další orgány oprávněné k výkonu kontroly.
9. Zhotovitel je povinen poskytnout zadavateli veškeré doklady související s realizací projektu.
10. Zhotovitel je povinen řádně uchovávat veškeré originály účetních dokladů a originály dalších dokumentů souvisejících s dodávkou zboží pro projekt pod dobu 10 let od ukončení zakázky. Doklady budou uchovány způsobem uvedeným v zákoně č. 563/1991 Sb., o účetnictví, v platném znění.
11. Zhotovitel se zavazuje během plnění smlouvy (zhotovování předmětu díla apod.) i po ukončení smlouvy (i po jeho předání objednateli), zachovávat mlčenlivost o všech skutečnostech, o kterých se dozví od objednatele v souvislosti s plněním smlouvy (se zhotovením díla).

Článek VIII

Závěrečná ustanovení

1. Objednavatel se zavazuje řádně a v čas provedený předmět díla od zhotovitele převzít a zaplatit sjednanou cenu za podmínek uvedených v této smlouvě.
2. Práva a povinnosti smluvních stran, pokud nejsou upraveny touto smlouvou, se řídí obchodním zákoníkem a předpisy souvisejícími, na čemž se obě smluvní strany dle § 262 obchodního zákoníku dohodly.
3. Veškeré změny a doplňky této smlouvy budou uskutečněny formou písemných dodatků podepsanými oprávněnými zástupci obou smluvních stran.
4. Tato smlouva je vyhotovena ve 3 stejnopisech, z nichž objednavatel obdrží 2 výtisky a zhotovitel obdrží 1 výtisk.
5. Smlouva nabývá platnosti a účinnosti dnem podpisu oprávněnými zástupci smluvních stran.



6. Tato smlouva je uzavřena na dobu určitou. Její platnost končí splněním, tj. předáním bezvadného díla objednavateli a následným zaplacením faktury.

V dne.....

V dne

.....
Objednavatel:

.....
Zhotovitel:



OPERAČNÍ PROGRAM
ŽIVOTNÍ PROSTŘEDÍ



EVROPSKÁ UNIE
Fond soudržnosti
Evropský fond pro regionální rozvoj

Pro vodu,
vzduch a přírodu

Příloha č. 4 – Technická zpráva

TECHNICKÁ ZPRÁVA

Zpracování podkladů k realizaci přírodě blízkých protipovodňových opatření na horním a středním toku Luhy v obcích Jindřichov, Bělotín a Polom



20. výzva OPŽP

Prioritní osa 1 – Zlepšování vodohospodářské infrastruktury a snižování rizika povodní

Oblast podpory 1.3 – Omezování rizika povodní

1.3.1. Zlepšení systému povodňové služby a preventivní protipovodňové ochrany



Předkladatel žádosti:

Obec Bělotín

IČ: 00301019

Bělotín 151, 753 64 Bělotín



STÁTNÍ FOND ŽIVOTNÍHO PROSTŘEDÍ
ČESKÉ REPUBLIKY

Adresát – příjemce žádosti:

Státní fond životního prostředí

Krajské pracoviště Olomouc

Wellnerova 7, 779 00 Olomouc

Obsah

1. STRUČNÝ OBSAH PROJEKTU	3
2. ZÁKLADNÍ SOUVISLOSTI A OBDOBNÉ PROJEKTY V REGIONU	5
3. CÍLE PROJEKTU	6
4. VÝCHOZÍ SITUACE (PROBLÉM) A ZDŮVODNĚNÍ POTŘEBNOSTI PROJEKTU	7
4.1 Základní popis a výchozí situace na sledovaném území	8
4.2 Harmonogram projektu	10
5. POPIS A ZDŮVODNĚNÍ Vlivu NA ŽIVOTNÍ PROSTŘEDÍ.....	11
5.1 Z opatření v ploše povodí.....	11
5.2 Z opatření na tocích a v nivách.....	12
5.3 Souhrnné zdůvodnění vlivu navržených opatření na životní prostředí	12
6. POPIS ČINNOSTÍ.....	13
6.1 Způsob realizace projektu	13
6.2 Potřeba projektu	14
7. PŘEDPOKLADY A RIZIKA REALIZACE PROJEKTU	15
7.1 Předpoklady projektu	15
7.2 Rizika projektu	15
8. VAZBA PROJEKTU NA STRATEGICKÉ DOKUMENTY	16
8.1 Strategie ochrany před povodněmi pro území ČR	16
8.2 Plán hlavních povodí ČR	16
8.3 Vazba projektu na již zhotovený nebo plánovaný projekt, na další realizovaná opatření	18
9. UDRŽITELNOST VÝSLEDKŮ PROJEKTU PO SKONČENÍ PODPORY Z OP ŽP	18
10. POČET ANALYZOVANÝCH PRIORITNÍCH POVODÍ Z HLEDISKA ZADRŽENÍ VODY V KRAJINĚ A EROZE (POČET POVODÍ).	18

1. STRUČNÝ OBSAH PROJEKTU

Projekt je zaměřen na navržení a projektování přírodě blízkých protipovodňových opatření, na území obcí v povodí Odry, horním a středním toku Luhy – viz specifikace níže, v obcích Jindřichov, Bělotín a Polom (celkem 58,1 km²), tedy v katastrech:

Jindřichov u Hranic, Bělotín, Lučice na Moravě, Nejdek u Hranic, Kunčice a Polom u Hranic.

Identifikace území

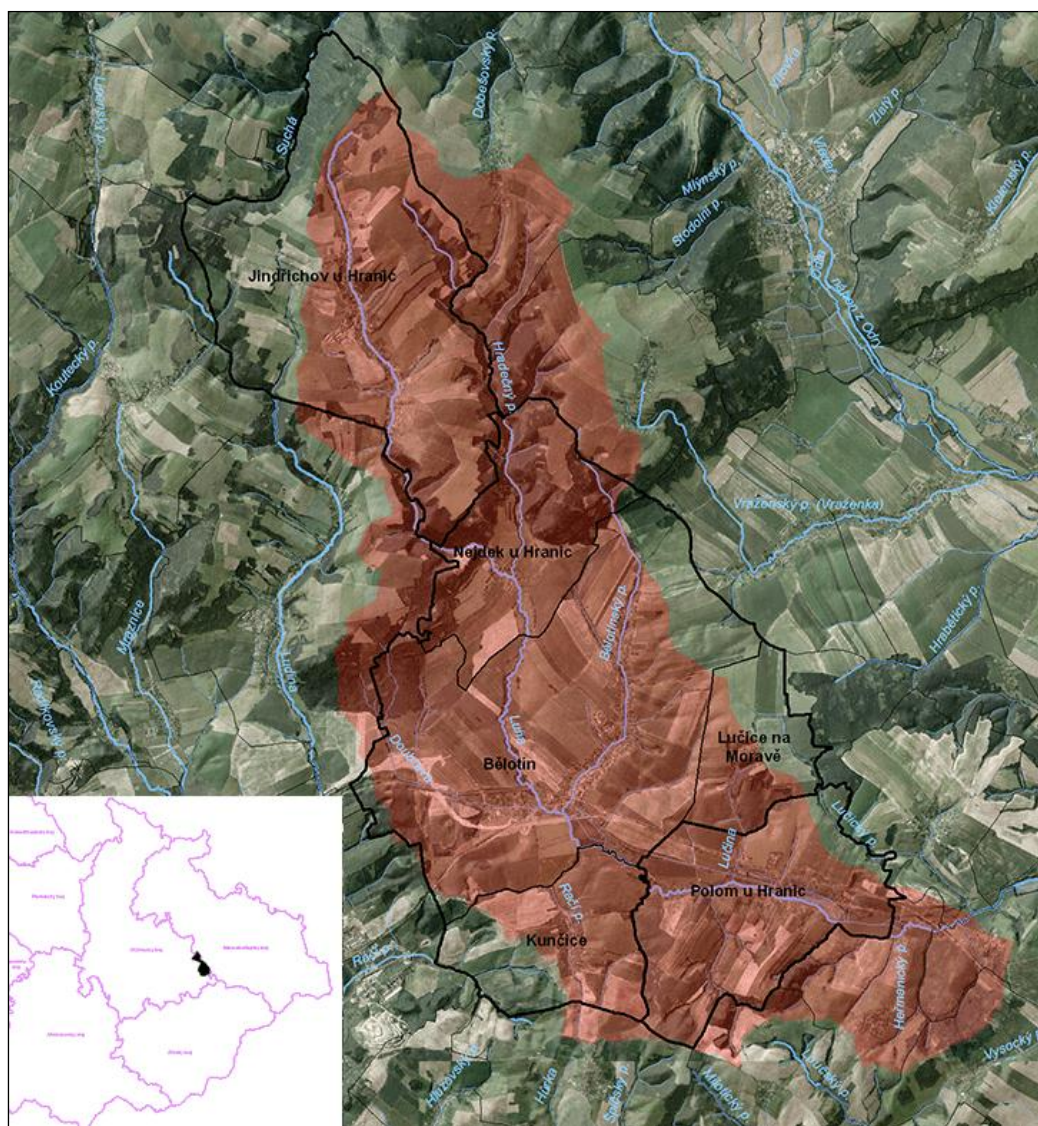
NUTS: CZ07 – Střední Morava

kraj: Olomoucký

okres: Přerov

ORP: Hranice

OPU: Hranice



Obr. č. 1: Rozsah správního území, rozsah povodí a lokalizace území v rámci ČR.

Po zjištění stávajícího stavu a navržení protierozních a protipovodňových opatření budou na základě zvolených a odsouhlasených kritérií stanovena prioritní opatření v jednotlivých obcích a vypracovány podklady územně technických parametrů vybraných opatření pro zpracování dokumentace pro územní řízení. Předpokládá se i přesah do nezastavěných částí v případě, kdy to charakter akce bude vyžadovat z hlediska komplexnosti a účelnosti v budoucnu realizované akce.

Přehled katastrálních území je uveden v tabulce:

kód (ZUJ)	obce	kód k.ú.	obec	katastrální území
513873		660345	Jindřichov	Jindřichov u Hranic
512231		602001	Bělotín	Bělotín
		688304		Lučice na Moravě
		702676		Nejdek u Hranic
		677078		Kunčice
516911		725536	Polom	Polom u Hranic

V projektu budou zpracována území povodí IV. řádu (horní a střední tok Luhy):

2-01-01-051, 2-01-01-052, 2-01-01-053, 2-01-01-054, 2-01-01-055, 2-01-01-056, 2-01-01-057.

Projekt se zaměřuje na horní tok Luhy od pramene po 9. km (k.ú. Polom u Hranic), na meliorační kanály a ostatní přítoky Luhy v uvedeném území.

Z hlediska plošného odtoku bude analyzováno celé území horního a středního toku Luhy s výjimkou lesních oblastí, především pak svažité pozemky nad intravilány obcí.

2. ZÁKLADNÍ SOUVISLOSTI A OBDOBNÉ PROJEKTY V REGIONU

V území nejsou zpracovány podrobné studie zabývající se protipovodňovou ochranou, studie vážící se na region Hranicka nemají pro sledované území význam, neboť většina mikroregionu spadá pod jiné povodí. Nejpodrobněji se problematikou odtoku zabývá dokumentace k pozemkové úpravě, která proběhla v třech k.ú. obce Běloutín po povodních 1992 a ve změně č.1.

V širších souvislostech se protipovodňovou ochranou území zabývají Studie ochrany před povodněmi na území Olomouckého kraje a také Plán oblasti povodí Odry.

3. CÍLE PROJEKTU

- prověření a navržení přírodě blízkých protipovodňových opatření na horním toku Luhy (především území obcí Jindřichov, Běloutín a Polom), zaměřených na:
 - úpravu koryt a niv s vlivem na protipovodňovou ochranu,
 - realizaci opatření podporujících tlumivý rozliv povodní v nivách formou biotechnických opatření,
 - zvýšení retenční schopnosti krajiny,
 - zamezení vzniku a snižování dopadů rizikových hydrologických situací (povodní a sucha),
 - realizaci opatření příznivých z hlediska krajinné a ekosystémové diverzity,
 - ochranu a obnovu přirozených odtokových poměrů,
 - zlepšení morfologie vodních složek krajiny podle Rámcové směrnice o vodách,
- stanovení prioritních opatření v jednotlivých obcích z hlediska jejich realizovatelnosti,
- vypracování územně technických podkladů pro vybraná opatření,
- zjištění a projednání majetkoprávních vztahů pro území s navrženými opatřeními, jež umožní snazší realizaci navrhovaných opatření.

Výsledkem projektu budou návrhy přírodě blízkých protipovodňových opatření s vazbou na OPŽP osu 1 a 6 (1.3.1, 1.3.2 a 6.4) v horní a střední části povodí toku Luha po 9. km včetně jejích přítoků, a v ploše povodí (obcí Jindřichov, Běloutín a Polom, resp. dílčích povodích IV. řádu ČHP 2-01-01-051, 2-01-01-052, 2-01-01-053, 2-01-01-054, 2-01-01-055, 2-01-01-056, 2-01-01-057).

Projekt bude zpracován v souladu s Metodikou odboru ochrany vod, která stanovuje postup komplexního řešení protipovodňové a protierozní ochrany pomocí přírodě blízkých opatření.

4. VÝCHOZÍ SITUACE (PROBLÉM) A ZDŮVODNĚNÍ POTŘEBNOSTI PROJEKTU

Neprozíravá snaha o rychlé odvedení vody z krajiny a odvodnění niv má mnohde neblahé důsledky. Napřimování vodních toků a nevhodně provedené plošné meliorace jsou jednou z příčin nedostatečné retenční schopnosti krajiny a zmenšení zásob podzemní vody v nivách. Další příčinou je historicky podmíněná změna charakteru krajiny – scelování polí, důraz na prostupnost krajiny a velikost pozemků, intenzivní využívání půdy.

Díky snížené retenční schopnosti krajiny a výše popsaným nevhodným opatřením dochází ke zrychlenému odtoku vody z povodí a tím ke krátkodobé vysoké kulminaci odtoku, místo odtoku pozvolného, čímž se zvyšuje nebezpečí vzniku povodňových stavů. Kromě toho dochází ke zbytečnému vysoušení krajiny, což kromě problémů pěstebních opět vede k degradaci půdního profilu a zhoršení jeho retenční funkce. Důsledkem je kromě jiného vodní a větrná eroze půd a podpora vzniku povodní, případně zhoršení jejich průběhu.

Technické využití vodních toků bez ohledu na biologické nároky vodních organismů a kvalitu vodního prostředí má za následek nízkou biologickou rozmanitost vodních a okolních ekosystémů.

Dlouhodobé zanedbání péče o krajinu společně s intenzivním využíváním půdy pro zemědělskou výrobu a zhoršování stavu lesních ekosystémů vyústilo v mnoha lokalitách ve zřetelné projevy vodní eroze. Postupné porušování přirozeného krytu struktury půdy vede k rozvinutí eroze se všemi negativními důsledky. Eroze zapříčiňuje ztrátu nejúrodnější vrstvy půdy, jejíž obnovení trvá desítky let. Snížení úrodnosti půdy je často eliminováno dodáváním značného množství průmyslových hnojiv s nebezpečím následné eutrofizace vodních ekosystémů.

Nejviditelnějším projevem nevhodných zásahů do vodního režimu krajiny je vznik povodňových situací se značnými škodami na majetku.



Obr. č. 2: Luha.

Na území došlo opakovaně k povodňovým událostem, z poslední doby lze zmínit povodeň v roce 1992, dále povodeň 03-04/2006, při které došlo k částečnému zaplavení obce tokem Luha. Povodní bylo v Bělotíně zasaženo 6 domácností.

Další povodeň proběhla v 07/1997, kdy došlo k zaplavení části obcí, např. v Bělotíně bylo zničeno několik obecních mostků a narušena státní komunikace v Nejdku. Povodní v červnu 2009, kdy byla výrazně zasažena část Polomi.

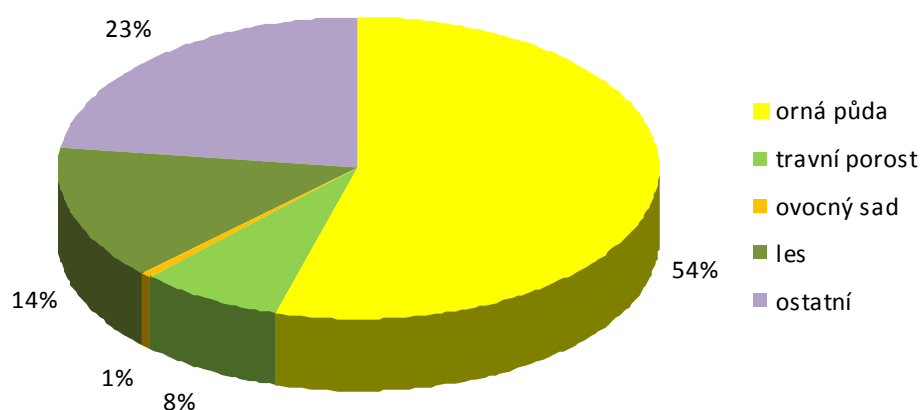
Odtokové poměry v obci byly též zásadně změněny výstavbou rychlostních komunikací kolem obcí Bělotín a Polom a svedením srážkových vod do místních toků, což zvyšuje vodní stavy i v úsecích toků, kde dříve nebyvaly problémy (Doubrava, Luha). K rozlivu dochází především na soutocích místních toků a melioračních kanálů (soutok Luhy, Bělotínského potoka, Doubravy aj.).

Opatření navržená v rámci projektu ve vyšších částech povodí (Běloutín) budou mít pozitivní vliv na odtokové poměry dalších obcí, především na níže na toku ležící Polom.

Vzhledem k poměrně zastaralému a z hlediska komplexní ochrany neúplnému projektu pozemkových úprav je vhodné vypracovat novou návrhovou studii protierozní a protipovodňové ochrany.

4.1 Základní popis a výchozí situace na sledovaném území

Jedná se o intenzivně zemědělsky využívané území, většina zemědělské půdy je zorněna, 14 % území zabírají lesy a čtvrtinu ostatní půda (zástavba, komunikace, vodní plochy).



Obr. č. 3: Zastoupení druhů pozemků na území obcí k 31. 12. 2009 (ostatní = komunikace, zástavba, vodní plochy). Zdroj: Ekotoxa s.r.o.

4.1.1 Klimatické poměry

Území obce spadá do dvou klimatických oblastí (Quitt): většina území patří do oblasti MT10, severní cíp území náleží do oblasti MT9. Pro tyto oblasti jsou charakteristická dlouhá léta, teplá, suchá až mírně suchá, přechodná období krátká, s mírným až mírně teplým jarem a mírně teplým podzimem, krátké zimy, mírné, suché, s krátkým trváním sněhové pokrývky.

4.1.2 Ekologicky a hydrologicky cenné lokality

Mezi ekologicky významné lokality patří především samotný tok Luhy a jeho blízké okolí.

Dále jsou významné Horní a Dolní Bělotínský rybník na toku Luha, poblíž nichž probíhá dálnice a rybníky u Polomi.

4.1.3 Hydrologie a ochrana před povodněmi

Vodní útvar 5 (v rámci povodí Odry), M097 (v povodí Moravy).

Ukončené PÚ v k.ú. Bělotín, Nejdek u Hranic a Lučice na Moravě.

Obce leží na evropském rozvodí. Území leží na horním a středním toku řeky Luha, náležící do povodí Odry. Pouze západní cípy k.ú. Kunčice, Jindřichov u Hranic a Bělotín odvodňují toky náležející do povodí Moravy. Řeka Luha pramení v oblasti Oderských vrchů, na západním úbočí vrcholku Varta (ve výšce 510 m n.m.), z významnějších přítoků ve zpracovávaném území nabírá v Nejdku levostranný přítok Hradečný potok, u jižního okraje obce Bělotín se tok Luhy stáčí východním směrem kolem Bělotínských rybníků a dále protéká kolem rybníků jižně od Polomi. V Bělotíně do Luhy ústí zprava Doubrava a zleva Bělotínský potok pramenící v lesní oblasti na severní hranici obce a protékající přímo intravilánem obce. V Polomi do Luhy ústí několik dalších přítoků. Jak Luha, tak Bělotínský potok cestou přibírají řadu menších bezejmenných přítoků.

Na území obce Bělotín jsou vyprojektovány čtyři ochranné nádrže na pravo- i levobřežních přítocích Bělotínského potoka (převážně melioračních kanálech), které jsou řešeny v gesci Pozemkového úřadu jako součást realizace společných zařízení v KPÚ. Další vhodné lokality pro situování suchých poldrů či rybníků jsou v lokalitách „Před Luhou“ (bokem hlavního toku), „Za školou“ (přítok Luhy) a „U farmy“ (pravobřežní přítok Bělotínského potoka).

V rámci revitalizace byly dále vyprojektovány rybníky na přítoku Bělotínského potoka a v Lučici.



Plán oblasti povodí Odry se zmiňuje o soustavě poldrů na přítocích Luhy. Plánováno 6 suchých a polosuchých poldrů v obci Bělotín s kapacitou 416 tis. m³ za 18 mil Kč, poskytující stupeň ochrany Q_{20} (list opatření OD 130134) – aktuální ochrana pouze Q_5 . Jedná se o vybudování šesti nádrží na přítocích vodního toku Luha na začátku místní části Nejdek a mezi obcemi Bělotín a Nejdek s účelem vytvoření nových retenčních prostorů pro zachycení povodňových průtoků z přívalových dešťů a ochránění území obcí Bělotín a Polom před záplavami.

V rámci ukončených pozemkových úprav v k.ú. Bělotín, Nejdek u Hranic a Lučice na Moravě byly v rámci plánu společných zařízení

Obr. č. 4: Lokality vhodné pro situování poldrů.

vyprojektovány 4 suché nádrže (poldry) v severní části k.ú. Běloutín.

V území nejsou aktuálně řešena další opatření typu mezí, průlehů, zasakovacích pásů a podobných opatření.

4.2 Harmonogram projektu

Předpokládané datum zahájení zadávacího řízení:	11/2010
Předpokládané datum zahájení realizace projektu:	01/2011
Analytická část projektu:	05/2011
Návrhová část projektu:	05/2012
Závěrečné vyhodnocení:	06/2012
Předpokládané datum ukončení realizace projektu:	07/2012

Předpokládá se, že obec požádá o investiční dotaci na prioritní navržená přírodě blízká protipovodňová opatření ve výzvě OPŽP v druhé polovině roku 2012 a práce investičního charakteru by měly probíhat do konce roku 2016.

5. POPIS A ZDŮVODNĚNÍ VLIVU NA ŽIVOTNÍ PROSTŘEDÍ

Při návrhu přírodě blízkých protipovodňových opatření budou navrhována zejména opatření biotechnického charakteru. Současně budou zpracovány návrhy organizačních a agrotechnických opatření. Na území jednotlivých obcí budou navrhována konkrétní opatření prováděná přírodě blízkým způsobem:

5.1 Z opatření v ploše povodí

- **protierozní meze** – jsou, v kombinaci s průlehy ve své spodní části, trvalou překážkou soustředěného povrchového odtoku a v případě návrhu bez průlehů přispívají k rozptýlení soustředěného povrchového odtoku.
- **protierozní příkopy a průlehy** – mají záchytnou a svodnou funkci, používají se na orné půdě zejména v kombinaci s jinými opatřeními.
- **stabilizace dráhy soustředěného povrchového odtoku (zatravnění)** – jsou schopny bezpečně bez projevů eroze odvést povrchový odtok, ke kterému dochází na příčně zvlněných pozemcích, v úžlabinách a údolnicích v době přívalových dešťů nebo jarního tání (na tomto území jen velmi omezeně).
- **protierozní hrázky** – mají záchytnou, retenční a odváděcí funkci a navrhují se za účelem neškodného odvedení vody zejména při ochraně zastavěných území či jiných chráněných území a staveb s cílem zamezit přítoku vnější vody na pozemek.
- **protierozní nádrže** – navrhují se jako účinná protipovodňová opatření k akumulaci, retenci a infiltraci povrchového odtoku a k usazování splavenin. Navrhují se nejčastěji ve formě závěrečných prvků protierozní a protipovodňové ochrany v kombinaci s jinými prvky protipovodňové ochrany. Patří mezi ně suché ochranné protierozní nádrže (poldry), které slouží ke krátkodobému zachycení povrchového odtoku a k zachycení splavenin, a ochranné nádrže s vodním obsahem a vymezeným sedimentačním a retenčním prostorem.
- **polní cesty s protierozní funkcí** – jsou účelové komunikace, které slouží zejména zemědělské dopravě, např. také jako cyklistická stezka, stezka pro pěší a jsou-li opatřeny odvodňovacím prvkem (příkopem, průlehem) a situovány napříč svahu plní také protierozní funkci.

5.2 Z opatření na tocích a v nivách

- úprava koryt a niv s vlivem na protipovodňovou ochranu prováděná přírodě blízkým způsobem
- realizace opatření podporující přirozený tlumivý rozliv povodní v nivách formou tzv. biotechnických opatření v současně zastavěných územích obcí, např.:
 - složené koryto - rozčlenění koryta na běžně průtočnou kynetu a nahodile průtočnou bermu (bermy)
 - výstavba prvků přibližující vodní tok lidem (přístupy k vodě, plošiny nízko nad hladinou, rekonstrukce starých brodů)
 - otvírání nivních ploch pro povodňové rozlivy
 - využití povodňových berem v korytech složených průřezů – jejich prohlubování na některých místech tvorba mokřin a tůní a doplnění městskou zelení
 - obnova meandrů
 - tvorba umělých postranních ramen, zátok
 - aj.
- výstavba poldrů nebo soustavy poldrů o celkovém objemu nad 50 000 m³ s revitalizací toků a niv v zátopě

5.3 Souhrnné zdůvodnění vlivu navržených opatření na životní prostředí

Opatření, jež jsou předmětem řešené studie, budou mít přímý dopad na několik oblastí životního prostředí. Konkrétně se jedná o zemědělský a lesní půdní fond (opatření proti erozi, ochrana ZPF), vodní hospodářství (kvalita povrchových vod, vodní biota, riziko zvýšených povodňových stavů), zeleň a přírodní prostředí (posílení ekologické stability, zvýšení přírodní hodnoty vodních toků, realizace krajinné zeleně) a protipovodňovou ochranu obyvatel a majetku.

Vlivy navržených opatření budou následující:

- minimalizace škod při povodních obnovou přirozených koryt vodních toků s podporou rozlivu a ochranou staveb podél toku,
- snížení odnosu splavenin z povodí,
- zvýšení biologické rozmanitosti a kvality vodních a navazujících ekosystémů,
- zvýšení retenční schopnosti krajiny a zlepšení vodního režimu niv,
- ovlivnění jednotlivých složek odtokového procesu v povodí, jež vede ke snížení objemu povrchového odtoku,
- zvýšení akumulace a infiltrace vody v krajině,
- revitalizace jako součást PPO, revitalizace toku a nivy ve vzdutí suchých a retenčních nádrží a poldrů.

6. POPIS ČINNOSTÍ

Projekt se skládá z těchto dílčích částí:

Analytická část:

1. Analýza současných podkladů, zpracovaných strategických a dalších materiálů v oblasti vodního hospodářství
2. Provedení základních hydrotechnických a erozních výpočtů
3. Místní šetření, projednání se starostou a vodohospodáři
4. Návrh řešení vlastnických vztahů pro další stupeň projektové dokumentace a splnění podmínek pro podání žádosti do OPŽP (následná realizace)

Návrhová část:

5. Shromáždění a zpracování podkladů pro stanovení technických parametrů jednotlivých navržených řešení
6. Stanovení kritérií pro výběr opatření

Závěrečné vyhodnocení:

7. Určení prioritních opatření z celkového seznamu opatření
8. Návrh časového plánu realizace jednotlivých opatření

6.1 Způsob realizace projektu

- Analýzy území, podkladů, zpracovaných strategických a dalších materiálů v oblasti vodního hospodářství
- Provedení základních hydrotechnických výpočtů
- Rozhovory se starostou, vodohospodáři
- Návrhy řešení vlastnických vztahů tam, kde nejsou vyřešeny
- Návrh koncepce řešení a jejich průmět do území
- Práce projektantů, specialistů na vodní toky a krajinu, zpracování podkladů pro stanovení technických parametrů jednotlivých navržených řešení
- Stanovení kritérií pro výběr opatření
- Určení prioritních opatření
- Návrh časového plánu realizace jednotlivých opatření

6.2 Potřebnost projektu

Potřebnost projektu spočívá v:

- komplexním řešení problematiky krajiny,
- přesné identifikaci lokalit s největšími problémy (povodně),
- nalezení vhodných opatření ke zvýšení retenční schopnosti území, jež jsou předpokladem pro účinné řešení této problematiky,
- navržení přírodě blízkých opatření vedoucích k optimalizaci vodního režimu v ploše povodí, jež vycházejí z možností ovlivnit jednotlivé složky odtokového procesu v povodí a povedou ke snížení objemu povrchového odtoku,
- vymezení opatření vedoucích ke zvýšení akumulace a infiltrace v území formou přírodě blízkých protierozních a protipovodňových opatření,
- navržení úpravy koryt a niv s vlivem na protipovodňovou ochranu formou přírodě blízkých opatření, zejm. opatření podporujících tlumivý rozliv povodní v nivách
- vypracování podkladů pro následnou realizaci protierozních a protipovodňových opatření včetně přírodě blízkých opatření,
- zjištění a projednání majetkoprávních vztahů pro území s navrženými opatřeními, jež umožní snazší realizaci navrhovaných opatření.

7. PŘEDPOKLADY A RIZIKA REALIZACE PROJEKTU

7.1 *Předpoklady projektu*

- zájem obcí na řešení přírodě blízkých protipovodňových opatření
- zájem o čerpání zdrojů financí z OPŽP, priorita 1.3.1 (s vazbou na priority 1.3.2 a 6.4) na základě výzev OPŽP, a spolupráce MŽP a MZE (Pozemkový úřad, správci toků, Pozemkový fond),
- zdroje kofinancování,
- zájem obcí o následnou realizaci vybraných opatření,
- zájem obcí o dlouhodobou udržitelnost realizovaných projektů.

7.2 *Rizika projektu*

- nedostatek finančních prostředků,
- nevyjasněné vlastnické vztahy,
- nezájem dotčených subjektů,
- konflikt s ochranou přírody.

8. VAZBA PROJEKTU NA STRATEGICKÉ DOKUMENTY

8.1 Strategie ochrany před povodněmi pro území ČR

Řešení protiteročních a protipovodňových opatření jsou v souladu se zásadami uvedenými ve vládním dokumentu „Strategie ochrany před povodněmi pro území ČR“ (usnesení vlády ČR č. 382, ze dne 19. 4. 2000). Zde jsou uvedeny následující:

- preventivní opatření pro ochranu před povodněmi je nejefektivnější formou ochrany,
- efektivní preventivní opatření je nutné uplatňovat systémově v ucelených (hydrologických) povodích a s ohledem na provázání vlivů jednotlivých opatření podél vodních toků,
- pro efektivní ochranu před povodněmi je třeba nalézt vhodnou kombinaci opatření v krajině, která zvyšují přirozenou akumulaci a retenci vody v území a technických opatření k ovlivnění povodňových průtoků,
- pro návrhy k ochraně před povodněmi je třeba využívat kvalitní informace o geomorfologii území, rostlinném pokryvu, složení půdy a moderní informační technologie umožňující modelování povodní,
- na zabezpečení realizace preventivních opatření ke snížení škodlivých účinků povodní se musí podílet vlastníci a správci nemovitostí,
- s ohledem na charakter území a geografickou polohu České republiky je nezbytné řešit ochranu před povodněmi v mezinárodním kontextu, zejména v rámci stávajících mezistátních dohod o spolupráci v povodích řek přesahujících hranice státu.

Vedle opatření strukturálních je nezbytné aplikovat a vyvíjet také opatření nestrukturální, spočívající v konstrukci varovných systémů a operativním řízení odtoku vody z povodí. Podstatou účinné protipovodňové ochrany je tedy nejen prevence v povodí, ale při vlastním průběhu povodňových situací i sled účinných zásahů v reálném čase, zejména operativní řízení odtoku.

8.2 Plán hlavních povodí ČR

Plán hlavních povodí České republiky byl schválený usnesením vlády České republiky ze dne 23. května 2007 č. 562. Tento dokument stanovuje hlavní zásady státní politiky v oblasti vod vycházející z obnovené strategie Evropské unie pro udržitelný rozvoj:

Zadržení vody v území a ochrana vod

Podporovat snižování nepříznivých vlivů urbanizace území, zemědělského a lesního obhospodařování krajiny na zásoby vody, podporovat obnovu ekologické stability krajiny a integrovaný přístup k ochraně vod a hospodaření s vodou.

Integrace politik hospodářských sektorů a samospráv

Zapojit ostatní sektory hospodářství včetně obcí a veřejné správy na úrovni krajů, aby byl zajištěn integrovaný přístup k řešení výhledových potřeb a požadavků na vody, zejména pro dlouhodobý výhled, kdy se předpokládá, že se budou výrazněji projevovat důsledky předpokládaných klimatických změn.

Předběžná opatrnost

V případě vědecké nejistoty použít hodnotící postupy a vhodná preventivní opatření s cílem zabránit poškození lidského zdraví nebo životního prostředí.

Zapojení veřejnosti

Posílit účast občanů na rozhodování. Pro zajištění informovanosti veřejnosti o záměrech a možných scénářích vývoje a variantách řešení připravovat vhodné komunikační strategie.

V plánu hlavních povodí ČR jsou také uvedeny cíle a opatření v ochraně před povodněmi a dalšími škodlivými účinky vod. Z nich uvádíme vybrané cíle, které mají vztah k protipovodňové problematice a k předmětu řešení projektu.

2.1. Rámcové cíle v ochraně před povodněmi

Snížit ohrožení obyvatel nebezpečnými účinky povodní a omezit ohrožení majetku, kulturních a historických hodnot při prioritním uplatňování principu prevence.

2.1.3. Prevence před povodněmi

- f) omezovat aktivity v záplavových územích zhoršující odtokové poměry a zvyšující povodňová rizika,
 - h) při návrhu preventivních protipovodňových opatření hledat vhodnou kombinaci opatření v krajině zvyšující přirozenou akumulaci a retardaci vody v území a technických opatření ovlivňujících průtoky a objemy povodňových vln,
 - i) používat takové způsoby hospodaření na zemědělské a lesní půdě, aby nedocházelo ke zhoršování retenční schopnosti půdy a negativnímu ovlivňování vodního režimu v krajině;
- k tomu připravit a zavést odpovídající ekonomické nástroje,

2.3. Opatření v ochraně před povodněmi a dalšími škodlivými účinky vod

2.3.1. Pro efektivní návrhy preventivních protipovodňových opatření hledat vhodnou kombinaci opatření v krajině, která zvýší přirozenou retardaci vody v území a technických opatření, ovlivňujících povodňové průtoky. Při návrhu protipovodňových opatření vycházet z hydromorfologického mapování říční sítě, z koncepčních studií odtokových poměrů a studií protipovodňových opatření v ucelených povodích, zahrnujících analýzy faktorů ovlivňujících erozní a odtokové poměry s vytipováním ploch a pozemků, které jsou zdrojem eroze a povrchového odtoku a analýzy možných variant koncepcí řešení protipovodňové ochrany včetně analýzy nákladů a užitků a rizikové analýzy.

Navrhovaný projekt má za cíl vyhodnotit za dané území vhodná opatření, která budou v souladu s výše uvedenými cíli a požadavky Plánu hlavních povodí ČR.

8.3 Vazba projektu na již zhotovený nebo plánovaný projekt, na další realizovaná opatření

Předkládaný projekt má vazbu na Studii ochrany před povodněmi na území Olomouckého kraje a taktéž na Plán oblasti povodí Odry a v něm uvedená opatření ve formě vybudování retenčních nádrží. Dále má úzkou návaznost na návrhy z ukončených komplexních pozemkových úprav. Navržená opatření, která jsou v rámci těchto koncepčních dokumentů řešena, bude zohledňovat a doplňovat. Protipovodňovou a protierozní ochranu území je třeba řešit opatřeními nejen v místech zjištěných problémů, ale také přírodě blízkými opatřeními na celé ploše povodí, vedoucími ke zvýšení retence krajiny, zpomalení povrchového odtoku a podporou přirozeného tlumivého rozlivu v nivách při povodňových situacích.

9. UDRŽITELNOST VÝSLEDKŮ PROJEKTU PO SKONČENÍ PODPORY Z OP ŽP

Protipovodňová opatření, která budou v rámci tohoto projektu vybrána pro zpracování realizačních projektů s následnou realizací, by měly obce využívat trvale s patřičnou péčí o přírodě blízká protipovodňová opatření.

10. POČET ANALYZOVANÝCH PRIORITNÍCH POVODÍ Z HLEDISKA ZADRŽENÍ VODY V KRAJINĚ A EROZE (POČET POVODÍ).

Obec nespadá do prioritních povodí zakotvených v Usnesení vlády ČR ze dne 23. května 2007 č. 562 (PHP) a č.220/2007 ze dne 12. března 2007.



Příloha č. 5 Slepý položkový rozpočet

SLEPÝ POLOŽKOVÝ ROZPOČET

Zpracování podkladů k realizaci přírodě blízkých protipovodňových opatření na horním a středním toku Luhy v obcích Jindřichov, Bělotín a Polom

Popis činnosti	Počet hodin	Cena za jednotku (Kč/hod)	Cena celkem bez DPH (Kč)	Cena celkem s DPH (20%) (Kč)
Analytická část				
Analýza současných podkladů, zpracovaných strategických a dalších materiálů				
Hydromorfologická analýza				
Analýza erozních a odtokových poměrů				
Shromáždění katastrálních podkladů				
Identifikace vlastníků pozemků ve vztahu k potenciálním protipovodňovým opatřením				
Terénní průzkumy (zjištění aktuálního stavu vytipovaných prioritních lokalit s potenciálem pro realizaci protipovodňových opatření)				
Analytická část celkem				
Návrhová část				
Návrhy opatření v ploše povodí				
- v tom: stanovení problémů k řešení a místní určení řešených oblastí				
- v tom: návrh liniových opatření				
- v tom: návrh plošných opatření				
Návrhy opatření na vodních tocích a v údolních nivách				
- v tom: stanovení problémů k řešení a místní určení řešených oblastí				
- v tom: návrh technických opatření na vodních tocích				
- v tom: návrh doplňkových opatření v údolních nivách				
Stanovení kritérií pro výběr opatření				
Projednání stanovisek dotčených vlastníků vč. návrhu řešení vlastnických vztahů				
- v tom: zaměření částí dotčených parcel				

Popis činnosti	Počet hodin	Cena za jednotku (Kč/hod)	Cena celkem bez DPH (Kč)	Cena celkem s DPH (20%) (Kč)
- v tom: jednání s vlastníky o směně nebo prodeji				
- v tom: zaměření náhradních pozemků				
- v tom: výroba mapových podkladů pro jednotlivé varianty řešení vlastnických vztahů				
Biologické hodnocení				
Geodetické podklady (zaměření polohopisu a výškopisu stávajícího stavu, sítí a ochranných pásem u navrhovaných prioritních opatření, zaměření pozemků)				
Vyhodnocení závěrů, korektury záměru				
Návrhová část celkem				
Závěrečné vyhodnocení				
Stanovení prioritních opatření				
Návrh celkového strukturálního řešení protierozních a protipovodňových opatření vč. základních parametrů staveb				
- v tom: popis systému komplexního řešení				
- v tom: návrh základních parametrů staveb				
- v tom: propočet provozních nákladů na údržbu a provoz navržených PEO				
- v tom: vyhodnocení účinnosti návrhu				
Propočet realizačních nákladů				
Návrh časového plánu realizace jednotlivých opatření				
Závěrečné vyhodnocení celkem				
Celkem				