

Městský úřad Hranice  
Odbor stavební úřad, životního prostředí a dopravy  
**ODDĚLENÍ STAVEBNÍ ÚŘAD**  
Pernštejnské náměstí 1, Hranice

---

Č. j: OSUZPD/2538/16-8

Hranice, dne: 10.5.2016

Oprávněná úřední osoba: Mgr. Kateřina Seget'ová

E-mail: katerina.segetova@mesto-hranice.cz

Telefon: 581 828 384

## VEŘEJNÁ VYHLÁŠKA

### ÚZEMNÍ ROZHODNUTÍ

Odbor stavební úřad, životního prostředí a dopravy Městského úřadu Hranice - oddělení stavební úřad, jako stavební úřad příslušný dle § 13 odst. 1 písm. d) zákona č. 183/2006 Sb., o územním plánování a stavebním řádu, ve znění pozdějších předpisů (dále jen "stavební zákon"), rozhodl ve věci žádosti o vydání územního rozhodnutí o umístění stavby: Cyklostezka Bělotín - Hranice na pozemcích pozemkové parcely parcelní číslo 1189 (trvalý travní porost), 1190/16 (orná půda), 1195/1 (vodní plocha), 1198/21 (orná půda), 1198/2 (orná půda), 1198/23 (orná půda), 1198/24 (orná půda), 1201/5 (vodní plocha), 1203/18 (orná půda), 1203/23 (orná půda), 1203/8 (orná půda), 1424 (ostatní plocha), 1425 (ostatní plocha), 1433/46 (ostatní plocha) v katastrálním území Bělotín, pozemkové parcely parcelní číslo 2924/13 (ostatní plocha) v katastrálním území Střítež nad Ludinou, pozemkové parcely parcelní číslo 2305/35 (vodní plocha), 2305/31 (ostatní plocha), 2305/53 (orná půda), 2305/46 (ostatní plocha) a 3341 (orná půda) v katastrálním území Velká u Hranic, kterou podal subjekt Obec Bělotín (IČO - 00301019), Bělotín 151, 753 64 Bělotín takto:

Podle § 79 a § 92 odst. 1 stavebního zákona a § 9 vyhlášky č. 503/2006 Sb., o podrobnější úpravě územního rozhodování, územního opatření a stavebního řádu, ve znění pozdějších předpisů vydává

### **územní rozhodnutí o umístění stavby**

pro stavbu:

#### **Cyklostezka Bělotín – Hranice**

na pozemcích pozemkové parcely parcelní číslo 1189 (trvalý travní porost), 1190/16 (orná půda), 1195/1 (vodní plocha), 1198/21 (orná půda), 1198/2 (orná půda), 1198/23 (orná půda), 1198/24 (orná půda), 1201/5 (vodní plocha), 1203/18 (orná půda), 1203/23 (orná půda), 1203/8 (orná půda), 1424 (ostatní plocha), 1425 (ostatní plocha), 1433/46 (ostatní plocha) v katastrálním území Bělotín, pozemkové parcely parcelní číslo 2924/13 (ostatní plocha) v katastrálním území Střítež nad Ludinou, pozemkové parcely parcelní číslo 2305/35 (vodní plocha), 2305/31 (ostatní plocha), 2305/53 (orná půda), 2305/46 (ostatní plocha) a 3341 (orná půda) v katastrálním území Velká u Hranic.

#### **Pro umístění a projektovou přípravu stavby se stanoví tyto podmínky:**

1. Umístění stavby bude provedeno na pozemcích dle schválené situace v měřítku 1 : 2000, která je nedílnou součástí tohoto rozhodnutí. Případné změny oproti dokumentaci pro vydání rozhodnutí o umístění stavby, zpracované Ing. Karlem Kuchařem, ČKAIT 1201499, musí být předem projednány a povoleny podle § 94 stavebního zákona.
2. Při realizaci akce bude zajištěna ochrana stávajících stromů před poškozením, a to dle ČSN 83 9061. V případě kácení neovocných dřevin, jejichž obvod kmene ve výšce 130 cm je větší než 80 cm nebo

celková plocha zapojených porostů dřevin je větší než 40 m<sup>2</sup>, je nutno požádat orgán ochrany přírody, v tomto případě MěÚ Hranice, Obecní úřad Střítež nad Ludinou a Obecní úřad Běloutín o povolení kácení dřevin dle § 8 výše cit. zákona a v souladu s vyhláškou č. 189/2013 Sb.

3. Dle § 9 odst. 1 zákona č. 334/1992 Sb., o ochraně zemědělského půdního fondu, ve znění pozdějších předpisů, je třeba zažádat o souhlas s odnětím půdy ze ZPF orgán ochrany zem. Půd. fondu. Dle § 11 odst. 1 cit. Zákona se za zábor půdy platí odvozy. Výpočet výše odvodů si žadatel může zpracovat sám dle postupu, uvedeného v příloze cit. Zákona, v návaznosti na zákon č. 402/2010 Sb., kterým se mění zákon č. 180/2005, o podpoře využívání obnovitelných zdrojů, ve znění pozdějších předpisů, a některé další zákony.
4. S odpadem, vznikajícím při stavební činnosti, bude nakládáno v souladu se zákonem č. 185/2001 Sb., o odpadech a v souladu s ostatními souvisejícími předpisy v odpadovém hospodářství. Odpady, které vzniknou realizací stavby, budou roztříděny dle jednotlivých druhů a kategorií, a předány oprávněné osobě k jejich likvidaci.
5. K vydání stavebního povolení doložit souhlas obcí s převodem pozemků, kterých se záměr dotkne, s nimiž má právo ŘSD ČR hospodařit, do jejich majetku. Vyžádat si pro stavební řízení souhlasné stanovisko Oddělení správy dálnic Morava jako majetkového správce dálnice D1.
6. Před vydáním stavebního povolení k záměru bude vyřešen smluvní vztah mezi organizací Lesy ČR, s.p. k pozemku parc. č. 1201/5 v k.ú. Běloutín.
7. Lávka bude navržena odborně způsobilou osobou v souladu s ČSN 73 6201.
8. Příslušným správním orgánem pro vydání stavebního povolení ke stavbě je příslušný silniční stavební úřad, Městský úřad Hranice, Odbor stavební úřad, životního prostředí a dopravy, oddělení životní prostředí.

Odbor stavební úřad, životního prostředí a dopravy Městského úřadu Hranice - oddělení stavební úřad v souladu s ustanovením § 78 odst. 6 stavebního zákona stanovil, že k provedení prací na citované stavbě nebude vyžadovat ohlášení.

Účastníci řízení podle § 27 odst. 1 zákona č. 500/2004 Sb., správní řád, ve znění pozdějších předpisů (dále jen "správní řád"):

Obec Běloutín (IČO - 00301019), Běloutín 151, 753 64 Běloutín

## **Odůvodnění**

Odbor stavební úřad, životního prostředí a dopravy Městského úřadu Hranice - oddělení stavební úřad obdržel dne 12.2.2016 žádost o vydání územního rozhodnutí o umístění stavby.

Dne 26.2.2016 pod č.j.OSUZPD/2538/16-4 bylo podle § 86 odst. 5 stavebního zákona ve spojení s § 64 odst. 1 písm. a) správního řádu vydáno usnesení o přerušení řízení a podle § 39 odst. 1 správního řádu určení lhůty k doplnění podkladů podání do 29.7.2016.

Opatřením ze dne 11.4.2016 oznámil v souladu s ustanovením § 87 odst. 1 stavebního zákona zahájení územního řízení o umístění stavby a nařídil ústní jednání spojené s ohledáním na místě na den: 3.5.2016 (úterý) konané v místě: místo stavby. Námitky účastníků řízení a závazná stanoviska dotčených orgánů mohly být uplatněny nejpozději při veřejném ústním jednání.

### **Vypořádání s námitkami účastníků řízení:**

V průběhu řízení nebyly vzneseny žádné námitky.

### **Stanovení okruhu účastníků řízení:**

Při vymezení okruhu účastníků řízení dospěl Odbor stavební úřad, životního prostředí a dopravy Městského úřadu Hranice - oddělení stavební úřad k závěru, že právní postavení účastníka řízení v souladu s ustanovením § 85 stavebního zákona v daném případě přísluší (vedle žadatele a obce, na jejímž území má být požadovaný záměr uskutečněn) pouze vlastníkům pozemků nebo staveb, na kterých má být požadovaný záměr uskutečněn, a dále osobám, jejichž vlastnické nebo jiné věcné právo k sousedním stavbám anebo sousedním pozemkům nebo stavbám na nich může být územním rozhodnutím přímo dotčeno: pozemkové parcely parcelní číslo 839 (zastavěná plocha a nádvoří), 840 (zahrada), 841 (zahrada), 1173/1 (orná půda), 1173/2 (orná půda), 1173/3 (orná půda), 1173/4 (orná půda), 1183/1 (lesní pozemek), 1183/8 (lesní pozemek), 1184/2 (orná půda), 1185 (orná půda), 1186 (zastavěná plocha a nádvoří), 1188/1 (trvalý travní porost), 1188/2 (ostatní plocha), 1190/12 (orná půda), 1190/13 (orná půda), 1190/18 (orná půda), 1190/21 (orná půda), 1198/1 (orná půda), 1201/1 (vodní plocha), 1203/6 (orná půda), 1203/1 (orná půda), 1203/4 (orná půda), 1203/5 (orná půda), 1203/2 (orná půda), 1203/16 (orná půda), 1203/17 (orná půda), 1203/3 (orná půda), 1203/24 (orná půda), 1391 (ostatní plocha), 1417/1 (ostatní plocha), 1419 (ostatní plocha), 1422 (ostatní plocha), 1433/1, 1433/6, 1433/20, 1433/15, 1433/19, 1433/14 (vodní plocha), 1433/35, 1433/37 (ostatní plocha), 1433/34, 1433/39 (vodní plocha), 1433/56 (ostatní plocha), 1434/32 (ostatní plocha), 1434/33 (vodní plocha), 1434/34 (ostatní plocha), 1434/35 (ostatní plocha), 1438/9 (ostatní plocha), 1562 (ostatní plocha), 1563 (orná půda), 2274 (ostatní plocha) v katastrálním území Bělotín, pozemkové parcely parcelní číslo 2924/2 (vodní plocha), 2924/20 (ostatní plocha), 3031 (orná půda), 3032 (orná půda), 3034 (ostatní plocha), 3036 (orná půda), 3110 (ostatní plocha), 3115 (ostatní plocha), 3116 (ostatní plocha) v katastrálním území Střítež nad Ludinou, pozemkové parcely parcelní číslo 2020, 2032/1 (ostatní plocha), 2032/3 (lesní pozemek), 2042/3 (ostatní plocha), 2060/1 (ostatní plocha), 2305/26, 2305/30 (ostatní plocha), 2305/28, 2305/34, 2305/36 (ostatní plocha), 2305/27, 2305/37, 2305/38, 2305/44 (ostatní plocha), 2305/43 (ostatní plocha), 2305/45, 2305/54, 2305/42 (ostatní plocha), 3240 (ostatní plocha), 3254 (lesní pozemek), 3257 (orná půda), 3258 (orná půda), 3273 (orná půda), 3279 (vodní plocha), 3286 (ostatní plocha), 3340 (ostatní plocha) a 3342 (ostatní plocha) v katastrálním území Velká u Hranic a vlastníkům anebo správcům stávajících toků vedení technické a dopravní infrastruktury, dotčených předmětnou stavbou. Vlastnictví ani jiná práva k dalším (vzdálenějším) nemovitostem nemohou být tímto rozhodnutím přímo dotčena.

Odbor stavební úřad, životního prostředí a dopravy Městského úřadu Hranice - oddělení stavební úřad v průběhu územního řízení o umístění stavby posoudil žádost o vydání územního rozhodnutí o umístění stavby z hledisek uvedených v § 90 stavebního zákona, projednal ji s účastníky řízení a s dotčenými orgány a posoudil shromážděná stanoviska.

Odbor stavební úřad, životního prostředí a dopravy Městského úřadu Hranice - oddělení stavební úřad v průběhu územního řízení o umístění stavby neshledal důvody bránící vydání tohoto rozhodnutí, rozhodl proto způsobem uvedeným ve výroku.

Toto územní rozhodnutí platí dva roky ode dne nabytí právní moci.

Územní rozhodnutí nepozbývá platnosti

a) bylo-li na základě žádosti podané v době jeho platnosti vydáno pravomocné stavební povolení nebo jiné obdobné rozhodnutí podle tohoto zákona nebo zvláštních právních předpisů, nebo nabyli-li v době jeho platnosti právních účinků souhlas s provedením ohlášeného stavebního záměru,

b) bylo-li v době jeho platnosti započato s využitím území pro stanovený účel v případech, kdy se povolovací rozhodnutí nebo jiný úkon nevydává,

c) vzniklo-li na základě oznámení stavebního záměru posouzeného autorizovaným inspektorem podaného v době platnosti právo stavební záměr realizovat, nebo

d) byla-li na základě návrhu veřejnoprávní smlouvy nahrazující stavební povolení podaného v době jeho platnosti uzavřena tato veřejnoprávní smlouva a tato veřejnoprávní smlouva nabyla účinnosti.

Územní rozhodnutí pozbývá platnosti též dnem, kdy stavební úřad obdržel sdělení žadatele, že upustil od záměru, ke kterému se rozhodnutí vztahuje; to neplatí, byla-li realizace záměru již zahájena.

#### Seznam všech účastníků řízení:

Petr Bardoň, Vladimíra Bardoňová, Baseland s.r.o., Bohuslav Boula, František Čech, Ivana Čechová, Česká republika, České dráhy, a.s., Jaroslav Číhal, Zdenka Dolečková, Miroslav Důjka, Radovan Eleš, Vlastimil Eleš, Marie Elešová, Ludvík Fekar, Ing. Petra Formelová, GA Agri Moravia s.r.o., Rostislav Gerža, Ing. Sébastien Yvon Hanssens, Ludmila Hašová, Ing. Lubomír Holčák, Jaroslav

Hradil, Josef Hynčica, Marta Janovská, Milan Konečný, Eduard Kozák, Lesy České republiky, s.p., Jiří Matuška, Jaroslav Mauler, Město Hranice, Jiří Němec, Obec Běloutín, Obec Střítež nad Ludinou, Ladislav Ondruch, Stanislav Petr, Antonín Pilíšek, Marta Plandorová, Libor Podešva, Irena Podešvová, Povodí Moravy, s.p., Ředitelství silnic a dálnic ČR, Václav Sedlák, Správa železniční dopravní cesty, státní organizace, Státní pozemkový úřad, Vít Šimera, Marie Šustalová, Josef Valenta, Pavel Valenta, Jaroslav Valchář, Jana Vavříková a Vojenské lesy a statky ČR, s.p..

Správní poplatek, vyměřený podle zákona č. 634/2004 Sb., o správních poplatcích, ve znění pozdějších předpisů, položky 17 sazebníku ve výši 20000,- Kč byl zaplacen.

## Poučení

Proti tomuto rozhodnutí může účastník řízení podat podle § 81 správního řádu odvolání, a to ve lhůtě do 15 dnů ode dne, kdy mu bylo rozhodnutí oznámeno. Odvolání se podává u Odboru stavební úřad, životního prostředí a dopravy Městského úřadu Hranice. O odvolání rozhoduje Odbor strategického rozvoje kraje Krajského úřadu Olomouckého kraje.

Odvolání musí mít náležitosti dle § 37 odst. 2 správního řádu a dále musí obsahovat údaje o tom, proti kterému rozhodnutí směřuje, v jakém rozsahu ho napadá a v čem je spatřován rozpor s právními předpisy nebo nesprávnost rozhodnutí nebo řízení, jež mu předcházelo.

Odvolání se podává s potřebným počtem stejnopisů tak, aby jeden stejnopis zůstal správnímu orgánu a aby každý účastník dostal jeden stejnopis. Nepodá-li účastník potřebný počet stejnopisů, vyhotoví je správní orgán na náklady účastníka. Odvoláním lze napadnout výrokovou část rozhodnutí, jednotlivý výrok nebo jeho vedlejší ustanovení. Odvolání jen proti odůvodnění rozhodnutí je nepřípustné. Včas podané a přípustné odvolání má odkladný účinek, v jehož důsledku nenastává právní moc rozhodnutí, vykonatelnost, ani jiné právní účinky.

otisk úředního razítka

Mgr. Kateřina Segeťová v. r.  
samostatný referent oddělení stavební úřad

Za správnost vyhotovení: Ilona Peperniková

Tento dokument musí být vyvěšen na úřední desce po dobu 15 dnů a současně zveřejněn způsobem umožňujícím dálkový přístup podle věty druhé § 25 odst. 2 správního řádu. 15. den je posledním dnem oznámení.

Datum vyvěšení: .....

Datum sejmutí: .....

.....  
Podpis oprávněné osoby, potvrzující vyvěšení  
Razítko:

.....  
Podpis oprávněné osoby, potvrzující sejmutí  
Razítko:

V elektronické podobě  
zveřejněno od: .....

V elektronické podobě  
zveřejněno do : .....

.....

.....

Podpis oprávněné osoby, potvrzující zveřejnění  
Razítko:

Podpis oprávněné osoby, potvrzující zveřejnění  
Razítko:

## **Rozdělovník**

### Doručení jednotlivě:

Správa železniční dopravní cesty, státní organizace, Dlážděná 1003/7, Praha - Nové Město, 110 00 Praha  
Ředitelství silnic a dálnic ČR, Na Pankráci 546/56, Praha - Nusle, 140 00 Praha  
Eduard Kozák, Lučice 19, Běloutín, 753 64 Běloutín  
Obec Běloutín, Běloutín 151, 753 64 Běloutín, prostřednictvím zástupce: NELL PROJEKT s.r.o., Plesníkova 5559, 760 05 Zlín 5  
Lesy České republiky, s.p., Přemyslova 1106/19, Nový Hradec Králové, 501 68 Hradec Králové  
Jiří Němec, Běloutín 90, 753 64 Běloutín  
Ing. Sébastien Yvon Hanssens, Elišky Junkové 286/46, Olomouc - Droždín, 783 51 Olomouc  
Město Hranice, Pernštejnské náměstí 1, Hranice I-Město, 753 01 Hranice

### Doručení veřejnou vyhláškou:

Petr Bardoň, Běloutín 111, 753 64 Běloutín  
Vladimíra Bardoňová, Běloutín 111, 753 64 Běloutín  
Baseland s.r.o., Polkovice 198, 751 44 Polkovice  
Bohuslav Boula, Dobrovského 319/5, Brno - Královo Pole, 612 00 Brno  
František Čech, Lučice 18, Běloutín, 753 64 Běloutín  
Ivana Čechová, Lučice 18, Běloutín, 753 64 Běloutín  
České dráhy, a.s., Nábřeží Ludvíka Svobody 1222/12, Nové Město, 110 00 Praha 1  
Jaroslav Číhal, Hranice III-Velká 24, 753 01 Hranice I  
Zdenka Dolečková, Helvíkovice 29, 564 01 Helvíkovice  
Miroslav Důjka, Nejdek 39, Běloutín, 753 64 Běloutín  
Radovan Eleš, Běloutín 123, 753 64 Běloutín  
Vlastimil Eleš, Běloutín 123, 753 64 Běloutín  
Marie Elešová, Běloutín 123, 753 64 Běloutín  
Ludvík Fekar, Hranice III-Velká 62, 753 01 Hranice  
Ing. Petra Formelová, Bayerova 1496/4, Přerov I-Město, 750 02 Přerov  
GA Agri Moravia s.r.o., Elišky Junkové 286/46, Olomouc - Droždín, 779 00 Olomouc  
Rostislav Gerža, Běloutín 134, 753 64 Běloutín  
Ludmila Hašová, Hromůvka 1520, Hranice I-Město, 753 01 Hranice  
Ing. Lubomír Holčák, Jindřichov 76, 753 01 Jindřichov  
Jaroslav Hradil, Běloutín 317, 753 64 Běloutín  
Josef Hynčica, Střítež nad Ludinou 37, 753 63 Střítež nad Ludinou  
Marta Janovská, J. V. Choráze 271, Hustopeče nad Bečvou, 753 66 Hustopeče nad Bečvou  
Milan Konečný, Hromůvka 1893, Hranice I-Město, 753 01 Hranice  
Jiří Matuška, Pod Lipami 1478, Hranice I-Město, 753 01 Hranice  
Jaroslav Mauler, Velká Bučina 47, Velvary, 273 24 Velvary  
Obec Střítež nad Ludinou, Střítež nad Ludinou 122, 753 63 Střítež nad Ludinou  
Ladislav Ondruch, Kvasiny 348, 517 02 Kvasiny  
Stanislav Petr, Struhlovsko 1403, Hranice I-Město, 753 01 Hranice I  
Antonín Pilíšek, Nádražní 1261, Hranice I-Město, 753 01 Hranice  
Marta Plandorová, Drobníkova 1032, Rožnov pod Radhoštěm, 756 61 Rožnov pod Radhoštěm  
Libor Podešva, Střítež nad Ludinou 21, 753 63 Střítež nad Ludinou  
Irena Podešvová, Střítež nad Ludinou 21, 753 63 Střítež nad Ludinou  
Povodí Moravy, s.p., Dřevařská 932/11, Brno - Veveří, 602 00 Brno  
Václav Sedlák, Trlicova 1338/72, Nový Jičín, 741 01 Nový Jičín  
Státní pozemkový úřad, Husinecká 1024/11, Praha - Žižkov, 130 00 Praha  
Vít Šimera, Běloutín 78, 753 64 Běloutín

Marie Šustalová, Struhlovsko 1214, Hranice I-Město, 753 01 Hranice  
Josef Valenta, Běloutín 74, 753 64 Běloutín  
Pavel Valenta, Hranice III-Velká 74, 753 01 Hranice  
Jaroslav Valchář, Skalička 125, 753 52 Skalička  
Jana Vavříková, Pod Nemocnicí 1472, Hranice I-Město, 753 01 Hranice  
Vojenské lesy a statky ČR, s.p., Pod Juliskou 1621/5, Praha - Dejvice, 160 64 Praha

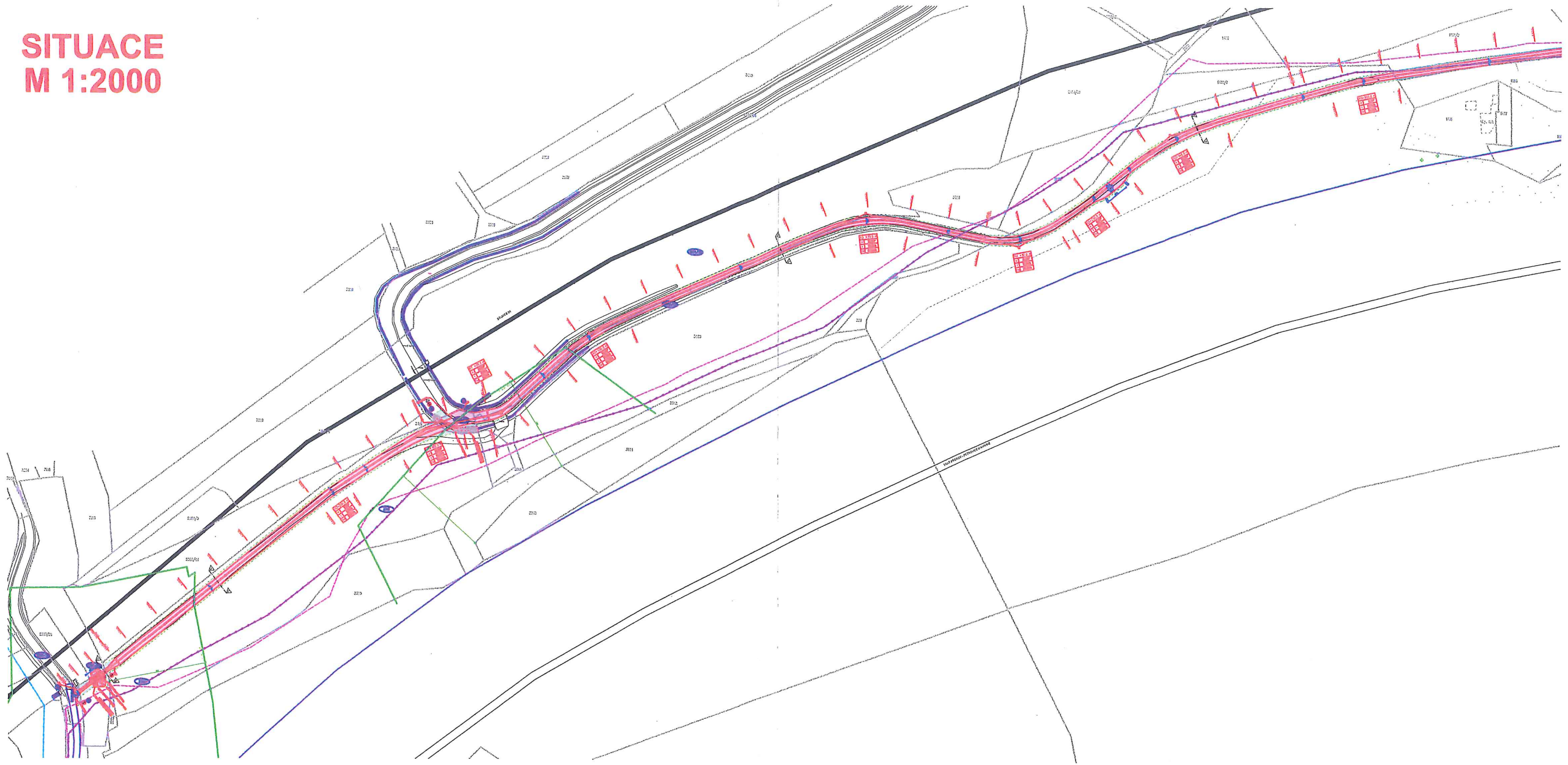
**Úřady pro vyvěšení a podání zprávy o datu vyvěšení a sejmutí (doručení jednotlivě)**

Městský úřad Hranice, odbor vnitřních věcí, Pernštejnské náměstí 1, Hranice I-Město, 753 37  
Hranice 1  
Obecní úřad Běloutín,  
Obecní úřad Střítež nad Ludinou

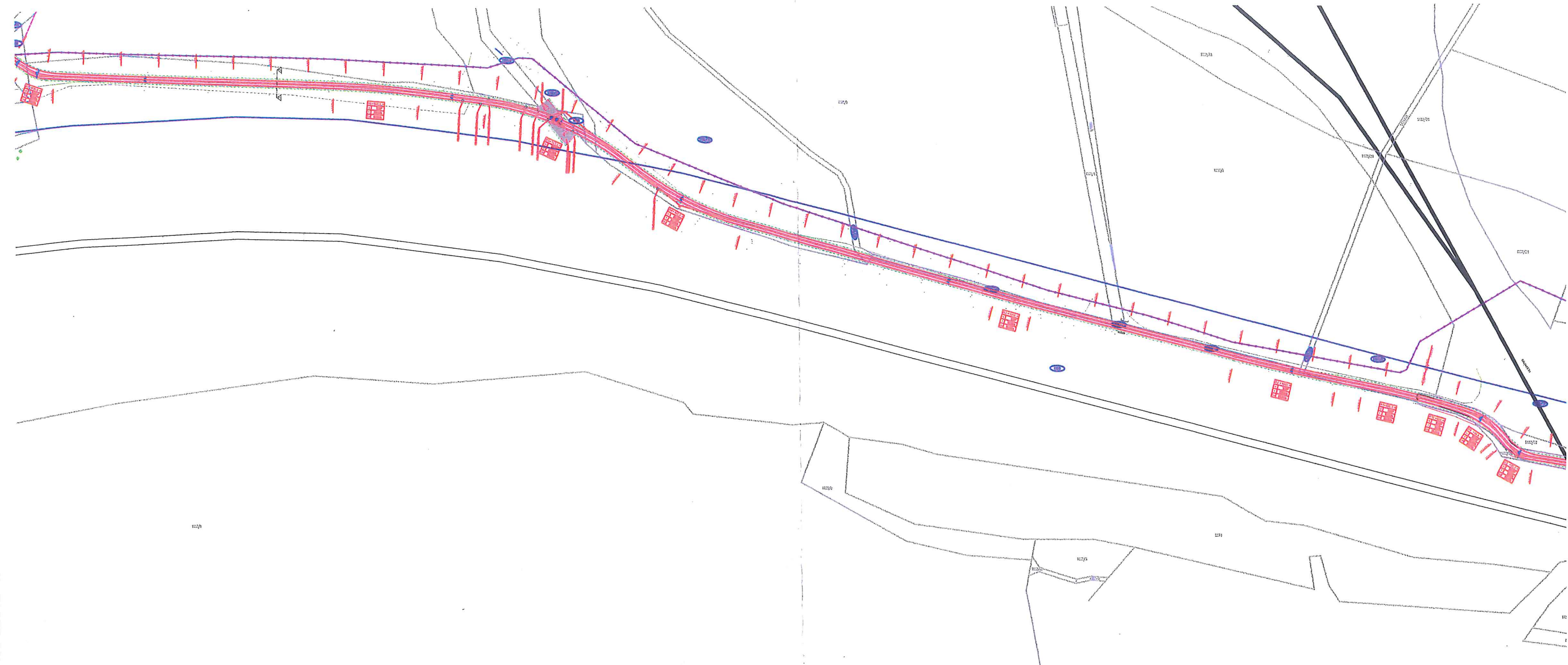
Příloha

Situace – umístění stavby

**SITUACE**  
**M 1:2000**



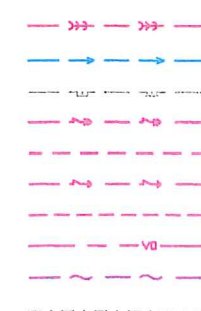




# LEGENDA INŽENÝRSKÝCH SÍTÍ:

stav

návrh



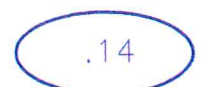
KANALIZACE  
VODOVOD  
PLYNOVOD  
DISTRIB. ROZVOD VN-VZDUŠNÝ  
DISTRIB. ROZVOD VN-ZEMNÍ  
DISTRIB. ROZVOD NN-VZDUŠNÝ  
DISTRIB. ROZVOD NN-ZEMNÍ  
ROZVOD VO-ZEMNÍ  
SDELOVACÍ KABELY  
HRANICE PARCEL-DLE KN  
OBVOD STAVENIŠTĚ

# LEGENDA OBJEKTŮ:

stav

návrh

1

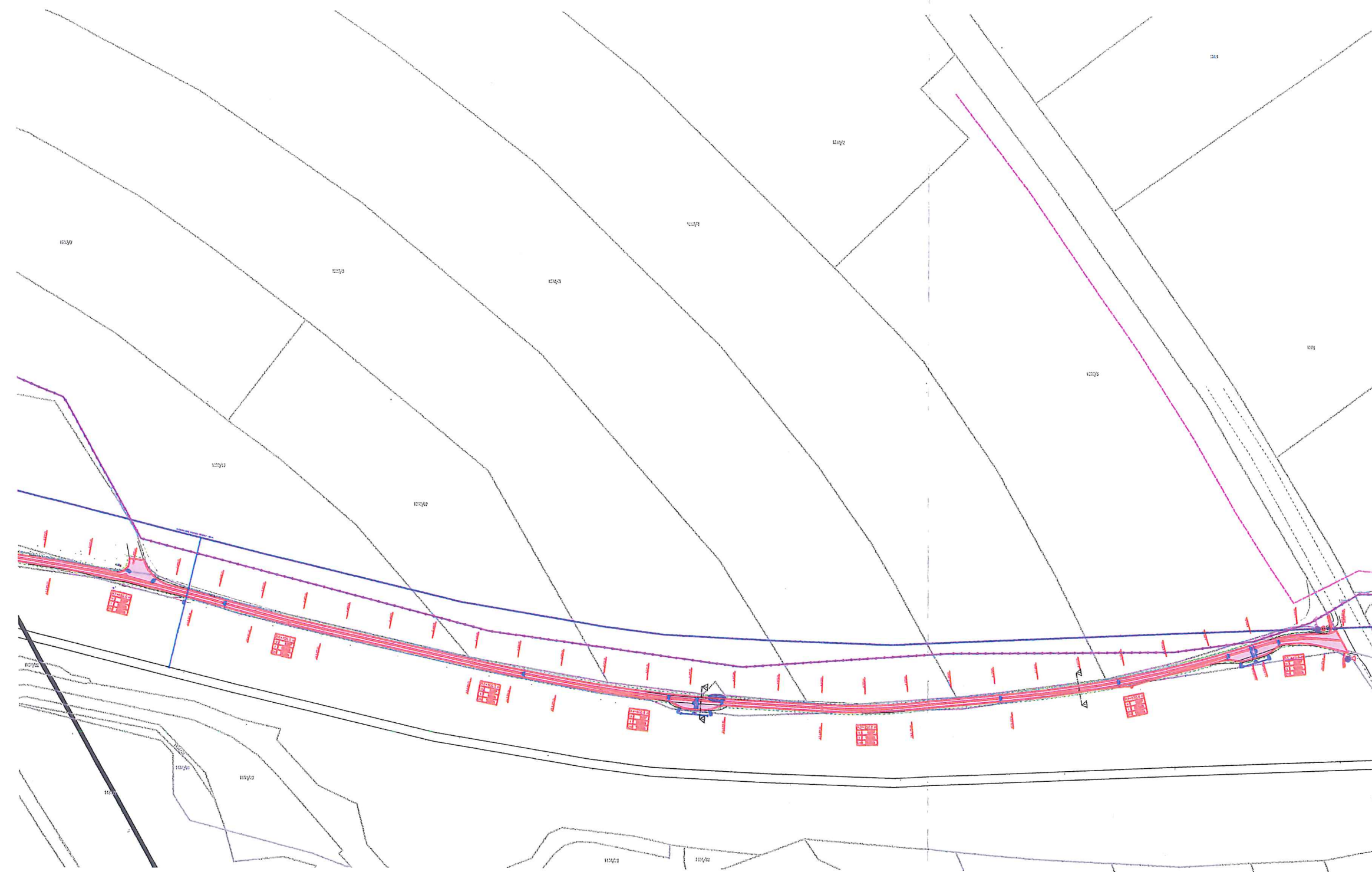


RODIN

OZNAI

STROI





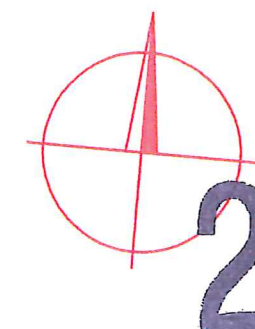
Dokumentace ověřena MěÚ Hranice, odborem  
stavobní úřad, životního prostředí a dopravy  
dne: 1.0.05.2016 č.j.: 050277/25 38/16  
podpis: *Kg.*


# LEGENDA PLOCH:

stav návrh

- VOZOVKA-ŽIVICHÝ POVRCH
- VOZOVKA-PŘEFREZOVÁNÍ
- ZATRAVNĚNÁ PLOCHA - dotčená staveb. pracemi

SOUŘADNICOVÝ SYSTÉM: JTSK  
VÝŠKOVÝ SYSTÉM: Balt p.v.  
POLOHA STÁVAJÍCÍCH INŽENÝRSKÝCH SÍTÍ JE INFORMATIVNÍ



VYPRACOVAL:	ZODP.PROJEKT.	KRESLIL:	VED.PROJEKCE	NELL PROJEKT s. r. o. Plesníková 5559 760 05 Zlín	
Ing. Iva Podhorná	Ing. Karel Kuchař	Ing. Iva Podhorná	Zuzana Kuchařová		
KRAJ: OLOMOUCKÝ		KAT. ÚZ.: BĚLOTÍN, STŘÍTEŽ NAD LUDINOU, VELKÁ U HRANIC		FORMÁT	6xA4
STAVEBNÍK: OBEC BĚLOTÍN				DATUM	11/2014
AKCE:  CYKLOSTEZKA BĚLOTÍN - HRANICE				STUPEŇ	DUR
				ZAKÁZK. ČÍSLO	-/2014
OBSAH:  SITUACE				MĚŘÍTKO: 1:2000	ČÍSLO VÝKRESU -